



الخطة الإستراتيجية للتنمية الاقتصادية المحلية

٢٠٢١-٢٠١٩



الخطة الإستراتيجية للتنمية الاقتصادية المحلية

٢٠٢١-٢٠١٩



رؤى ملكية سامية

ونؤكد هنا إلتزامنا بخيار الإصلاح الشامل بتدرج وثبات ، ووفق أولياتنا الوطنية ، وإستكمالاً للخطوات

التي حققناها في هذا المجال ، فإننا نرى قانوني البلديات والامركزية يشكلان ركيزة أساسية

لتوسيع صلاحيات الإدارات المحلية في المحافظات ، وتعميق مشاركة المواطنين ، وتمكينهم من المساهمة

في تحديد أولوياتهم ، ووضع تصور مستقبلي لمسار التنمية في مناطقهم ، وتوزيع مكتسباتها بشكل أكثر

عدالة وفاعلية

خطاب العرش السامي في إفتتاح الدورة العادية الثالثة لمجلس الأمة السابع عشر

عمان الأردن ١٥ تشرين الثاني / نوفمبر ٢٠١٥

جدول المحتويات :

الصفحة	الموضوع
3	كلمة عطوفة رئيس بلدية مادبا الكبرى
4	مادبا سفر الحضارة (مدينة الفسيفساء)
6	الملخص التنفيذي
9	المقدمة
12	التشاركية في العمل البلدي (اللجنة التوجيهية) (الفريق الفني)
13	خلفية ومفهوم التنمية الاقتصادية المحلية ومراحل التخطيط الاستراتيجي في التنمية
19	مصفوفة اصحاب المصالح
20	ملخص وصف وثيقة الواقع الاقتصادي والاجتماعي لبلدية مادبا الكبرى
34	منهجية اعداد خطة LED
37	التحليل الرباعي SWOT
38	البيئة الداخلية
39	البيئة الخارجية PESTEL
40	أهم مكونات الخطة الاستراتيجية للتنمية الاقتصادية المحلية
45	مصفوفة ربط الاهداف الوطنية بالاهداف الاستراتيجية ومؤشرات الاداء
45	المبادرات التنموية
46	الخطة الاستراتيجية للتنمية الاقتصادية المحلية 2019 - 2021 LED
53	بطاقات المبادرات التنموية
75	الملاحق
87	قائمة المراجع
88	معلومات الاتصال



تقديم عطوفة رئيس بلدية مادبا الكبرى

يطيب لي أن أضع بين أيديكم وثيقة " الخطة الاستراتيجية للتنمية الاقتصادية المحلية " لثلاث سنوات قادمة 2019 – 2021 خدمة لأهالي مادبا الكرام ، الذين يستحقون كل خير وعمل جاد وإنجاز يخدم تطلعاتهم المستقبلية التي تستشرك المستقبل في رؤية مدينة مادبا من المدن العالمية التي تعمل على الاستدامة ، بحيث تقودنا هذه الوثيقة الى تحقيق اهدافنا الاستراتيجية التنموية ضمن النتائج المرجوه منها والى ما يتوقعون المواطنين من البلدية .

ولأن مدينتنا تشتهر بالسياحة والزراعة والمعالم التراثية المعمارية القديمة وحرفة الفسيفساء والتي حصلت على الجائزة الاولى في العالم في هذه الحرفة عام 2016 لذلك توجهنا لإعداد خطة التنمية الاقتصادية المحلية من خلال روح عمل الفريق الواحد في تشكيل فريق توجيهي يدير عملية التخطيط الاستراتيجي بشكل سليم وكانت المشاركة من جامعات اردنية وشركات عالمية و بنوك تجارية ومجلس المحافظة ووزارات معنية وممثلين عن المجالس المحلية ليتم تحقيق مبدأ التشارك المعرفي بين هذه القطاعات وهي أول مرة تحصل على مستوى البلديات الاردنية ونعتبرها نقلة نوعية في التخطيط الاستراتيجي التنموي بحيث تقوم وحدة التنمية المحلية بدور الميسر لهذا الفريق من أجل عمل تقارير المتابعة والتقييم وإجراءات سير العمل في الخطة .

تم إتباع المنهج التشاركي في إدماج تجربة دليل الاحتياجات التي أعدته البلدية وكان من اهم محاوره التنمية الاقتصادية المحلية والفرص الاستثمارية بحيث يعطي مؤشراً واضحاً لاحتياجات المواطنين في مادبا لتشغيل أيدي عاملة وتحقيق رفاه إقتصادي حقيقي يخدم أبناء مادبا ، وكانت من أهم مخرجات الخطة هي الوصول الى 22 مبادرة تنموية تحفز الاقتصاد المحلي وترصد صندوق البلدية من أجل الاستمرار في تقديم خدمة عالية الجودة للمواطنين ، وتم بناء هذه الخطة بعد اجراءات تحليل للبيئة الداخلية والخارجية للبلدية والتي من شأنها التأثير على عمل البلدية وتحديد معدل الاهمية النسبية لها .

وفي الختام أتوجه بالشكر الجزيل لموظفي البلدية على جهودهم واهم بالذکر عمال الوطن الذين يحنون ظهورهم لجمع النفايات من أجل الحفاظ على نظافة مدينتهم لتكون من أجمل المدن ، والى كل من ساهم في إنجاز إعداد هذه الوثيقة ، إملأ أن يكون هذا الجهد الطيب عنواناً للتنمية المحلية في البلديات الاردنية وان تحضى هذه الخطة اهتماماً واضحاً من قبل اصحاب المصالح والمانحين من أجل دعمها لتحقيق جميع مبادراتها التنموية .

المهندس أحمد سلامة الأزايذة

رئيس بلدية مادبا الكبرى



مدينة الفسيفساء مأدبا

مادبا/ سفر الحضارة :

مادبا اسم يدل على الراحة والفاكهة والماء قال تعالى (وجعلنا من الماء كل شيء حي) صدق الله العظيم

مادبا عقب الماضي وألقى الحاضر ورؤية المستقبل مادبا كتاب صفحاته الايام بدأت مع الحضارة في هذه المنطقة .

يرجع تاريخها المتطور الى العصور الحجرية المتأخرة في (8500) قبل الميلاد بأحجار وانصاب الدولمن في حقول المربعات والفيحاء ومكاور والهيذان والمشقر وحسبان حتى الاغوار .

وفي العصور المعدنية كانت مادبا لها حضور في بناء الحضارة بصناعة السيوف والفخار في كل من خربة اسكندر وذيبيان وفي عام 3000 ق .م الميلاد جاء الامويون من البقاع وأنشأوا دولة لهم في حسبان لتشكيل مملكة قوية وتحتل مادبا وتشرد أهلها وتصل مملكتهم الى ذيبان وقد ورد رثاء لها في سفر يشوع في التوراه حتى اسم ميدبا .

وكانت مادبا مدينة عامرة مزدهرة في زمن المؤابيين الممتدة من ارنون الموجب الى ناعور و ورد ذكرها في حجر ميشع وكانت اول مدينة حررها ميشع من حكم القبائل اليهودية . وكانت قلعة مادبا مشرقاً لكموش آله مؤاب وهذا يدل على أن القلعة تعود الى ما قبل 3000 ق .م الميلاد.

في 1300-12800 ق .م الميلاد اثناء عبور النبي موسى عليه السلام هذه المنطقة الى ارض كنعان عبر من حسبان الى جبل نيبو صياغة واحتل المنطقة وقسمها بين رعايه وبقيت حتى حررها ميشع ملك مؤاب عام 850 ق .م وخلد ذلك في المسلة المشهورة والتي توزين متحف اللوفر الآن في فرنسا .

مع بداية ضعف دولة مؤاب في النصف الثاني من القرن الثامن قبل الميلاد غزا الاشوريون من العراق المنطقة واحتلوا مادبا وتشرد اهلها وقد ورد رثاء لمادبا حيث وقف اشعيا النبي ورثا مادبا وفي القرن الرابع ق.م غزت بابل المنطقة واحتلت مادبا ووقف ارميا النبي ورثا مادبا وقال : لقد وافى القضاء على ارض السهل / مادبا خلال هذا الصراع كانت دولة الانباط تشكل دولتها القوية في البتراء وتمتد الى سوريا ولبنان والجزيرة العربية.

في القرن الثاني قبل الميلاد امتدت دولة الانباط الى هذه المنطقة حيث اصبحت مادبا جزءاً منها واكثر المناطق شهرة وسميت مادبا مدينة الانباط اشتهرت مادبا في زمن الانباط حيث كانت مدينة نبطية عامرة وقد كتب الاستاذ هاشم غرايبة رواية اسمها "اوراق الكتبا " اظهرت حضارة مادبا في تلك الفترة وكانت مادبا مع الانباط في صراعهم مع اليهود وخاصة في ثورة المكابيين الاولى والثانية في عهد الحارث الرابع 169 ق .م حيث قتل يوحنا اخو قائد المكابيين في مادبا وفي عام 129 ق .م الميلاد هاجم هرقان بن شمعون اليهودي المنطقة وحاصر مادبا ستة اشهر لانها اهم وامنع مدينة نبطية في الاردن واطهرت الآثار المكتشفة آثار الانباط في مادبا .

بدأ الحكم الروماني في المنطقة عام 63 ق.م الميلاد حيث تم اسقاط دولة الانباط عام 106 ميلادي ودخلت مادبا في ولاية الرومان حيث ازدهرت الطرق التجارية وكانت مادبا جزءاً رئيساً منها حيث كانت تمر من مادبا أو حسان او زيزيا والقسطل وما زالت آثارها قائمة .

وكانت مادبا حصينة حيث اقيم حولها سور على انقاض اسوار مؤاب وما زالت آثار الطريق الروماني واضحة في وسط مادبا وجدد الرومان القلعة (الاكروبولس) وقد منحت مادبا حق ضرب العملة اذا وجدت تعود الى عام 192 ميلادي بعد العصر الروماني جاء العصر الذهبي لمادبا العصر البيزنطي حيث دخلت المسيحية الى مادبا القرن الاول ثم ازدهرت في القرن الثالث حيث بنى الغساسنة دير داودين هبولة وشارك الاساقفة في المؤتمرات العالمية وآثار مادبا الفسيفساء من روائع هذا العصر واهمها خارطة مادبا والحديقة الاثرية والكاندراية وكنيسة الرسل .

بعد العصر البيزنطي دخلت مادبا تحت الحكم الاسلامي واستمرت شهرتها الفنية والاجتماعية في العصر الراشدي حيث عبر منها الخليفة عمر بن الخطاب وآثار المسجد العمري في الخطابية موجود وكذلك بنيت كنائس ام الرصاص ومادبا زمن الحكم الاموي وشارك فنانون مادبا في بناء وتزيين قصور بني امية الصحراوية . وتصمت مادبا في القرن الثامن تقريباً بسبب انتقال الخلافة الى بغداد وبعيدة عن مادبا والعوامل الطبيعية فقد دمرت الزلازل مادبا 746م و 1016 و 1023 الذي استمر اربعين يوماً وبقيت مادبا نائمة على كنوزها حتى بدأت رحلات الرحالة في المنطقة حيث زارها عشرات الرحالة ووصفوها ووصفوا آثارها بدءاً من بيركهارت 1812 .

وفي 1880 نزلت بها القبائل المسيحية المهاجرة من الكرك وقد تم تملك المدينة القديمة للمهاجرين للإقامة وزراعة الارض بموجب كتاب من متصرفية نابلس ، اقام بها المسيحيون واشتغلوا بالزراعة وتعاونوا مع الميحيطين حولها لبناء المدينة والتي ضريت اروع الامثلة في البناء والحياة المشتركة . مادبا الحديثة هي نتاج ألفة و محبة بين سكانها من مختلف المنابت فكما فسيفساء مادبا تجملها وتعطيها الشهره فإن سكان مادبا يعطونها الصورة والمثل في الحياة المشتركة والتعاون ، ان مادبا كما الاردن لها خصوصية في الحضارة العمونية والمؤابية والنبطية والادومية اعطت الاردن خصوصية روحية ثقافية متنوعة وفريدة تمازجت مع الثقافة الاشورية والبابلية والفارسية واليونانية والرومانية والبيزنطية والديانة المسيحية والاسلامية لتكون ينبوعاً فريداً من العقائد والاساطير لا تناظرها تراث اية منطقة.

بقلم الاستاذ حنا القنصل



يتعرض الاردن الى تحديات تنموية اقتصادية كبيرة في السنوات الماضية وما زال يتعرض الى تحديات كبيرة من اهمها قضية اللاجئين السوريين والنازحين والفجوة التنموية بين مختلف المحافظات والبلديات وارتفاع معدلات البطالة وخصوصا عند فئة الشباب وتعتبر نسبة مشاركة المرأة من النسب المحدودة في المشاركة الاقتصادية بسبب الظروف الاقتصادية التي يمر بها الاردن ، وقد وجه جلالة الملك عبدالله الثاني الحكومة في الخطابات الرسمية والاوراق النقاشية لتحفيز الاقتصاد ورسم معالم الطريق لنموذج الاقتصادي والاجتماعي .

إن "خطة التنمية الاقتصادية المحلية " هي وثيقة تشاركية ترسم معالم الطريق المستقبلي لثلاث سنوات قادمة 2019 – 2021 ضمن الحالة التشابكية القائمة بين السكان والمكان والاقتصاد الامر الذي يتطلب ان تقوم البلدية في امتلاك خطة تحرك الاقتصاد المحلي من أجل تنشيط القطاعات التي تتقاطع وتتكامل مع البلدية ، ان مفهوم التنمية الاقتصادية المحلية : هي عملية تشاركية مع جميع القطاعات لتنشيط الاقتصاد المحلي ، وتوفر خارطة طريق بين اصحاب المصلح الرئيسيين من القطاع العام والقطاع الخاص في المدينة للاستفادة من الموارد المحلية والمزايا التنافسية بهدف إيجاد مجتمع محلي يمتاز بالمرونة والاستدامة واقتصاد محفز وفرص عمل لائقة لجميع فئات المجتمع .

لان المستقبل بحاجة الى رؤية تخدم المدينة استندت هذه الوثيقة الى توظيف التخطيط الاستراتيجي لمفهوم التنمية الاقتصادية المحلية للخروج بوثيقة تخدم المجتمع المحلي من جهة و من جهة اخرى تقوي عمل البلدية ، حيث استعرضت هذه الوثيقة رؤى جلالة الملك للاصلاح وكلمة من عطفة رئيس بلدية مادبا الكبرى تفيد الى رسالة في العمل البلدي ونبذة تاريخية عن مادبا (مدينة الفسيفساء) وملخصاً تنفيذياً ومقدمة ، واستندت هذه الوثيقة الى مخرجات دليل الاحتياجات التي تم عمله بأسلوب تشاركي مع المجتمع المحلي والجهات ذات العلاقة بحيث كانت أكبر نتائجه محور التنمية الاقتصادية المحلية والفرص الاستثمارية بحيث اعطى مؤشراً للإدارة العليا بأن المجتمع متوجه نحو التنمية وبناء عليه تم اخذ قرار مجلس بلدي لإعداد هذه الخطة عبر مجموعة من المراحل وكانت اول مرحلة في تشكيل لجنة توجيهية وفريق في بحيث تكون مهمة اللجنة التوجيهية متابعة الخطة من بدايتها حتى نهايتها .

اما في مرحلة جمع وتحليل البيانات تم تقييم الخصائص والميزة النسبية بالاستعانة في بيانات البلدية وبعض القطاعات التنموية وتم مراجعة الخطط الوطنية وخطط البلدية السابقة حيث تم الخروج في ملخص واقع مادبا الاقتصادي والاجتماعي حيث تم دراسة موقع البلدية الجغرافي والمناخ والواقع السكاني والاجتماعي والبناء المؤسسي والتقني والوضع المالي و بيانات البلدية التنظيمية و الموارد البشرية والهيكل التنظيمي وكانت خلاصة الدراسة بان مادبا تتميز بانها سياحية زراعية .

وفي مرحلة اعداد الاستراتيجية تم عمل التحليل الرباعي للبيئة الداخلية والبيئة الخارجية PESTEL حيث تم الخروج في مجموعة من نقاط القوة والضعف ونقاط الفرص والتهديدات وبناء على هذا التحليل تم عمل الاهمية النسبية للتحليل الرباعي بحيث كان معدل البيئة الداخلية 4.37 % ومعدل البيئة الخارجية 4.23 % وبناء على هذا التحليل تم صياغة الرؤية حسب التحليل والواقع الاقتصادي والاجتماعي لمدينة مادبا والتي كانت على النحو التالي : في حلول عام 2035 مادبا مدينة ذكية ومستدامة تتمتع بخدمات سياحية عالمية وتستخدم الطاقة النظيفة جاذبة للإستثمار تعمل بمؤسسية تشاركية لتنمية إقتصادية محلية والرسالة هي : مؤسسة أهلية مستقلة مالياً وإدارياً تعمل على تسهيل متابعة أعمالها بإستخدام أحدث التقنيات الحديثة لتحسين مستوى الخدمات المقدمة للمواطنين، تسعى لتوفر بيئة إستثمارية لعمل شراكة مع القطاع الخاص لتحقيق تنمية محلية ضمن مؤسسية بالعمل البلدي وكانت القيم الجوهرية هي : العدالة ، الالتزام والانتماء ، الشفافية والمساءلة والمشاركة ، الابداع والابتكار ، رضى العاملين ومتلقي الخدمة ، المسؤولية الاجتماعية ، العالمية ، وكانت التوجهات الاستراتيجية هي : إعادة هيكلة البلدية ، حوسبة اعمال البلدية حوسبة شاملة وربطها مع كافة الدوائر المعنية ، تعزيز الوصول الى مدينة ذكية ومستدامة من خلال نظام GIS ، تطوير مدينة مادبا كمدينة عالمية في السياحة ، تعزيز الثقة لدى المانحين لدعم مبادرات الخطة الاستراتيجية لتنمية الاقتصادية المحلية ، توفير الاتصال الداخلي والخارجي لزيادة التعاون الدولي والشراكات مع كافة القطاعات ، وكانت الاهداف الاستراتيجية والتنموية هي : تم استنتاجها من التوجهات الاستراتيجية المستقبلية والتحليل الرباعي ورؤية البلدية حيث تحتوي على : رفع كفاءة وفعالية الاداء المؤسسي والعمل البلدي لتحسين الاقتصاد المحلي ، تعزيز ودعم التنمية المحلية وتحسين البيئة الاستثمارية ، الاستغلال الامثل للموارد الطبيعية ومصادر المياه ، توفير موازنات بديلة من خلال تعزيز ثقة المانحين لدعم مشاريع تنموية صغيرة ومتوسطة وتعزيز الشراكة مع القطاع الخاص .

وفي مرحلة تحديد المبادرات التنموية تم تحديد 22 مبادرة تنموية كانت تهدف الى تنشيط الاقتصاد المحلي وايجاد استثمارات جديدة وتلخص باستخدام الطاقة النظيفة والاهتمام بتغيير المناخ وإدارة النفايات الصلبة للحفاظ على البيئة والتخلص من عبء فاتورة الطاقة المرتفعة والاستفادة من الوفرة المالي لعمل مشاريع تنموية وتعزيز خدمات البلدية ، واهتمت ايضا بتنظيم الاسواق لسهولة عملية الترويج والتسويق والعرض لجميع منتجات المدينة تجارياً وسياحياً وزراعياً لتحسين مناخ اعمال الاستثمار المحلي والاستثمار في البنية التحتية وتهيئة المواقع والمنشآت من أجل إقامة مشاريع وبرامج ريادية ، حيث تم عمل لكل مبادرة تنموية بطاقة وصف مشاريع تحدد فيها كل عناصر المشروع .

اما في مرحلة التنفيذ تم عمل مصفوفة تشغيلية لكل مبادرة تنموية والهدف المرتبط في هذه المبادرة وتحدد مؤشرات الاداء لكل مبادرة والفترة الزمنية والجهة المنفذة والمساندة ، وفي مرحلة الرقابة والتقييم سوف يتم شراء نظام Dash Board لمراقبة الخطة وتكون مربوطة في إدارة وحدة التنمية المحلية و وحدة نظم المعلومات الجغرافية GIS تغذي الادارة العليا تقارير مستمرة بالاجراءات سير العمل اولاً بأول بالتنسيق مع كافة دوائر البلدية .

لابد من وضع استحقاقات لنجاح الخطة بعد اطلاقها ورفعها الى الجهات الحكومية والقطاع الخاص والجهات المانحة والمنظمات الدولية حيث تعتبر هذه الخطة اول خطة تصدر عن البلدية تحت عنوان التنمية الاقتصادية المحلية وهي اول خطة يتم اعدادها ضمن قانون البلديات الجديد رقم 41 لسنة 2015 مادة رقم 5 فقرة أ فرع 2 " إعداد الخطط الاستراتيجية و التنمية و إعداد دليل إحتياجات منطقة البلدية واولوياتها منها ورفعها الى المجلس التنفيذي " وهي ايضا اول خطة منذ تطبيق قانون اللامركزية الاردني ، حيث تبنت الوثيقة تقوية دور البلدية بتفكير الى ان من اهم ما تسعى إليه الخطة المساهمة في التنمية المحلية وتحسين الخدمات الاساسية المقدمة والمساهمة في التحفيز الاقتصاد المحلي وانعكاسه على الاقتصاد الوطني .

تضع اللجنة التوجيهية بتنسيب من الفريق الفني لاعداد الخطة وبتوجيه ودعم فني مباشر من جامعة الشرق الاوسط الذي كان لها جهد و دور مميز في توجيه وتدقيق الخطة هذا الانجاز المميز بين ايدي اصحاب المصالح من اجل ايجاد تمويل لتنفيذ هذه الخطة والتي تعطي فرص استثمارية ورفاه اقتصادي لابناء مادبا.

تأسست بلدية مادبا عام 1912 وتعتبر مادبا مدينة سياحية زراعية ذات هوية تراثية معمارية قديمة تعاقبت عليها حضارات كثيرة حيث تهتم المدينة بالثقافة وتبادل المعرفة بين الشعوب وتحسين الخدمات وتطوير العمل البلدي وبناء القدرات وتنمية المجتمع المحلي وبتطوير معالم المدينة لتسويقها عالمياً حيث حصلت على جائزة افضل حرفة عالمية وهي حرفة حجارة الفسيفساء وتوجد فيها أكبر لوحة فسيفساء في العالم حيث تتجاوز مليون حجر وتسمى مدينة مادبا مدينة الفسيفساء وتهتم ايضا إدارة البلدية الحالية لتصبح مادبا ضمن المدن المبدعة والذكية لخلق فرص جذب استثمارية محلية ووطنية واقليمية وشرق اوسطية وعالمية من أجل بناء اقتصاد محلي تخدم فيه مجتمعها وابنائها .

اعتمدت البلدية توجهات حضرية لتخطيط واقع المدينة وابرار الواقع الاقتصادي والاجتماعي من أجل الوصول الى تخطيط المدن الحديث لتجعل مدينة مادبا من المدن المنعة مثل معظم المدن العالمية ومنها مدينة عمان العاصمة .ومادبا مدينة تهتم بالتحسينات والتطوير في كافة المجالات وخصوصا بالتنمية المحلية والحكم المحلي وتحسين مناخ الاستثمار وممارسة الاعمال محلياً والاستثمار في موارد البلدية لوضع برامج ومشاريع تدعم هذا الجانب وايضا تدعم الاستثمار في مواقع تواجد الاعمال متناهية الصغر والصغيرة والمتوسطة وتعزيز نمو الاعمال المحلية لرفد النمو الاقتصادي الوطني بحيث تدعم بشكل مباشر او غير مباشر خطة التحفيز الاقتصادي ورؤية الاردن 2025 وبرامج وزارة التخطيط والتعاون الدولي مثل برنامج تنمية المحافظات وتعزيز الانتاجية من اجل ان تدعم تجربة اللامركزية في الاردن حيث تسعى للوصول الى مفهوم شمولي لتنمية مستدامة .

هذه الخطة تسمى الخطة الاستراتيجية للتنمية الاقتصادية المحلية ،الاستراتيجية تعني كل شئ تحت سيطرة البلدية وتنموي خارج سيطرة البلدية والاقتصادي المحلي قطاع الاعمال لتوفير فرص عمل وخصوصا قطاع المجتمع المحلي ،ومن مبررات اعداد هذه الاستراتيجية هي الحاجة الى تحسين معيشة المواطنين وخلق فرص عمل جديدة وتطوير قطاع الاعمال من خلال مشاريع تنموية ، حيث اهتم رئيس البلدية بالجانب التنموي وفعل وحدة التنمية المحلية في البلدية وبدأ بالعمل بمراجعة استراتيجية البلدية الحالية وكان اهم توصيات تقرير المراجعة في النهوض في الاقتصاد المحلي وتفعيل مصادر البلدية الغير مفعلة وحوسبة اعمال البلدية وحوسبة المخططات التنظيمية وتحويلها الى لوحات إلكترونية بحيث يصدر مخطط الموقع إلكترونيا وشمول جميع مناطق البلدية في هذه الخدمة وتوفير على المواطنين عناء الذهاب الى مركز البلدية بالحصول مخطط موقع محوسب إلكترونيا بحيث اصبح سكان المناطق التوجه الى المنطقة التي يسكنون فيها للحصول على مخطط موقع محوسب إلكترونيا .

نظرا لصعوبة التنبؤ بالمستقبل فإن هذه الاستراتيجية تعتبر خارطة طريق لثلاث سنوات قادمة 2019-2021 مربوطة برؤية واهداف استراتيجية وتنموية ومؤشرات اداء مبادرات تنموية لتعزيز التنمية المحلية في المدينة وتعزيز الشراكة ما بين القطاع العام والخاص واستغلال الفرص الاستثمارية حيث تم اشراك اعضاء المجلس البلدي واعضاء المجالس المحلية هيئة شباب كلنا الاردن والقطاع الخاص وممثلين عن القطاع السياحي والتجاري والصناعي والزراعي وغيرهم في المشاورات والورش حيث تم عقد ثلاث ورش عمل واجتماعات ولقاءات مختلفة .

اهتمت البلدية بمبدأ المشاركة المجتمعية من خلال عمل دليل الاحتياجات وهنا تم الاستفادة من برنامج الوكالة الدولية لاتحاد البلديات الهولندية وكانت تجربة اعداد هذا الدليل نموذجية بحيث عقدت جلسات تشاورية مع المجتمع المحلي في كل مجلس محلي ومادبا لديها ستة مجالس محلية بحيث خرج من كل مجلس محلي قائمة اولويات المشاريع التنموية ولخصت وحدة التنمية هذه الاحتياجات والمشاريع بعمل مصفوفة تضم اربع محاور رئيسية واهمها محور التنمية الاقتصادية المحلية والاستثمار ومحور البنية التحتية والخدمات ومحور الموارد والمرافق العامة ومحور التنمية المجتمعية حيث حصل محور التنمية الاقتصادية المحلية والاستثمار على أعلى المشاريع حوالي 21 مشروعاً من اصل 46 مشروع وهذا مؤشراً بأن المجتمع بحاجة الى تنشيط الاقتصاد المحلي من أجل توفير فرص عمل واعتبر الفريق الفني لاعداد الخطة ان دليل الاحتياجات احد مدخلات خطة التنمية الاقتصادية المحلية حيث تم اضافة محور بناء القدرات للخطة ليصبح محورا خامسا مكملا لدليل الاحتياجات وتضمينه في الخطة ومن اجل الاستفادة من الاستراتيجية الوطنية للموارد البشرية وتأهيل الموارد البشرية بعمل خطة تنمية الموارد البشرية في البلدية حيث تم استحداث مديرية الموارد البشرية ومديرية المناطق (المجالس المحلية) وغيرها من التعديلات واعتماد إعادة هيكلة البلدية بحيث اعتمد هذا الهيكل التنظيمي رسمياً في البلدية.

مادبا مدينة جميلة تستقطب السكان لسكن فيها لانها قريبة من عمان والمطار وجسر الملك الحسين ومناخها معتدل وذات طوبوغرافيا سهلة ،يوجد احياء في المدينة تعتبر احياء حضرية ذات مواصفات المدينة الكبيرة جميلة وهادئة واسعار العقار فيها منافس بالنسبة لاسعار العقارات في عمان والزرقاء واريد ويمكن لأي مواطن شراء شقة سكنية ذات مواصفة عالية واقل ثمنا من المدن الكبيرة ، وهذا يعتبر توجه استراتيجي بالنسبة للدولة والبلدية لتحفيز السكان في التمركز في المحافظات او المناطق القريبة من العاصمة عمان وهذه الميزة تساعد في حلول الازدحام المروري وازمة السير الخانقة وتوزيع السكان بشكل حضري يتماشى مع معايير التخطيط الحضري ويعطي البلدية ايجاد مناطق او احياء جديدة منظمة لتوسع المدينة افقي افضل من التوسع العامودي العشوائي .

تعمل البلدية بشكل جيد على التماسك المجتمعي من خلال عقد ورشات عمل توعوية تنظمها وحدة التنمية المحلية مع الجهات ذات العلاقة تفيد في اشراك فئات المجتمع في مشاكل وحلول وقرارات البلدية في بعض القضايا التي تهم المواطنين حيث تم اتباع في الخطة منهجية مبدأ التشاركي .

تتبع هذه الوثيقة منهجا علميا في تقييم النتائج المتحققة ومدى ارتباط الاهداف بالمشاريع لتقليص الفجوات والتباين الاقليمي في اهمية تحقيق ما تم انجازه وما لم يتم تحقيقه او يجب تحقيقه وهذا يعتمد على خطة التقييم والمتابعة ويمكن ان يعزز هذا الجانب في عمل نظام إلكتروني من أجل رصد أوجه عدم التنفيذ ودعم المراجعة الدائمة .

البلدية لاينطبق عليها مبادئ التنافسية بشكل كامل لان البلدية مؤسسة أهلية ، كما ان البلدية لا يوجد لها منافسون في مجال مهامها وواجباتها حيث هي تقدم خدمات بشكل حصري لغالبية المواطنين في مادبا وهي مؤسسة مستقلة مسؤولة عن تقديم الخدمات العامة ضمن القانون والتشريعات والانظمة .

لذلك وجب على البلدية ترسيخ مفاهيم الاداء عالية الجودة بما يحقق تنمية اقتصادية محلية وخدمات جيدة عن طريق ثقافة التنافسية المؤسسية ، وهنا يحكم عليها متلقي الخدمة بالرضى ام عدم الرضى ، ولذلك يجب عليها التعامل في شفافية ومساءلة من أجل الاستدامة في العمل البلدي .

رسالة شكر لجامعة الشرق الاوسط :

تتوجه بلدية مادبا الكبرى برسالة شكر وتقدير الى إدارة جامعة الشرق الاوسط وفريقها الفني من الاساتذة الكرام (الدكتورة سناء شقوارة و الاستاذ الدكتور احمد علي صالح والدكتور وائل الازهري) لدعمهم الفني في إنجاز هذه الخطة والتي نعتبرها خدمة مقدمة للمجتمع المحلي في مدينة مادبا .

رسالة شكر

تتوجه بلدية مادبا الكبرى برسالة شكر وتقدير لبرنامج دعم اللامركزية والحكم المحلي CITIES الممول من الوكالة الامريكية للتنمية USAID على جهودهم في دعم البلدية لتحسين الاداء وتطوير القدرات والعمل المؤسسي .

التشاركية في العمل البلدي

اللجنة التوجيهية لإعداد الخطة :

رئيساً	رئيس بلدية مادبا الكبرى	المهندس أحمد سلامة الازايدة	1
عضواً	رئيس مجلس المحافظة	الدكتور يوسف الغليلات	2
عضواً	نائب رئيس بلدية مادبا	السيد شارل الطوال	3
عضواً	رئيس مجلس محلي مادبا	الآنسة أماني الحلايبة	4
عضواً	المدير التنفيذي	السيد جلال المساندة	5
عضواً	وزارة التخطيط والتعاون الدولي	السيد حاتم الهباهبة	6
عضواً	وكالة التعاون الدولي لاتحاد البلديات الهولندية	السيد بكر الحيايري	7
عضواً	نائب رئيس مجلس الامناء/ جامعة الشرق الاوسط	الدكتورة سناء شقوارة	8
عضواً	جامعة الشرق الاوسط/ مشرف الخطة	أ.د أحمد على صالح	9
عضواً	جامعة الشرق الاوسط	د. وائل الازهري	10
عضواً	شركة كوكا كولا	المهندس اسماعيل المصري	11
عضواً	الجامعة الامريكية / مادبا	الدكتور محمد العواملة	12
عضواً	وزارة الشؤون البلدية	المهندس محمد الناطور	13
عضواً	وزارة الشؤون البلدية	المهندسة لمية القواسمة	14
عضواً	مديرالبنك العربي الاسلامي / مادبا	السيد يعقوب محمد ناصر	15
ميسراً	مدير وحدة التنمية المحلية	السيد محمد ابوقاعد	16

الفريق الفني للعمل :

رئيس الفريق	المدير التنفيذي	السيد جلال المساندة	1
مشرف اعداد الخطة وضابط الاتصال	مدير وحدة التنمية المحلية	السيد محمد ابوقاعد	2
مسؤول المشاريع	مدير الشؤون الصحية والبيئية	الدكتور احمد الغليلات	3
جمع البيانات وتحليلها	مديرة وحدة GIS	السيدة تغريد الفاعوري	4

خلفية ومفهوم التنمية الاقتصادية المحلية ومراحل التخطيط الاستراتيجي في التنمية :

أعطى قانون البلديات الصفة الاعتبارية للبلدية وهي مؤسسة أهلية ذات استقلال مالي واداري حيث نص القانون ان تقوم البلدية في اعداد خطة استراتيجية وتنموية وعمل دليل الاحتياجات لمنطقة البلدية لتمكينها من تطوير برامجها ومشاريعها وتحسين خدماتها وتعزيز الاستثمار والتنمية فيها حيث قامت وحدة التنمية المحلية في عمل دليل الاحتياجات للبلدية وعملت سنة جلسات عصف ذهني بحيث كل مجلس محلي عقد لقاء مع المجتمع المحلي وكانت نتائج الدليل النهائية بخروج 46 مشروعاً منها 21 مشروع استثماري تنموي وهذا مؤشر بان منطقة البلدية بحاجة لعمل خطة تنموية ترسم مفهوم التنمية الاقتصادية المحلية .

مفهوم التنمية الاقتصادية المحلية : عملية تشاركية مع جميع القطاعات لتنشيط الاقتصاد المحلي ،وتوفر خارطة طريق بين اصحاب المصلحة الرئيسيين من القطاع العام والقطاع الخاص في المدينة للاستفادة من الموارد المحلية والمزايا التنافسية بهدف إيجاد مجتمع محلي يمتاز بالمرونة والاستدامة واقتصاد محفز وفرص عمل لائقة لجميع فئات المجتمع.

المصدر : دليل وضع وتنفيذ استراتيجيات تنمية الاقتصاد المحلي وخطط العمل بها / مدن التغيير / البنك الدولي

تبدأ الاستراتيجية بمراحل عدة وهي:

اولاً: تحديد وتحليل اصحاب المصالح (الشركاء) : مصفوفة الاهتمام والتأثير وهي اول مرة تستخدم على مستوى البلديات

ثانياً : مدخلات الخطة : مخرجات دليل الاحتياجات و الموارد المتاحة واللازمة والبيانات التنموية ووثيقة الواقع الاقتصادي والاجتماعي لمدينة مادبا (البرنامج التنموي لمحافظة مادبا 2016-2018) وزارة التخطيط والتعاون الدولي

ثالثاً : ادوات التنمية :

- دعم المشاريع متناهية الصغر مثل: ترخيص اعمال المنازل بحيث المرأة تعمل وتنتج في بيتها والقانون سمح بالترخيص

- دعم المشاريع الصغيرة والمتوسطة: مثلاً مشروع توسعة المنطقة الحرفية يوفرفرص عمل / تنظيم منطقة صناعات صغيرة ومتوسطة / مشروع مزرعة خلايا شمسية ويحقق وفر مالي ويحافظ على البيئة ويوفر فرص عمل

- تنظيم القطاع الغير رسمي: اخذ قرار مجلس بلدية لتحفيز المحلات الغير مرخصة / ترخيص الاعمال المنزلية / بعض المشاريع تفشل لعدم تنظيم القطاع الخاص بها وتعتمد على العلاقات الشخصية مثل فتح اربع او خمس محلات مشابهة في حي او سوق غير نشط اقتصادية...الحل التوجيه من قبل قسم رخص المهن.

- تفعيل الشراكة بين القطاع العام والخاص: تعزيز الثقة للقطاع الخاص بالبلديات بأخذ عدة اجراءات تحفيزية / تعديل قانون التنظيم

رابعاً: جمع البيانات : العمل مستمر لانشاء قاعدة بيانات تنموية شاملة / عمل ملخص لوثيقة الواقع الاقتصادي الاجتماعي (الوضع الحالي) / مثل بيانات السكان و الاسر و المؤشرات الاقتصادية وغيرها

خامساً : التحليل الرباعي SWOT وربطه في عوامل التأثير في البيئة الخارجية PESTEL التحليل السداسي وتحليل البيئة الداخلية ليتم بعدها الخروج بنتائج او الخيارات الاستراتيجية ومن ثم صياغة الرؤية والرسالة والقيم الجوهرية وبعدها ربطها بالاهداف الاستراتيجية والاهداف التنموية ومؤشرات الاداء .

سادسا : البرامج والمشاريع الاستراتيجية التنموية (المبادرات التنموية): مخرجات دليل الاحتياجات وبرامج ومبادرات وانشطة ومشاريع الخطة .

سابعا : الرقابة والتقييم : التوجه لشراء نظام Dash Boards نظام يتم برمجته ليشتمل الاهداف الاستراتيجية والتنموية والقطاعية ومؤشرات الاداء وتفاصيل بطاقات المشاريع .

ماذا يعنى الاضطلاع بتنفيذ التنمية الاقتصادية المحلية ؟

يعتمد نجاح المجتمع المحلي فى الوقت الراهن على مدى قدرته على التكيف مع آليات اقتصاديات السوق الديناميكية على المستوى المحلي والقومي والدولي. وقد تزايد استخدام التخطيط الاستراتيجي فى التنمية الاقتصادية المحلية من جانب المجتمعات المحلية لتدعيم القدرات الاقتصادية المحلية لمنطقة معينة وتحسين مناخ الاستثمار بالإضافة إلى زيادة الإنتاجية والقدرات التنافسية للأنشطة والمشروعات المحلية وللمستثمرين والعمال . وتعتمد قدرة المجتمعات على تحسين مستوى المعيشة وخلق فرص اقتصادية جديدة ومكافحة الفقر على مدى قدرة هذه المجتمعات على تفهم عملية التنمية الاقتصادية المحلية فضلا عن التعامل استراتيجيا مع اقتصاديات السوق المتغير والاكثر تنافسية.

كيف يمكن بناء اقتصاد محلي قوى؟

يتميز المجتمع بمجموعة فريدة من الظروف والأوضاع المحلية والتي قد تزيد أو تقلل من فرص تحقيق التنمية الاقتصادية المحلية وهذه الظروف هي التي تحدد الميزة النسبية لمنطقة معينة فيما يتعلق بقدرتها على جذب وتوليد والحفاظ على الاستثمارات. هذا يعتمد تصميم وتنفيذ استراتيجية التنمية الاقتصادية المحلية على الأوضاع الاقتصادية والاجتماعية والمالية للمجتمع . ولبناء اقتصاد محلي قوى ، فإن التجارب الجيدة فى هذا المجال تبرهن على أن المجتمع يجب أن يبذل جهدا تعاونيا لتفهم طبيعة وهيكل الاقتصاد المحلى بالإضافة إلى القيام بتحليل نقاط القوة والضعف والفرص والتحديات بالمنطقة . وهذا الأمر سوف يساعد على تسليط الضوء على القضايا والفرص الأساسية التي تتوافر بالاقتصاد.

من الذى يضطلع بتحقيق التنمية الاقتصادية المحلية ؟

تعد الشركات الخاصة الناحجة، فضلا عن أشكال الشركة الإنتاجية بين القطاع العام والخاص مسئولة عن توليد الثروة بالمجتمعات المحلية. غير أن الشركات الخاصة تحتاج إلى توافر بيئة أعمال إيجابية داعمة، لكي تتمكن من تحقيق الرخاء . وتضطلع الحكومات المحلية بدور أساسى فى توفير بيئة جيدة من أجل تنمية النشاط الاقتصادى وتحقيق النجاح . ونظرا لطبيعتها الخاصة فإن التنمية الاقتصادية المحلية هي عبارة عن شراكة بين قطاع الأعمال وأصحاب المصالح بالمجتمع بالإضافة إلى الحكومة المحلية. وعادة ما تقوم الحكومات المحلية بالتعاون مع شركاء القطاع الحكومى والقطاع الخاص بوضع التخطيط الاستراتيجى للتنمية الاقتصادية المحلية، بينما يقوم بالتنفيذ القطاع الحكومى والخاص والقطاع غير الحكومى، وذلك وفقا لقدراتهم ومدى قوتهم.

ما هي أسباب اللجوء إلى التنمية الاقتصادية المحلية ؟

لقد تم إطلاق مبادرة التنمية الاقتصادية المحلية كمنهج للسياسات فى أوائل حقبة السبعينات استجابة للحكومات المحلية التى أدارت المشروعات الاقتصادية ورؤوس الأموال كانت تنتقل بين المواقع المختلفة بحثا عن المزايا التنافسية . وتستطيع المجتمعات المحلية من خلال الدراسة الجيدة لامكانياتها الاقتصادية أن تتفهم وتدرک الفرص المتاحة والمعوقات التى تقف حجرة عثرة أمام النمو والاستثمار. وبفضل هذا الفهم الجديد، فقد حاولت المجتمعات المحلية زيادة و توسيع القاعدة الاقتصادية وفرص التوظيف من خلال ابتكار وتنفيذ برامج استراتيجية ومشروعات لإزالة العقبات وتيسير إجراءات الاستثمار

وتواجه الاقتصاديات المحلية فى الوقت الراهن مجموعة من أكبر التحديات التى تتضمن:

البلديات :

عادة ما تتخذ الأنشطة والمشروعات سواء الكبيرة أو الصغيرة الحجم من المناطق الحضرية مواقع لها للاستفادة من وفورات أو اقتصاديات الحجم كالمزايا التى يمكن تحقيقها من مشاركة الشركات الأخرى فى استخدام ذات الأسواق والبيئة الأساسية وتجمعات العمالة بالإضافة إلى المعلومات . وتتوقف المزايا الاقتصادية للمناطق الحضرية بدرجة كبيرة على مدى كفاءة الإدارة بالمناطق الحضرية وعلى السياسات التى تؤثر على مدى توافر أو نقص الكهرباء ووسائل النقل والمواصلات والصحة والأراضي بالمناطق الحضرية القابلة للتطوير. وتشمل العوامل التى تؤثر على إنتاجية العمالة فى الاقتصاد المحلى مدى توافر وجودة خدمات الإسكان والصحة والتعليم بالإضافة إلى المهارات والأمن وفرص التدريب ووسائل النقل العام. وهذه العوامل الخاصة بالبنية التحتية أو الخدمات الأساسية هي التى تحدد إلى درجة كبيرة الميزة النسبية للمجتمع، حيث تشكل كفاءة وحجم هذه البنية والخدمات حجرة الزاوية للاقتصاد المحلى الناجح. هذا ويمكن ان توفر المناطق الحضرية والمدن فرص متزايدة من خلال وفورات واقتصاديات الحجم والجهود التى تبذل كنتاجية لكبر حجم رؤوس الأموال والموارد البشرية المتوافرة بالإضافة إلى حجم خدماتها وأسواقها الداخلية. غير ان عدم التنسيق والتباعد بين الأطر المؤسسية وأجهزة التخطيط فى المناطق الحضرية يمكن أن يؤدي إلى إعاقة تحقيق النمو الاقتصادي بالمنطقة ككل. ويمكن أن يتم إنشاء هيئات واتحادات وشبكات للأعمال فى مجال التنمية الاقتصادية المحلية بالمدن لعلاج والقضاء على هذه المعوقات . ويمكن لهذه الأطر المؤسسية المقترحة التى تمثل مصالح مختلف المحليات أو البلديات والهيئات المشاركة فى ذات المنطقة الحضرية ان تحقق فوائد ومزايا للأطراف الأساسية فى البلدية أو محلية الإدارات العامة ومنظمات الأعمال ومنظمات المجتمع المدنى . (وهذه الأطر المؤسسية يمكن أن تساعد على توحيد جهود السلطات المحلية فضلا عن زيادة ثمار التنمية الاقتصادية المحلية، ويمكن ان تعزز فرص تمثيل هذه المحليات فى المستويات الأعلى من مؤسسات اتخاذ القرار. وقد برهن هذا النوع من أشكال التعاون على نجاحه بالنسبة للمدن التى تنخرط فى اتفاقيات الأسواق المشتركة . وتلك التى لها شبكة من أصحاب المصالح المشتركة مثل المدن الأوروبية وشبكة مدن (الافريقية واندونيسية . وشبكة مدن الجنوب إن العمل الأكثر أهمية وفاعلية والذى يمكن للمحليات أن تقوم به لتحقيق التنمية الاقتصادية المحلية هو تحسين كفاءة العمليات التنظيمية والرقابية والإجراءات التى تفرضها السلطات المحلية ذاتها على النشاط الاقتصادي ،إن إجراء بحث ميداني سوف يظهر أن معظم المحليات تعاني من عدد من المشاكل مثل تعقيد الإجراءات وضعف الإدارة فضلا عن تبني نظم مرتفعة التكلفة وغير ضرورية لتسجيل المشروعات أو الأنشطة . وتستطيع السلطات المحلية علاج هذه المشاكل وتحقيق تحسن سريع فى مناخ الاستثمار المحلى بهذه المحليات.

الفئات المهمشة والاقتصاد غير الرسمي :

يتوقف تحقيق النمو الاقتصادي في العديد من الدول ليس فقط على الاقتصاد الرسمي وهو القطاعات الاقتصادية المسجلة قانونيا وتسدد الضرائب عن نشاطها ولكن كذلك على الاقتصاد غير الرسمي وهو الأنشطة غير المسجلة قانونيا ، وفي بعض الحالات يكون حجم الاقتصاد غير الرسمي أكبر من الاقتصاد الرسمي، ويتعامل مع الاقتصاد الرسمي من خلال تقديم منتجات وخدمات محددة . وهناك حاجة إلى تفهم العلاقة بين قطاعات الاقتصاد الرسمية وغير الرسمية ، بحيث تؤخذ طبيعة هذه العلاقة في الاعتبار عند إعداد استراتيجيات للتنمية الاقتصادية المحلية. تدرك المجتمعات المحلية والشركات بصورة متزايدة أن الاقتصاد المحلي الناجح يتطلب تجديد البنية الاجتماعية والاقتصادية فضلا عن البنية البيئية والمالية. هذا ويعمل عدد كبير من الأسر ذات الدخل المنخفض في العديد من المدن في الاقتصاد غير الرسمي. غير أن هذه الأنشطة غير الرسمية غالبا ما تكون أنشطة ذات معدل نمو منخفض وذلك كنتيجة للافتقار إلى البنية الأساسية والخدمات الملائمة مثل الكهرباء والمياه والطرق فضلا عن صعوبة الوصول إلى المصادر المعتادة للتمويل والمعلومات والمهارات ، لذلك فإن وضع استراتيجيات للتنمية الاقتصادية المحلية يجب أن يأخذ في الاعتبار ويتكيف مع القيود والفرص المتاحة في الاقتصاد غير الرسمي ، ومن ثم زيادة جاذبية اللجوء إلى وضع استراتيجيات للتنمية الاقتصادية المحلية . كذلك يجب أن تشجع على تحقيق مزايا اجتماعية كبيرة لكافة قطاعات المجتمع الاقتصادية والاجتماعية سواء الرسمية أوغير الرسمية وغير القادرين والمهمشين.

مراحل التخطيط الاستراتيجي للتنمية الاقتصادية المحلية :

تم تطبيق وموائمة هذه المراحل حسب واقع البلدية الحالي من خلال الفريق الفني الذي تم عرضه على اللجنة التوجيهية للخطة وشركاء البلدية والمجتمع المحلي :

المرحلة الاولى : التهيئة والتخطيط :

من اجل البدء بالتخطيط بشكل ناجح في إطار التنمية الاقتصادية المحلية يجب اولاً أخذ قرار مجلس بلدي بالموافقة على اطلاق الخطة وتحديد فترة زمنية لها ليكون عمل مؤسسي منظم ينظم الجهود ويحدد اصحاب المصالح ويتم عمل تشاركية بالعمل بحيث تم تشكيل لجنة توجيه الخطة ولي اول مرة في البلديات يتم تشكيل لجنة تضم القطاع الخاص مثل بنوك وجامعات وشركات عالمية ومجلس المحافظة ووزارات ومنظمات دولية ذات تأثير في بلدية من اجل موائمة المشاريع مع بعضها ودعم الاحتياجات التنموية ومنظمات دولية لها دور في العمل البلدية ولها تجارب في التخطيط الاستراتيجي التنموي ومن مهام هذه اللجنة متابعة تنفيذ المشاريع الواردة في الخطة واقرارها ضمن برامج واولويات وتساعد البلدية في توفير مصادر تمويل لتنفيذ مشاريع الخطة ودعم الشراكة مع القطاع الخاص ومراجعة الخطة بشكل دوري واجراء تعديلات اذا اقتضت الحاجة ودعم الجانب الاستثماري في البلدية وبرامج وحدة التنمية المحلية ويكون مدير الوحدة ميسراً للجنة وضابط اتصال للخطة .

من استحقاقات نجاح الخطة تضافر الجهود من القطاع الخاص والعام والهيئات والمنظمات المحلية والدولية ، يتم تحديد شركاء الخطة حسب مصفوفة الاهتمام والتأثير التي تعدها وحدة التنمية المحلية . تم تطبيق وموائمة هذه المراحل حسب واقع البلدية الحالي من خلال الفريق الفني الذي تم عرضه على اللجنة التوجيهية للخطة وشركاء البلدية والمجتمع المحلي :

المرحلة الثانية : تقييم الخصائص او ميزة المدينة :

يجب معرفة الخصائص التي تتميز فيها المدينة ومادبا سياحية زراعية وعليه يتم تحديد البيانات و تحليلها وهنا يمكن الاستفادة من وثيقة البرنامج التنموي لمحافظة مادبا او وثيقة الواقع الاقتصادي الاجتماعي من وزارة التخطيط والتعاون الدولي حيث يمكن ان نحدد الروابط الخلفية وربطها مع الروابط الامامية للخروج بوثيقة الخطة الاستراتيجية للتنمية الاقتصادية المحلية لمادبا تخدم خصائص المدينة وتنشط الاقتصاد المحلي ولايجب ان تكون عملية التقييم مربوطة في التقسيمات الادارية او المناطقية لمدينة او البلدية بحيث توجه المشاريع حسب واقع المشروع اذا كان بحاجة تنمية حضرية او تنمية ريفية وهنا يجب ان تكون المشاريع ضمن قائمة الاولويات والاحتياجات وفي هذه المرحلة يتم عمل تحليل الواقع الحالي حيث يتم عمل تحليل رباعي حسب عوامل التأثير السداسي وتعتبر هذه العملية مدخلا اساسية لبناء قاعدة بيانات تنموية شاملة وتسعى البلدية في عملها من اجل عمل مقارنات محلية ودولية واقليمية .

المرحلة الثالثة : إعداد الاستراتيجية :

الهدف من التخطيط الاستراتيجي التنموي هو التوصل الى منهج متكامل للمدينة وتوظيفه في التنمية الاقتصادية المحلية لتحقيق التوازن التنموي والمتطلبات البيئية والاجتماعية .
□ عناصر استراتيجية التنمية الاقتصادية المحلية :

- الرؤية : تمثل واقع بعيد المدى لا نلمسه حاليا قد نصله او لا نصله ولكنه وضع مستقبلي نحلم بالوصول إليه .
- الرسالة : هي تفسير لرؤية لكنها أكثر واقعية وتساعدنا في التعرف على طرق و وسائل تقودونا الى تحقيق الرؤية وتضم : من نحن ؟ ماذا نقدم ؟ لمن نقدم ؟ كيف نقدم ؟

المرحلة الرابعة : تنفيذ الاستراتيجية :

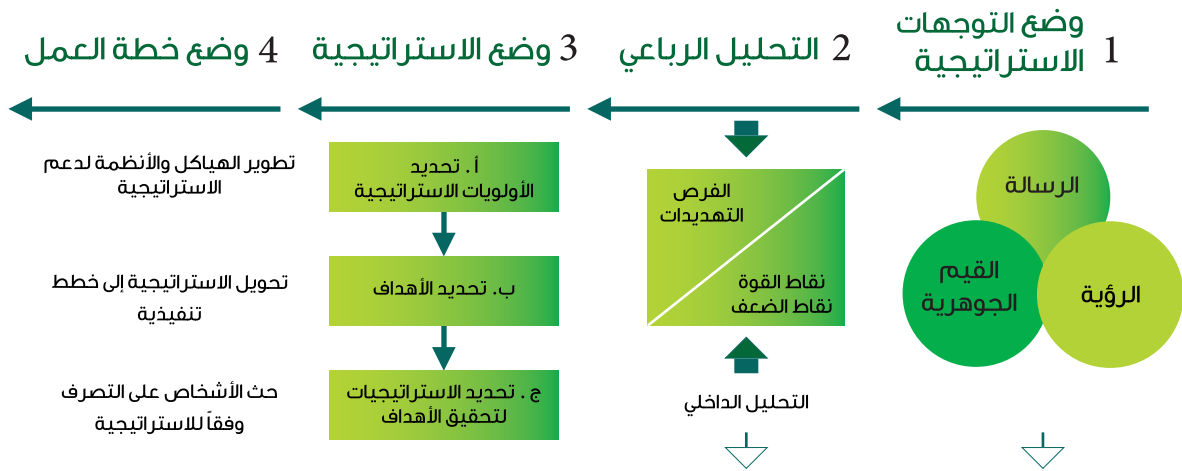
هي خطة موجهة بالاهداف من خلال مؤشرات لها إجراءات قصيرة ومتوسطة وطويلة الاجل وتنفذ هذه الاستراتيجية من خلال خطة عمل تنفيذية للمشاريع وغالبا تكون لكل دائرة خطة تنفيذية حسب الهدف المطلوب يعمل على تحقيق الاهداف وغالبا ما تكون سنوية بحيث تخدم البلدية في استخدام الموازنة بصورة أكثر كفاءة وفاعلية للحصول لتمويل للمشاريع .

المرحلة الخامسة : رقابة وتقييم الاستراتيجية :

قامت وحدة التنمية المحلية في البلدية في إعادة مراجعة للخطة السابقة وخرجت بتقرير يفيد بعمل مراجعة شاملة لعدة مبررات ومنها الظروف الاقتصادية التي يمر فيها الاردن وهذا ينعكس على البلديات والمتغيرات السياسية مثل قضية اللجوء السوري و الازمة العراقية السابقة وقضية اغلاق الحدود مع سوريا والعراق له آثار جانبية .

اليوم المجتمع في مادبا يطلب حلول اقتصادية وتكمن هذه الحلول في خلق بيئة استثمارية لتوفير فرص عمل للمواطنين من اجل تنشيط الاقتصاد المحلي وتتوجه البلدية بالاعتماد على نفسها من خلال توسيع الاستثمار وتفعيل الشراكة مع القطاع الخاص لتقوم بخدماتها بجودة عالية . تشمل بالعادة عملية المراجعة من ثلاث الى ثمان سنوات ايضا للمراجعة السنوية لتتماشى مع التطورات او المتغيرات الداخلية و الخارجية التي تحدث في البلدية .

يتم تطوير الاستراتيجية وفق منهجية منظمة لضمان فعاليتها عملية التخطيط الاستراتيجي



واعتبر دليل الاحتياجات من مدخلات هذه العملية الاستراتيجية التنموية بحيث تم تضمين الدليل بعد الانتهاء من الجلسات التشاورية مع المجتمع المحلي والفئات المستهدفة بحيث كانت نتيجة الدليل حوالي 46 مشروعا تم تقسيم الدليل الى اربع محاور رئيسية وهي :

- 1- محور التنمية الاقتصادية المحلية والفرصة الاستثمارية 21 مشروعا
- 2- محور البنية التحتية والتنظيم 13 مشروعا
- 3- محور الخدمات والمرافق العامة والموارد 9 مشاريع
- 4- محور التنمية المجتمعية 3 مشاريع

إذا المؤشر الأكبر الذي يتطلب عمل خطة حسب هذه الاحتياجات والمشاريع التنموية هو أعلى محور (محور التنمية الاقتصادية المحلية والفرصة الاستثمارية) .

مصفوفة اصحاب المصالح

حسب العلاقة التشاركية المتينة مع كافة المعنيين في تنفيذ هذه الاستراتيجية، عملت بلدية مادبا الكبرى تحليلاً لشركائها من منظور استراتيجي تنموي وفقاً للمحددات مقدار القوة أو التأثير و مقدار الاهتمام كما هو :

High

<p>تأثير كبير / مصلحة قليلة استراتيجية المحافظة على رضاهم امانة عمان الكبرى شركة الكهرباء شركة مياهنا المركز الجغرافي الملكي وزارة البيئة وزارة المياه والري نقابة المهندسين الاردنيين نقابة المقاولين الانشائيين مؤسسة التدريب المهني شركة الاتصالات الاردنية وسائل الاعلام القطاع السياحي القطاع الزراعي JEDCO</p>	<p>مصلحة كبيرة / تأثير كبير استراتيجية اشراكهم والتاثير عليهم واعتبارهم شركاء استراتيجيين رئاسة الوزراء الديوان الملكي وزارة الشؤون البلدية وزارة التخطيط والتعاون الدولي وزارة الداخلية / محافظة مادبا وكالة التعاون الدولي لاتحاد بلديات هولندا VNG الوكالة الامريكية للتنمية USAID الوكالة الفرنسية للانماء AFD و السفارة الفرنسية البنك الدولي WB الاتحاد الاوروبي EU الوكالة الالمانية للتعاون الفني GIZ الوكالة اليابانية للتنمية JAICA المركز التكاملي المتوسطي CMI الصندوق الكويتي للتنمية السفارة السويدية دائرة الاراضي والمساحة</p>
<p>تأثير قليل / مصلحة قليلة استراتيجية الرصد والمتابعة وزارة الخارجية وشؤون المغتربين وزارة الشؤون السياسية والبرلمانية الصندوق الاردني الهاشمي لتنمية البادية المجلس الاعلى للسكان الهيئة المستقلة للانتخابات وزارة الشباب وزارة العدل ادارة ترخيص المركبات الخدمات الطبية الملكية الجمعية العلمية الملكية الجامعات الاردنية المجلس الوطني لشؤون الاسرة</p>	<p>تأثير قليل / مصلحة كبيرة استراتيجية ابقائهم على اطلاع وزارة السياحة والآثار العام وزارة الاشغال العامة والاسكان وزارة المالية هيئة النزاهة ومكافحة الفساد وزارة الزراعة وزارة النقل وزارة الصناعة والتجارة هيئة قطاع تنظيم النقل مؤسسة الاسكان والتطوير الحضري الجمعيات الخيرية مؤسسة تشجيع الاستثمار المجتمع المحلي (هيئات، جمعيات، مبادرات، اتحاد، اندية، مؤسسات، تجمع) المجلس الاقتصادي والاجتماعي</p>

Power

low

Interest

high

ملخص وصف وثيقة الواقع الاقتصادي والاجتماعي لبلدية مادبا الكبرى

الموقع الجغرافي والمناطق التابعة للبلدية :

تقع مدينة مادبا الى الجنوب من العاصمة عمان على بعد 33 كم وقريبة من البحر الميت وترتفع عن سطح البحر حوالي 740-840 م مناخها هو مناخ حوض البحر الأبيض المتوسط وتمتاز المدينة بمناخ شبه رطب يميل للجفاف احيانا ورياح غربية شمالية تبلغ مساحة مادبا 939.7 كم ما نسبته 1% من مساحة المملكة والبالغة 88793.3 كم .

المصدر : البرنامج التنموي لمحافظة مادبا 2016- 2018

المناطق التابعة للبلدية (المجالس المحلية) :

- بلدية مادبا من بلديات الفئة الأولى وهي مركز محافظة مادبا ودمج إليها خمس بلديات عام 2001 وهي حسب قانون البلديات وقانون اللامركزية اصبحت تقسم بلدية مادبا الكبرى لتقسيمات التالية:
- 1- مجلس محلي مادبا : (سبعة اعضاء) اعلى الاصوات يصبح رئيس المجلس المحلي
 - 2- مجلس محلي جرينة والوسية : (خمس اعضاء) اعلى الاصوات يصبح رئيس المجلس المحلي
 - 3- مجلس محلي غرناطة والعريش : (خمس اعضاء) اعلى الاصوات يصبح رئيس المجلس المحلي
 - 4- مجلس محلي الفيصلية : (خمس اعضاء) اعلى الاصوات يصبح رئيس المجلس المحلي
 - 5- مجلس محلي ماعين والمنشية : (خمس اعضاء) اعلى الاصوات يصبح رئيس المجلس المحلي
 - 6- مجلس محلي المريجمات والحوية : (خمس اعضاء) اعلى الاصوات يصبح رئيس المجلس المحلي

الواقع السكاني والاجتماعي في محافظة مادبا

يبلغ عدد سكان محافظة مادبا نحو (189192) نسمة حسب التعداد السكاني والمسكن 2015 والمقدر عام 2017 حوالي 199500 نسمة أي ما نسبته (2%) من عدد سكان المملكة ويبلغ عدد سكان بلدية مادبا الكبرى 149648 نسمة في 2015 والمقدر في 2017 حوالي 161900 نسمة ويتوزع سكان محافظة مادبا بما نسبته 51.5% ذكور و48.5% إناث، ويعيش ما نسبته 28.8% من سكان المحافظة في الريف يبلغ عدد الأسر 38271 أسرة، ومتوسط عدد أفرادها (4.9) فرد، مقابل (4.8) فرد على مستوى المملكة. كما أن معدل الإعالة الديمغرافية في محافظة مادبا يبلغ (61%) وهو أيضا أعلى من المستوى العام للمملكة والبالغ (61.4%) كما يلاحظ ارتفاع نسبة السكان في الفئة العمرية دون سن (15) سنة عن المستوى العام للمملكة، ويتركز أكثر من نصف السكان في الفئة العمرية ما بين سن (15-64) سنة.

المصدر : البرنامج التنموي لمحافظة مادبا 2016- 2018

جدول رقم (1) مؤشرات السكان في محافظة مادبا

الفئات العمرية			معدل الاعالة الديمغرافي	حجم الاسرة	عدد الاسر	عدد السكان	التقسيمات الادارية
65+	64-15	اقل من 15 سنة					
3.4	62.1	34.4	61	4.9	38271	189192	محافظة مادبا
3.3	62.3	34.3	60.4	5	25660	127511	لواء قصبة مادبا
3.4	61.7	34.9	62	4.7	2069	9616	قضاء جرينة
4	61.1	33.9	63.7	4.6	1967	9065	قضاء ماعين
3.4	63.2	33.4	58.2	4.8	1369	6578	قضاء الفيصلية
3.7	61.9	34.3	61.4	4.8	1977534	9531712	مستوى المملكة

دائرة الإحصاءات العالمية 2014

مؤشرات الفقر:

حسب آخر تقرير منشور لدائرة الاحصاءات العامة لدراسة حالة الفقر في الاردن استنادا الى " مسح نفقات ودخل الأسرة 2010 " بلغت نسبة الفقر في مادبا (15.1) مقارنة مع (14.4%) على مستوى المملكة، ويبلغ عدد الافراد الفقراء في محافظة مادبا نحو (23.347) ألف فرد يشكلون ما نسبته (2.6%) من إجمالي عدد الفقراء في المملكة، كما بلغ عدد الأسر الفقيرة (2.704) ألف أسرة تشكل ما نسبته (2.2%) من عدد الأسر الفقيرة في المملكة.

المصدر: البرنامج التنموي لمحافظة مادبا 2016- 2018

مؤشرات دخل ونفقات الاسرة:

اشارة تقرير مسح نفقات ودخل الأسرة 2010 والصادر عن دائرة الاحصاءات العامة الى انخفاض متوسط دخل الأسرة السنوي في محافظة مادبا (6912.3) دينار عن المعدل العام للمملكة (8823.9) دينار، وكذلك ينخفض متوسط انفاق الأسرة السنوي في محافظة مادبا (8027.2) دينار عن المعدل العام للمملكة (9626) دينار، الا ان متوسط الانفاق السنوي على مستوى المحافظة يزيد عن متوسط الدخل بـ(1114.9) دينار. وكنتيجة لتحليل اتجاه انفاق الاسرة السنوي نلاحظ ان ما نسبته (44.6%) هو على المواد الغذائية و(23.2%) على المسكن وملحقاته وما نسبته (11.8%) على النقل والاتصالات، وباقي نفقات الاسرة السنوية وبما نسبته (15.7%) نفق على الملابس والاحذية والكحول والتبغ والسجائر إضافة الى التعليم والصحة، الا ان الملفت للانتباه انخفاض انفاق الاسرة السنوي على التعليم والرعاية الصحية والذي لا يتجاوز(4.5%) من انفاق الاسرة السنوي.

1. ارتفاع حجم الاسرة في المحافظة والمقدر بـ (9.4) فرد/ اسرة مقارنة مع المعدل العام للمملكة
2. ارتفاع نسبة السكان في الفئة العمرية ارتفاع نسبة السكان في الفئة العمرية دون سن (15) سنة والمقدرة بـ(34.4%) في محافظة مادبا وهي أعلى من مستوى المملكة (34.3%) مما يعني الحاجة لمزيد من الانفاق الرأسمالي لتحسين نوعية الخدمات المقدمة لتلك الفئة في قطاعي الرعاية الصحية والتربية.

المصدر: البرنامج التنموي لمحافظة مادبا 2016- 2018

التعليم العام :

- يبلغ عدد المدارس في محافظة مادبا (137) مدرسة منها (30) مدرسة مستأجرة، وعدد الطلاب (34268) طالب وطالبة . وعدد المعلمين (2634) معلم ومعلمة .
- معدل (13.01) طالب/ معلم في المحافظة هو أقل منه على مستوى المملكة (16.12) طالب/ معلم.
- نسبة التسرب من المدارس (0.18%) هي أقل منها على مستوى المملكة (0.25%).
- نسبة النجاح في الثانوية العامة (30.6%) هي أقل منها على مستوى المملكة (36.3%)
- نسبة المدارس المستأجرة (21.8%) هي أقل منها على مستوى المملكة (23.7%).
- نسبة الأمية (9.6%) هي أعلى منها على مستوى المملكة (7%).

المصدر : البرنامج التنموي لمحافظة مادبا 2016- 2018

جدول رقم (2) مؤشرات قطاع التعليم

عدد المدارس	عدد الطلاب	مجموع المعلمين	طالب/معلم	طالب/شعبة	نسبة النجاح في الثانوية العامة	نسبة التسرب
137	34268	2634	13.01	21.63	30.6	0.18
3716	1268614	78720	16.12	26.26	36.6	.25

المصدر : البرنامج التنموي لمحافظة مادبا 2016- 2018

قطاع الزراعة:

- تشير البيانات والمؤشرات الخاصة بقطاع الزراعة في المحافظة بأنه قطاع يمتلك مقومات تنموية حيث أن (0.048%) من المساحات المزروعة في المملكة، تمثل نسبة المساحة المزروعة بأشجار الفاكهة (0.050) من المساحات المزروعة بالفاكهة على مستوى المملكة، كما تمثل نسبة المساحات المزروعة بالخضروات (0.017) من المساحات المزروعة بالخضروات على مستوى المملكة
- . كما تشير البيانات إلى (0.8%) ان من مجموع الثروة الحيوانية متوفرة في محافظة مادبا من إجمالي الثروة الحيوانية في المملكة. حيث تمثل نسبة عدد الضأن في محافظة مادبا (0.8%) من إجمالي عدد الضأن على مستوى المملكة، كما تمثل نسبة عدد الابقار (0.01%) من إجمالي عدد الابقار على مستوى المملكة، وتمثل نسبة عدد الماعز (0.09%) من إجمالي عدد الماعز على مستوى المملكة .

مشاكل القطاع الزراعي في محافظة مادبا :

- الاعتماد على العمالة الوافدة في العمل الزراعي.
- قلة مصادر مياه الري المتوفرة وعدم الاستفادة من السدود الموجودة لزيادة الانتاج الزراعي .
- قدم مضخات المياه المستخدمة والتي تزيد من فاتورة الطاقة.
- عدم كفاية الآليات المتوفرة في مديريات الزراعة لتقديم الخدمات للمزارعين
- ضعف الوعي لدى المزارعين في مجال الادارة الزراعية
- قلة رأس المال المتوفره والاعتماد على القروض.
- التوسع العمراني على حساب الأراضي الزراعية الخصبة.
- ضعف أداء الارشاد والتوجيه الزراعي وقلة عدد المختصين المؤهلين في المجال الزراعي

المصدر : البرنامج التنموي لمحافظة مادبا 2016- 2018

ابرز مؤشرات قطاع السياحة في محافظة مادبا، تتمثل بما يلي:

- بلغ عدد السياح للمواقع حسب النشرات الاحصائية لوزارة السياحة والاثار للأعوام 2013-2014 حوالي (415980) سائح، منهم(207021) سائح عام 2013 ،و(208959) سائح عام 2014 ،وبنسبة تغير (0.9%)
- بخصوص عدد الفعاليات السياحية في المحافظة فيبلغ عددها (106) فعاليات، من فنادق ومكاتب ومطاعم سياحية ومكاتب تاجير سيارات سياحية ويبلغ عدد القوى العاملة في تلك الفعاليات (654) عامل .

المصدر : البرنامج التنموي لمحافظة مادبا 2016- 2018

جدول رقم (3) ملخص الفعاليات وعدد العاملين

الخدمات	الفنادق	مكاتب السياحة	مطاعم سياحية	مكاتب تأجير السيارات	متاجر التحف الشرقية	المجموع
عدد الفعاليات	11	10	19	1	65	106
الايدي العاملة	286	37	144	2	185	654

المصدر : وزارة السياحة والاثار / البرنامج التنموي لمحافظة مادبا 2016- 2018

مجال الاستثمار :

- بلغ قيمة المشاريع الاستثمارية التي تقدمت للاستفادة من قانون تشجيع الاستثمار في المحافظة للأعوام (2013-2014) (140.73) دينار مليون .

جدول رقم (4) حجم الاستثمار المتقدمة للاستفادة من القانون في المحافظة

المحافظة	2010	2011	المجموع
مادبا	3.9	3.075	6.975
المملكة	1309.6	1164.5	1886.1

المصدر : البرنامج التنموي لمحافظة مادبا 2016- 2018

- بلغ عدد الفرص الاستثمارية لمحافظة مادبا كأحد مخرجات الخارطة الاستثمارية للمملكة (7) فرص بقيمة إجمالية تقارب (77.1) مليون دينار حققت (410) فرصة عمل

نبذة تاريخية :

- عام 1912 : تم تأسيس بلدية مادبا .
- عام 1925 : صدر أول قانون للبلديات في إمارة شرق الاردن رقم (8) .
- عام 1947 : صدر أول دستور أردني بشكل رسمي حيث نص في المادة (70) منه على أن الشؤون البلدية في مدن المملكة وبلدياتها تديرها مجالس بلدية طبقا لقانون خاص
- عام 1955 : صدر قانون البلديات رقم (29) وفقا للدستور .
- عام 1965 : تأسست وزارة الشؤون البلدية باسم وزارة الداخلية للشؤون البلدية والقروية .
- عام 2001 : تم دمج البلديات بحيث أصبحت بلدية مادبا تضم خمس بلديات (جرينة، غرناطة والعريش، الفصيلية، ماعين، المريجمات) وسميت بلدية مادبا الكبرى .
- عام 2007 : تم إحداث تعديل على قانون البلديات تحت رقم (14) بإضافة الدور التنموي للبلديات وخفض سن الناخب الى (18) سنة , وتخصيص (20%) من عضوية المجالس البلدية للنساء .
- عام 2013 : تم إجراء الانتخابات البلدية (100 مجلس بلدي) .
- عام 2015 : تم إصدار قانون البلديات رقم (14) لسنة 2015 .
- عام 2017 : تم اجراء انتخابات مجالس بلدية ومجالس محلية ومجالس محافظة في نفس اليوم ، تطبيقاً لقانون اللامركزية وقانون البلديات .

التركيبة السكانية :

تشير بيانات دائرة الإحصاءات العامة إلى أن معدل النمو السكاني في المملكة لعام 2017 يقدر بحوالي 2.6%، ويعتبر هذا المعدل من المعدلات المرتفعة نسبيا على مستوى العالم إلا أنه يعتبر متوسط نسبيا على مستوى الدول العربية ودول العالم الثالث، ويعود السبب في ارتفاع معدلات النمو السكاني في الأردن إلى عوامل عدة أهمها، ارتفاع معدلات العمر المتوقع للحياة والذي قدر بحوالي (71.6) نسمة للذكور و 74.4 نسمة للإناث، بالإضافة إلى انخفاض معدل وفيات الأطفال الرضع، ويمكن أن يعزى هذا الارتفاع إلى مستوى الخدمات الصحية التي تقدم لكافة فئات المجتمع. كما وأن الكثافة السكانية في المملكة قد بلغت 71.9 فرد /كم² .

الواقع السكاني والاجتماعي:

- يبلغ عدد سكان محافظة مادبا 199500 نسمة عام 2017 مقدر
- يبلغ عدد سكان بلدية مادبا 161.900 نسمة 2017 مقدر
- نسبة البطالة 29.5 % في مادبا مقارنة 18.5 % على مستوى المملكة بطالة ذكور 29.8% بطالة إناث 28.1 %
- نسبة الفقر 15.1% في مادبا مقارنة 14.4% على مستوى المملكة
- يتوزع سكان مادبا بما نسبته 51.1% ذكور و 48.5% إناث ويعيش ما نسبته 28.6% من سكان مادبا بالريف
- الكثافة السكانية: (201.3) نسمة/كم²
- يبلغ حجم الاسرة 5.7% مقارنة مع 5.4% على مستوى المملكة
- نسبة 58.5 % من سكان مادبا من الشباب
- معدل الاعالة الديمغرافية في مادبا 70.1% وهو اعلى من مستوى المملكة 68.4%
- عدد اللاجئين السوريين في محافظة مادبا 14669 نسمة وفي البلدية 13242 نسمة لسنة 2015 حوالي 17%.

المصدر : البرنامج التنموي لمحافظة مادبا 2016- 2018

جدول رقم (5) ابرز المؤشرات الاقتصادية وسوق العمل في مادبا

المملكة	مادبا	المؤشر
156322	3629	عدد المنشآت الاقتصادية
	% 2.3	نسب عدد المنشآت في مادبا من العدد الكلي من المملكة
1286688	37609	عدد المشتغلين
	% 2.9	نسب عدد المشتغلين في مادبا من المشتغلين من المملكة
173649	5206	عدد المتعطلين
	% 3	نسبة عدد المتعطلين في مادبا من المتعطلين من المملكة
299370	8988	عدد المتقدمين بطلبات التوظيف لديوان الخدمة
	% 3	نسبة المتقدمين بطلبات التوظيف لديوان الخدمة المدنية في مادبا من المملكة
% 74.5	% 74.9	نسبة المتقدمين بطلبات التوظيف لديوان الخدمة المدنية
4673	124	عدد المعيّنين في ديوان الخدمة المدنية
	% 2.7	نسبة المعيّنين في ديوان الخدمة المدنية في مادبا من المملكة
	% 1.4	نسبة المعيّنين من المتقدمين بطلبات التوظيف لديوان الخدمة المدنية في مادبا
324410	6691	عدد العمالة الوافدة
	% 2.1	نسبة العمالة الوافدة في مادبا من العمالة الوافدة في المملكة
36.4	35.2	معدل المشاركة الاقتصادية الكلي
59.7	56	معدل المشاركة الاقتصادية للذكور
12.6	13.7	معدل المشاركة الاقتصادية للإناث
11.9	12.2	معدل البطالة 2014
10.1	10.1	معدل البطالة للذكور 2014
20.7	18.7	معدل البطالة للإناث 2014
2.81	1.85	معدل التضخم 2014

المصدر : البرنامج التنموي لمحافظة مادبا 2016- 2018

بيانات البلدية التنظيمية :

جدول رقم (6) بيانات مساحة البلدية المنظمة والغير منظمة

اسم البلدية	مساحة البلدية كم ²	مساحة التنظيم الكلية كم ²	% من مساحة البلدية	اسم المنطقة	مساحة المنطقة كم ²	مساحة التنظيم في المنطقة كم ²	% من مساحة المنطقة	% من مساحة تنظيم البلدية
بلدية مادبا الكبرى	380.481	50.779	20%	قصبه مادبا	27.290	24.725		
				جرينة	17.625	3.43		
				غرناطة	1.888	1.80		
				الفيصلية	67.850	2.97		
				ماعين	183.363	4.054		
				المريجة	5.217	2.90		
				الفيحاء	77.24	10.04		

المصدر : بلدية مادبا الكبرى / دائرة التنظيم

جدول رقم (7) استعمالات الاراضي

الوحدة التخطيطية بلدية مادبا	الاستعمال السكني م ²				الاستعمال التجاري والمكاتب م ²	الساحات والحدائق والمتنزهات م ²	الصناعي الخفيف م ²	الحرفي م ²	المقابر م ²	الخدمات الادارية والمجتمعية م ²	الطرق والشوارع م ²
	أ	ب	ج	د							
قصبه مادبا	-	1.727.398	2.249.211	61.504	43.336	للكل 366617	101770	32.698	32.698	32.698	10.301.294
المريجة	-	1.106.355	1.712.468	1.505.052	-			1.730	1.730	15.432	515951
غرناطة	231.692	295.273	165.178	94.054	12.225			2.129	2.129	27.003	327554
الفيصلية	10.812	925.319	542.779	231.576	48.067			3.200	3.200	28.715	594543
ماعين	-	1.001.552	1.035.305	215.389	3.767			3.362	3.362	61.622	783444
جرينة	576.612	952.849	631.651	267.239	15.904			2.455	2.455	94.928	586816

المصدر : بلدية مادبا الكبرى / دائرة التنظيم

البناء المؤسسي والاداري والمالي والهيكلية للبلدية

مهام وواجبات البلدية حسب قانون البلديات :

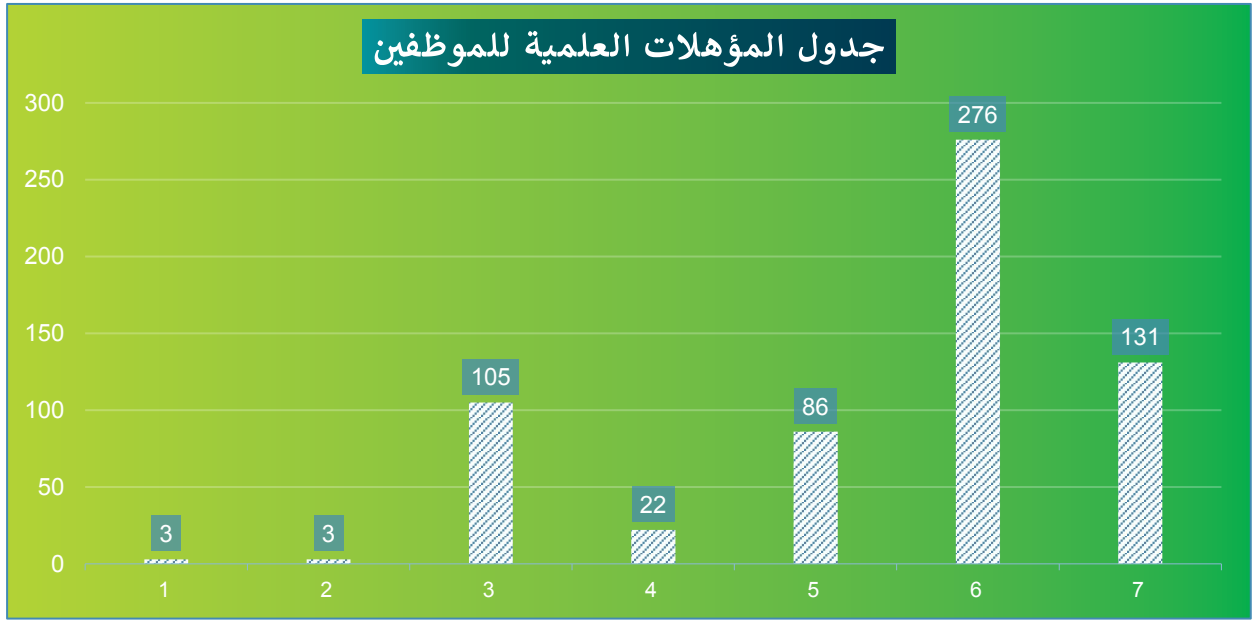
يمكن تلخيص وظائف وسلطات وصلاحيات البلدية حسب مقتضيات قانون البلديات رقم 41 لسنة 2015 بأن تقوم البلدية في اعداد الميزانية العمومية والموازنة السنوية واعداد الخطط الاستراتيجية والتنموية ودليل الاحتياجات واولوياتها واعداد البرامج ومتابعة تنفيذها لتحقيق التنمية المستدامة بمشاركة المجتمع المحلي وادارة المرافق العامة وجميع الخدمات وقرار المشاريع المحلية التنموية ، ويمكن تأسيس شركة او شركات تابعة للبلدية ،وتقوم البلدية في تخطيط وفتح الشوارع والغاؤها وجميع مواصفات الشوارع وتقوم ايضا بالتنسيق مع الجهات المعنية في تحديد مواقع المدارس ودور العبادة ومراقبة الاراضي المكشوفة و في ادارة توزيع المياه و الغاز وادارة توزيع الكهرباء والصرف الصحي وتقوم البلدية في متابعة عملية التحصيلات المالية وتنظيم الاسواق والحرف والصناعات وترخيص اللوحات والاعلانات ومراقبة الاوزان والمكييل في الاسواق العامة والاهتمام بالبنية التحتية وشبكات النقل وإدارة المخاطر والكوارث والصحة العامة وإدارة النفايات الصلبة ومراقبة الاسواق والغذاء وادارة املاكها واستثمارها وتوفير بيئة استثمارية وتشجيع المنافسة في ممارسة الانشطة الاقتصادية والمساهمة في رعاية المرافق السياحية والتراثية وتنظيم المطاعم والمقاهي والنوادي والملاعب والمسارح ودور السينما والملاهي العامة و تقوم ايضا في انشاء الحدائق والمتنزهات والحمامات والمتاحف والمكتبات العامة والنوادي الثقافية والرياضية والاجتماعية والفنية وتحدد مواقع المقابر ونقل الموتى ، تهتم البلدية في تدوير النفايات ومعالجتها واطلافها وتتخذ البلدية الاحتياطات لمنع الحرائق والفيضانات والسيول والثلوج والزلازل والكوارث والمحافظة على الصحة العامة وتفشي الاوبئة وتقوم في انشاء الملاجئ العامة والمسالخ واسواق بيع الحيوانات والمواشي والطيور .

بيانات الواقع الحالي للموارد البشرية :

جدول رقم (8) اعداد الموظفين حسب المؤهل العلمي

عدد موظفي البلدية حسب المؤهل العلمي / مقطوع / مصنف / عقد			
1	دكتورة	3	%0
2	ماجستير	3	%0
3	بكالوريوس	105	%17
4	دبلوم	22	%4
5	ثانوية عامة (توجيهي)	86	%14
6	دون الثانوية العامة	276	%44
7	مياومة اردنيين / دون الثانوية العامة	131	%21
	المجموع	626	%100

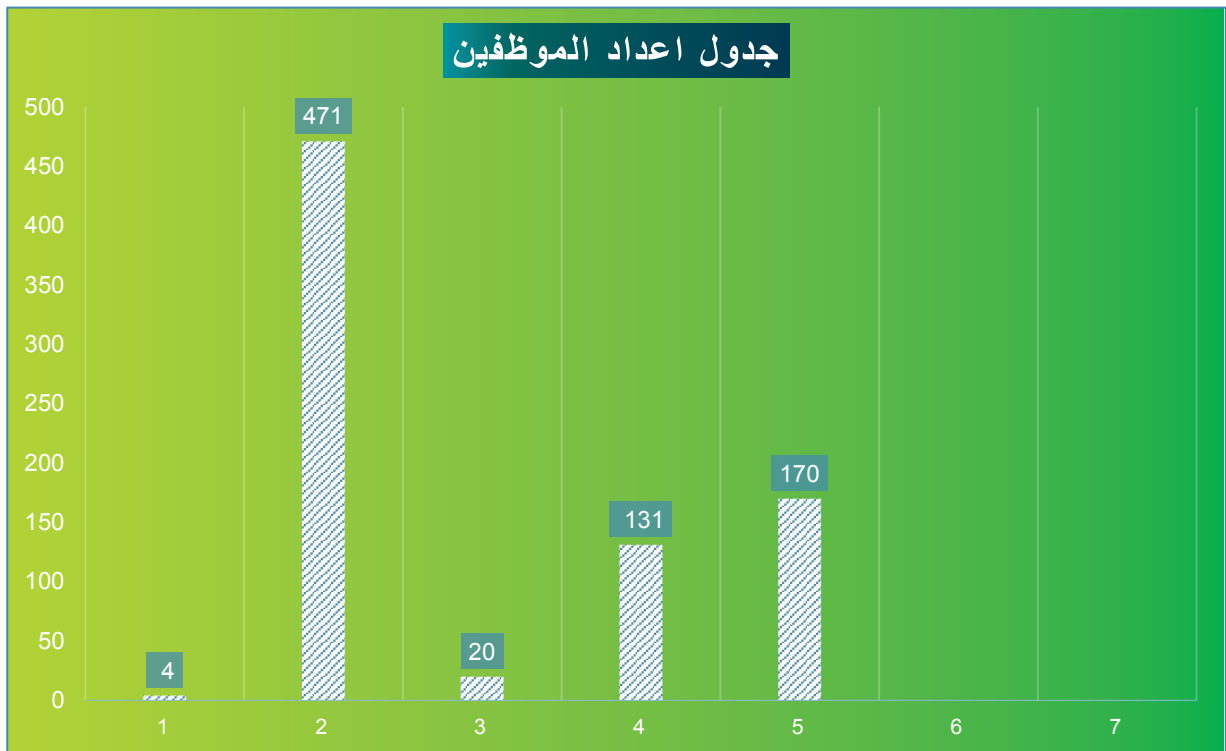
المصدر: بلدية مادبا الكبرى / شؤون الموظفين



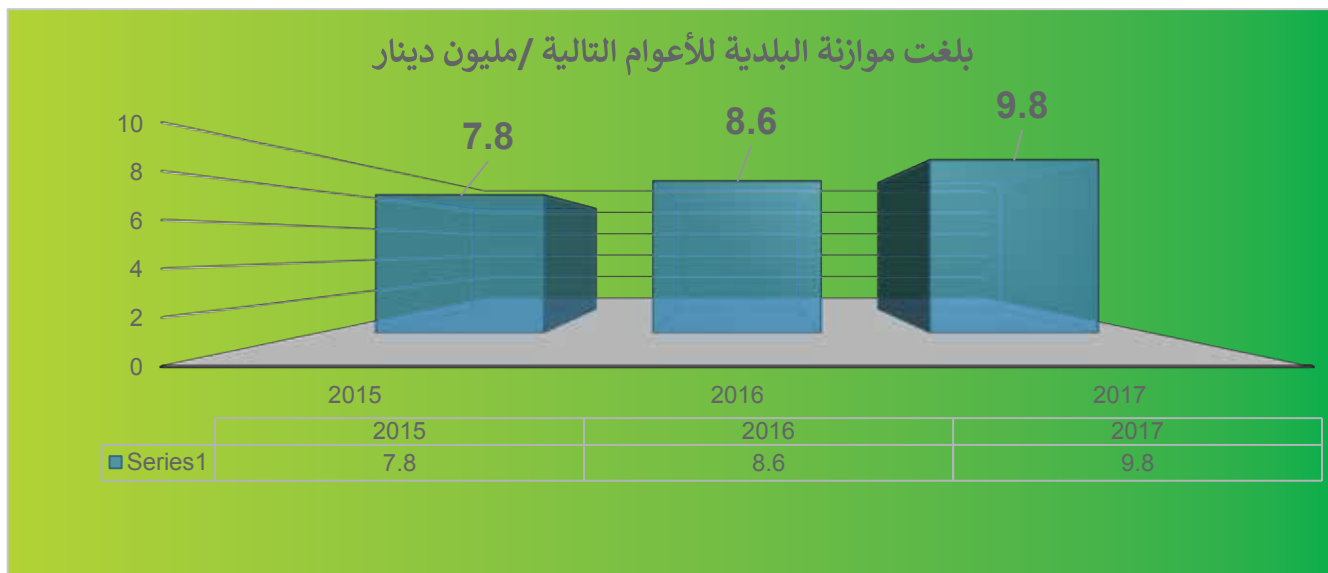
جدول رقم (9) عدد موظفي البلدية

عدد موظفي بلدية مادبا الكبرى			
مصنف	4	%1	1
مقطوع	471	%59	2
عقد مفصل	20	%3	3
عمال مياومة / اردنيين	131	%16	4
عمال وافدين	170	%21	5
المجموع	796	%100	

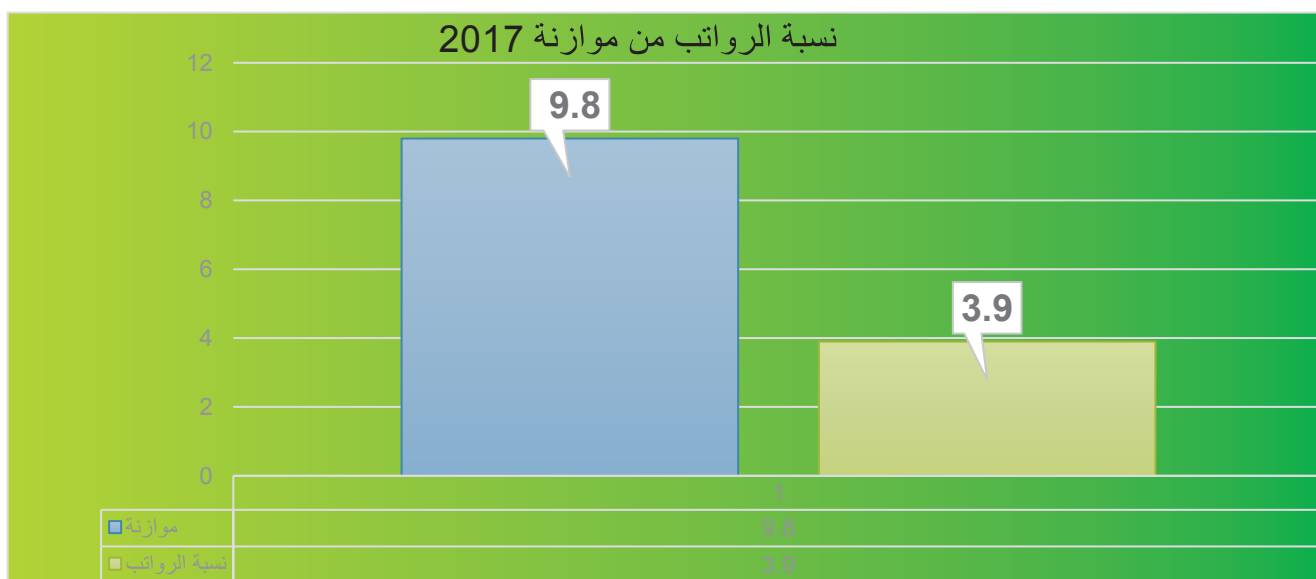
المصدر: بلدية مادبا الكبرى / شؤون الموظفين



الوضع المالي الحالي :

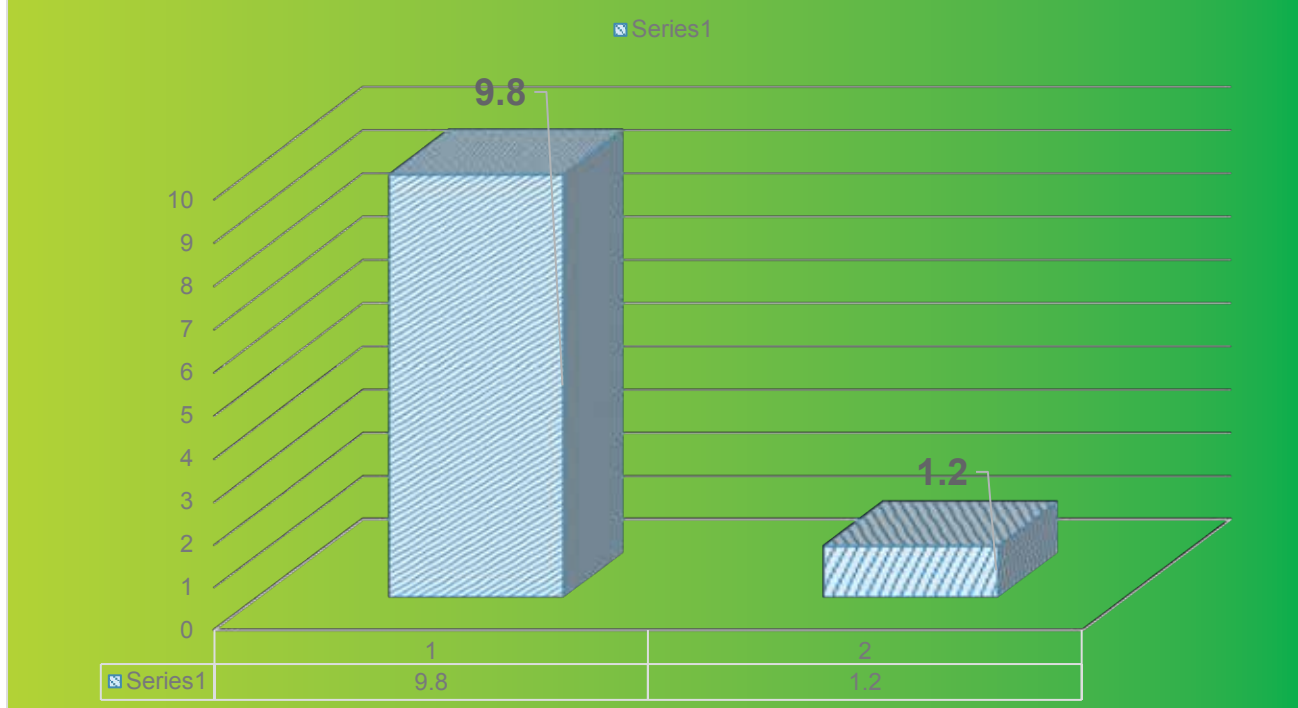


المصدر: بلدية مادبا الكبرى / الدائرة المالية



نسبة الرواتب من موازنة 2017 حوالي 39% / حوالي 45% / 2015 42%

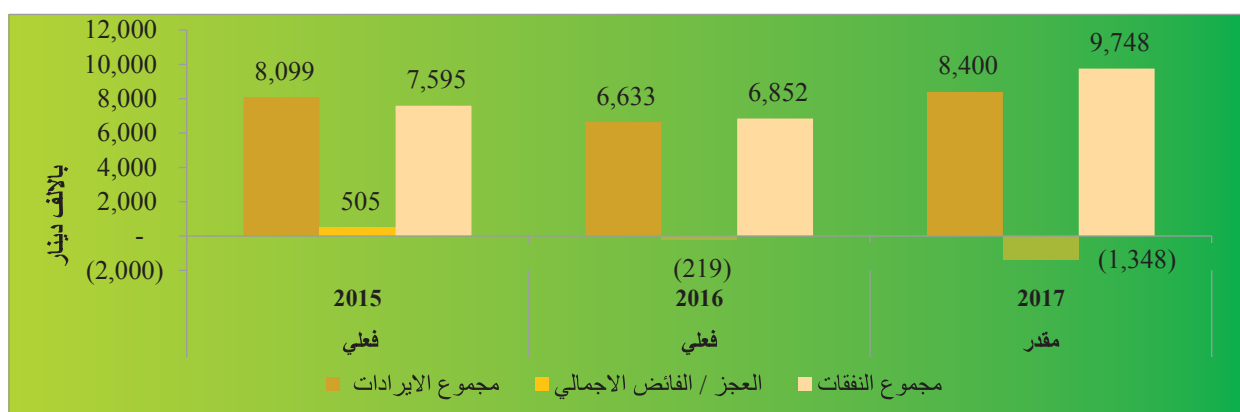
نسبة الاستثمار من الموازنة لسنة 2017



المصدر: بلدية مادبا الكبرى / الدائرة المالية

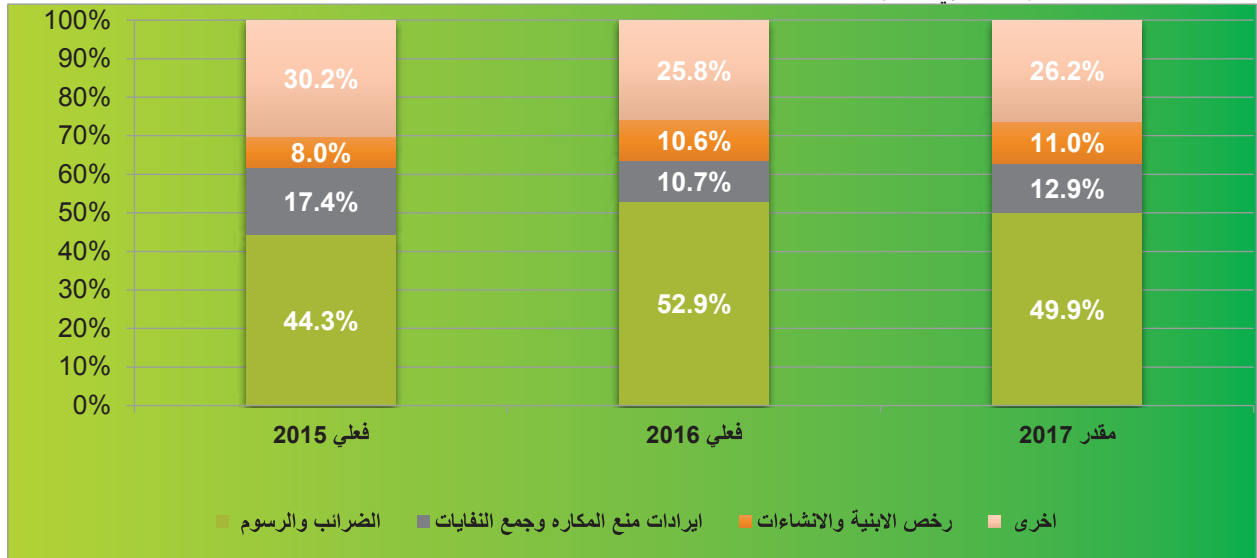
نسبة الاستثمار من موازنة 2017 حوالي 12%
 نسبة الاستثمار من موازنة 2016 حوالي 10%
 نسبة الاستثمار من موازنة 2015 حوالي 22%

خلاصة الموازنة العامة لبلدية مادبا خلال الفترة (2017-2015)



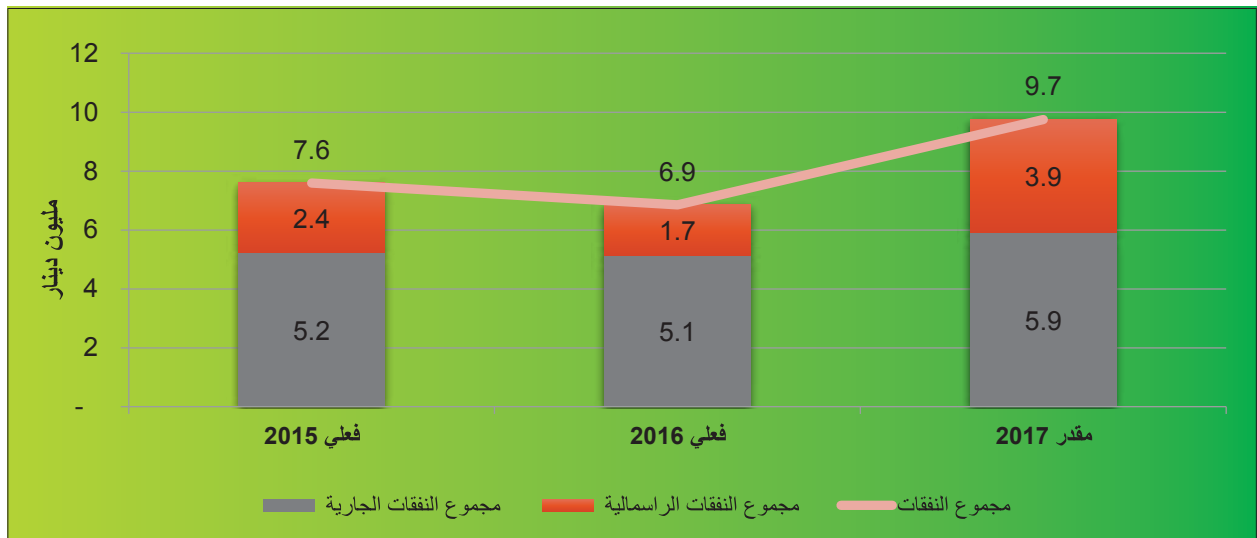
المصدر: بلدية مادبا الكبرى / الدائرة المالية

الوزن النسبي لمكونات الإيرادات الإجمالية لبلدية مادبا الكبرى خلال الفترة (2015-2017)



المصدر: بلدية مادبا الكبرى / الدائرة المالية

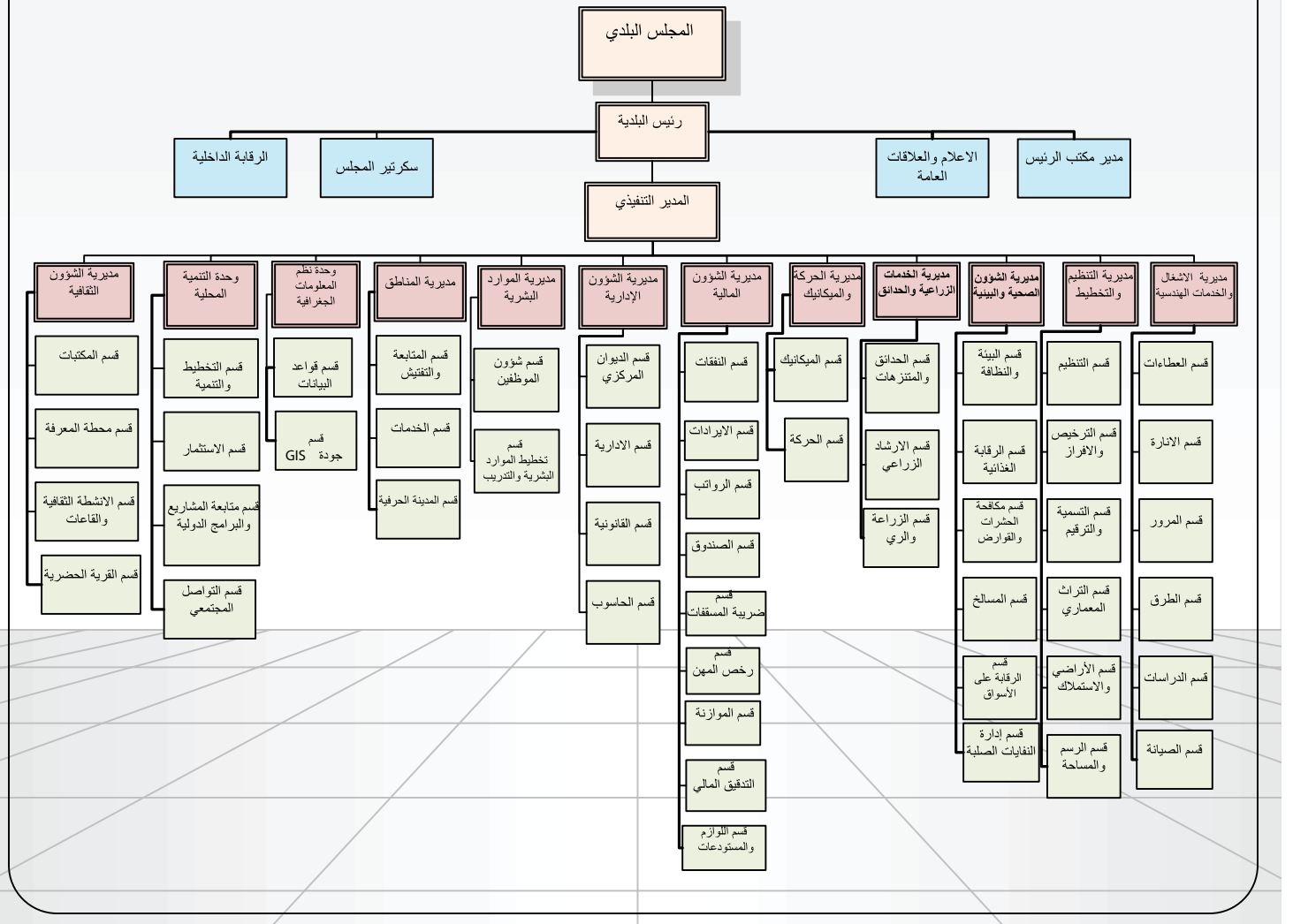
مكونات النفقات الإجمالية لبلدية مادبا خلال الفترة (2015-2017)



المصدر: بلدية مادبا الكبرى / الدائرة المالية

الهيكل التنظيمي :

الهيكل التنظيمي لبلدية مادبا الكبرى



منهجية اعداد الخطة :

استندت الخطة الاستراتيجية للتنمية الاقتصادية المحلية 2019-2021 في توثيق وتحليل كل شئ تحت سيطرة البلدية يعتبر استراتيجي وكل شئ خارج سيطرة البلدية يعتبر تنموي لكافة القطاعات وتكون البلدية لها روابط خلفية وروابط امامية تتحقق في استخدام سياسات وتوجهات العمل البلدي المربوط بقانون البلديات حيث قامت وحدة التنمية المحلية في البلدية في اتباع النهج التشاركي في عقد ورشات عمل مع اصحاب المصالح لتكون مساندة في تحليل الواقع الاقتصادي والاجتماعي والتحليل الرباعي SWOT وصياغة رؤية تعبر عن هوية مادبا السياحية والزراعية ورسالة توضح ماهي البلدية وماهو عملها واهتمت وحدة التنمية المحلية في مشاركة اصحاب المصالح بعمل مصفوفة التأثير والاهتمام لتكون فعلا خطة تشاركية وتحقق مبدأ الشفافية والتكاملية .

تم بناء الخطة حسب دراسات بحثية ومبررات التوجه الى استعمال اسلوب التخطيط التوجيهي وتوظيف التخطيط الاستراتيجي في خطة التنمية الاقتصادية المحلية حيث عقدت وحدة التنمية المحلية ورش عمل ولقاءات وعمل استبيان مع اصحاب المصالح في تحليل البيئة الداخلية والخارجية بالاستعانة بالورقة المرجعية لتحديد الواقع الاقتصادي والاجتماعي لربطه بالروابط الامامية للبلدية بحيث تم الخروج بمصفوفة التحليل الرباعي SWOT وعمل ملحق يبين فيه جدول الاهمية النسبية وتم عمل ملخص الواقع الاقتصادي والاجتماعي وبناء عليه تم تحديد التوجهات الاستراتيجية والبدأ بصياغة خارطة الاستراتيجية (الرؤية والرسالة والقيم والاهداف الاستراتيجية والتنموية والمبادرات التنموية) وتحديد مؤشرات الاداء حسب كل هدف استراتيجي تنموي وتم بناء بطاقات المبادرات التنموية ويتم هنا الاستعانة في دليل الاحتياجات البلدية (2019-2021) وتضمينه في الاستراتيجية وتخرج الاستراتيجية في عدة مبادرات تنموية يجب ربطها في الموازنة والقروض والمانحين من اجل سهولة اعادة مراقبتها وتقييمها ويتطلب ذلك عمل خطة تشغيلية حسب الاهداف الاستراتيجية التنموية .

وتتميز هذه المنهجية بعمل توأمة مع بلدية رام الله لتعاون من اجل اعداد الخطة وكانت عبر برنامج تعاون النظراء من اجل التعلم التي تعقدها شبكة البلديات المضيفة للتعلم حول التنمية الاقتصادية المحلية في المجتمعات المضيفة بدعم من مركز التكامل المتوسطي حيث تم تبادل المعرفة عبر شبكة الانترنت بين البلديتين حيث تم الاستفادة من منهجية العمل التي تتبعها البلديات المجاورة حيث تعتبر هذه اول تجربة في البلديات لنقل المعرفة عبر الحدود .

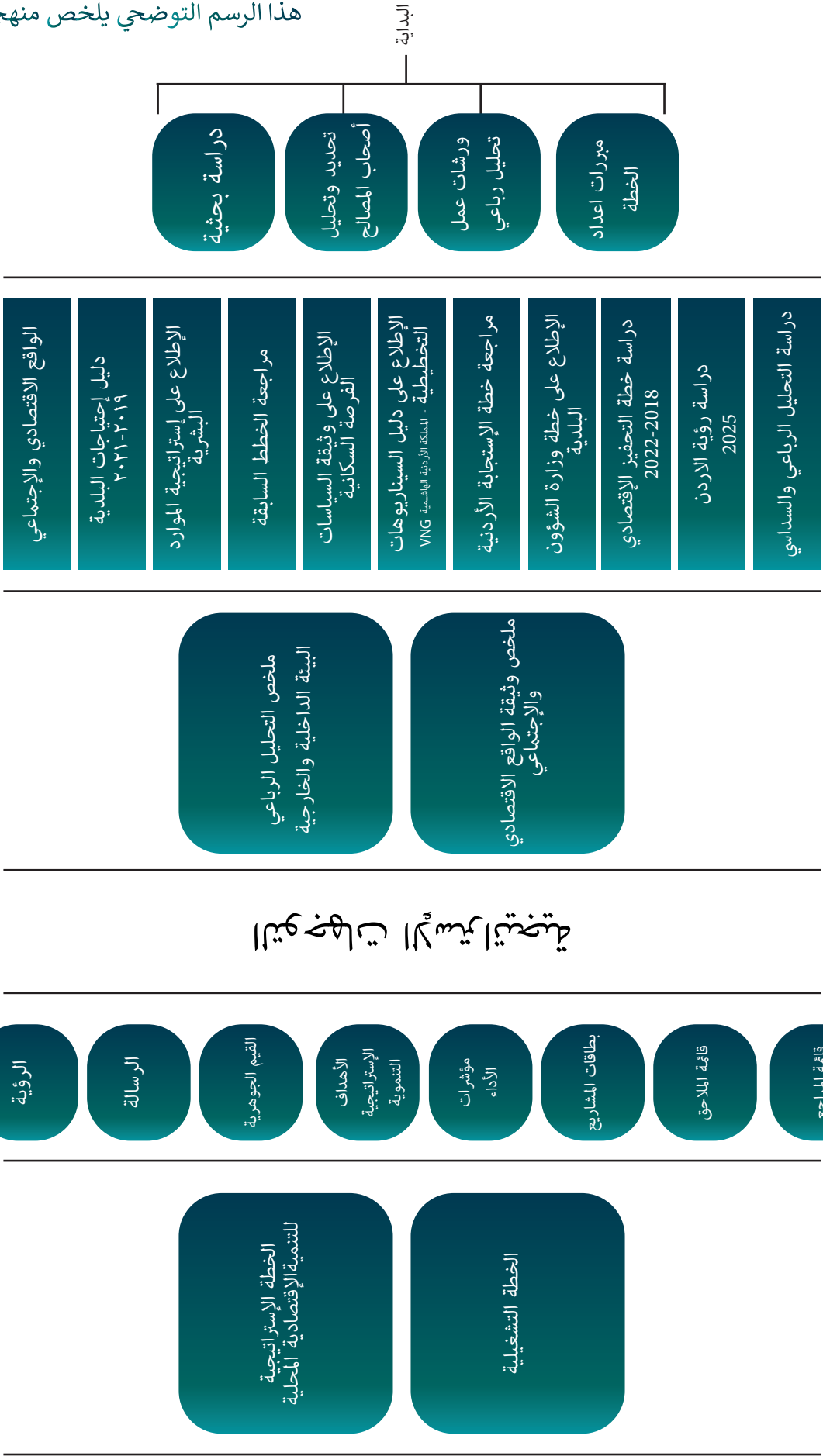
بحيث تم اجراء عمليات تحليل دقيقة بهدف إظهار عمل البلدية نحو تحديد نقاط القوة ودعمها لتكون اقوى وتحديد نقاط الضعف لمعالجتها وتحويلها الى فرص وقوة وتحديد الفرص من اجل تعزيز استغلالها وتحديد التحديات من اجل الصمود امامها وعمل آلية الاستفادة منها لتكون نقاط ايجابية بحيث تم تحليل الاستبيان والخروج بالاهمية النسبية للبيئة الداخلية والخارجية .

بناءً على ما تقدم من اجراءات وتحليل لواقع التحديات التنموية واهتمام ابناء المدينة في ضرورة توجيه الاقتصاد المحلي ونموه ينتج وثيقة محددة الزمن تسمى (الخطة الاستراتيجية للتنمية الاقتصادية المحلية 2019-2021) بجهود رئيس بلدية مادبا الكبرى وموظفي البلدية واصحاب المصالح وتوجيه اللجنة التوجيهية و تدقيق مجموعة من الاساتذة الجامعيين .

كما ستعمل هذه الاستراتيجية التنموية لسعي في تحقيق المبادرات التنموية للخطة ودعم المشاريع المتناهية الصغر بشكل اكبر لتحقيق اقتصاد محلي ولو جزئي لكن المهم في هذه المرحلة التي تمر فيها البلدية مع كل التحديات ان توفر فرص عمل للاشخاص المهمشين او العاطلين عن العمل وبجاجة الى مساعدة لتوجيههم لاستغلال الفرص المتاحة .

حيث تسعى البلدية في نهاية خطتها ان تكون بلدية محوسبة إلكترونياً انجزت الكثير من التحول الالكتروني بحيث ان تكون جميع عملياتها مبرمجة إلكترونياً وتساهم في بناء قاعدة بيانات شاملة على مستوى المحافظة ثم المملكة للوصول الى مدينة ذكية ومستدامة نهاية 2035 .

هذا الرسم التوضيحي يلخص منهجية اعداد الخطة :



إطلاق الخطة الاستراتيجية للتنمية الاقتصادية المحلية 2019-2021 لمدينة مادبا الكبرى

التحليل الرباعي :

لقد تم عمل تحليل للبيئة الداخلية نفاط القوة ونقاط الضعف والبيئة الخارجية الفرص والتهديدات للوصول الى الفجوات في الاداء المؤسسي والموارد المختلفة مع الاخذ بعين الاعتبار لتشخيص الوضع الحالي والواقع الاقتصادي والاجتماعي للبلدية بغرض تشخيصها وتحليلها ليتم الخروج في رؤية تنموية ورسالة تقدمها البلدية تفيد مهمتها التي تقوم فيها وقيمها التي تعتمد عليها من خلال العاملين في البلدية والذي يؤدي الى استنتاجات حقيقية وتوجهات استراتيجية تنموية واهداف استراتيجية تنموية تحقق برامج ومشاريع تنموية .

من مقومات نجاح التخطيط الاستراتيجي التنموي توفير الارادة السياسية العليا وتحليل بيئة العمل والمشاركة والشراكة مع الآخر ورسم السياسات ضمن خطط عمل تنفيذية ووضع معايير اداء والية رقابة وتقييم حيث تتضمن محاور استراتيجيات التخطيط الاستراتيجي والتنموي المحلي اربع محاور اين نحن الان ؟ اين نريد ان نصل ؟ كيف نصل الى ما نريد ؟ هل وصلنا الى ما نريد ؟ بحيث تكون الخطة قوامها المكان والانسان والاقتصاد المحلي وماهو الوقت اللازم .

توصلت البلدية الى توجهات استراتيجية مستقبلية ومن ثم الى اهداف البلدية الاستراتيجية التنموية من خلال تحليل شامل حيث تمت الاستعانة في اصحاب المصالح وموظفي البلدية كل حسب اهتمامه وتأثيرهم في البلدية

في تحليل للبيئة الداخلية والخارجية قام الفريق الفني لإعداد الاستراتيجية بعد العصف الذهني للمشاركين في تلخيص نقاط القوة والضعف والفرص والتهديدات في استعمال الوزن النسبي حسب محددات التي تحكم البيئة الداخلية والخارجية للبلدية وهي :

جدول رقم (10) التحليل الرباعي

البيئة الخارجية	البيئة الداخلية
المتغيرات السياسية Political Variables	الاستراتيجية strategy
المتغيرات الاقتصادية Economic Variables	المهارات skills
المتغيرات الاجتماعية Social Variables	الموظفين staff
المتغيرات التكنولوجية Technological Variables	الهيكل التنظيمي structure
المتغيرات البيئية Environmental Variables	القيم shared values
المتغيرات القانونية والتشريعية Legal & Legislation Variables	نمط القيادة style
	الانظمة system

التحليل الرباعي يعتبر خطوة اساسية من التخطيط الاستراتيجي حيث تم هنا اختيار نموذج التخطيط التوجيهي للمبررات عدة منها تقرير وحدة التنمية المحلية MLDU في انجاز نسبة 8 مشاريع من اصل 11 مشروع من الخطة الحالية سارية المفعول 2016-2020 حيث قام الفريق الفني بتحديد رؤية تنموية ورسالة واهداف مؤسسية وفرعية وبرامج ومشاريع وقام الفريق ايضا بعمل تقييم للبرامج والمشاريع التي لم تنفذ ورسم الية اعادتها وتعديلها وترتيبها لسنوات القادمة واقترح الفريق خطط بديلة واعتمادها واهمها خطة التنمية الاقتصادية المحلية ضمن الاستراتيجية الاساسية .

تحليل البيئة الداخلية :

بعد مراجعة الواقع الواقع الاقتصادي والاجتماعي لمدينة مادبا فقد تم الخروج في مجموعة من الارقام والحقائق والنسب حول الوضع الرهان للمدينة حيث تم عرض هذه المخرجات على معظم اصحاب المصالح البلدية وموظفي البلدية والمناطق التابعة لها والدوائر الرسمية والغير رسمية وقطاع المرأة والشباب والمنظمات والهيئات والجمعيات وعقد جلسات عصف ذهني ولقاءات تشاركية بحيث تم تحديد اولويات التحليل الرباعي في استخدام مصفوفة الازان النسبية واهميتها من (1-5) ويوضح الملحق رقم (1) كافة نقاط القوة والفرص والضعف والتهديدات ويمكن تلخيص التحليل الرباعي للبيئة الداخلية حسب التالي :

نقاط القوة :

يعتبر الموقع الجغرافي الاستراتيجي لمدينة مادبا وسط المملكة الاردنية الهاشمية وقربه من المطار ومدينة القدس وموقع ام الرصاص وحسبان وحمامات ماعين وموقع المغطس مصدر قوة لجذب الاستثمار والمستثمرين والاستفادة من الميزة النسبية التنافسية لمدينة مادبا كونها سياحية زراعية، ويوجد معالم سياحية وآثار تعود للعصور القديمة وزيارة البابا لجبل نيبو واعتماده مسار الحج المسيحي عزز الحركة السياحية والخدمات الفندقية حيث تتمتع مادبا بمناخ معتدل البحر الابيض المتوسط وتربة خصبة يمكن تطوير الزراعة المائية فيها، تنتشر مراكز الدفاع المدني بشكل جيد في المدينة ، يوجد إدارة لها نظرة استراتيجية حيث عملت هيكل تنظيمي مرن واستحدثت وحدة GIS للوصول الى مدينة ذكية وفعلت وحدة التنمية المحلية لاعادة تقييم الاستثمار والعلاقات الدولية للحصول على دعم ومساعدات لتنفيذ مشاريع تنمية.

انظر ملحق رقم (1) نقاط القوة ونقاط الضعف والفرص والتهديدات وتحديد الأهمية النسبية للبلدية

نقاط الضعف :

فيما يخص نقاط الضعف اهتمت البلدية باولوياتها بضعف استثمار الميزة النسبية التنافسية لمدينة وقلة الاراضي المملوكة للبلدية من اجل إقامة مشاريع تنمية وعدم ثقة القطاع الخاص لعمل شركات مع البلديات بسبب البيروقراطية ومما يسبب ارتفاع نسب الفقر والبطالة حيث وصلت 29.5% ، وقلة التحصيلات المالية يضعف دور البلدية الخدمي والتنموي والمسؤولية الاجتماعية حيث لا يوجد نظام جودة داخلي او ادلة اجراءات ترشد الموظفين وهذا سبب رئيسي في عدم وجود قاعدة بيانات شاملة ومخطط شمولي تنموي للمدينة ، الخدمات الصحية في قسم الطوارئ في مستشفى النديم الحكومي يعاني نقص بعض المستلزمات والكوادر الطبية وضيق المكان حيث اثر اللاجئين السوريين على نوعية الخدمة المقدمة وسبب ايضا في اكتظاظ في اعداد الطلبة في الغرف الصفية في المدارس الحكومية ويصعب على غالبية الاسر بنقلهم الى المدارس الخاصة بسبب تدني مستوى الدخل السنوي لديهم ، وتكافؤ الفرص يمكن ان يكون سبب من اسباب قلة الفنيين والحرفين او قلة دعم البرامج الزراعية والسياحية والترويج للمواقع السياحية والآثار الموجودة في مادبا بحيث تقتصر الزيارة لموقعين فقط .

انظر ملحق رقم (1) نقاط القوة ونقاط الضعف والفرص والتهديدات وتحديد الأهمية النسبية للبلدية



البيئة الخارجية :

تم عمل تحليل لفرص البلدية الخارجية وتحديد التهديدات الخارجية حسب التحليل السداسي (عوامل التأثير) PESTEL منها المتغيرات السياسية والاقتصادية والاجتماعية والسكانية والبيئية والتكنولوجية والتشريعات مع اصحاب المصالح البلدية بعمل عصف ذهني تشاركي ويمكن تلخيص اولويات الفرص والتهديدات حسب التالي :

الفرص :

وجه جلالة الملك الحكومات لتعزيز نجاح تجربة اللامركزية من أجل دعم التنمية المحلية وإقامة مشاريع حسب احتياجات كل محافظة ويمكن الاستفادة من موقع مادبا لقربها من عمان والمطار وجسر الملك حسين حيث سمح قانون البلديات للبلدية في انشاء شركة باسمها او عمل اتحاد بلديات ولهذا يمكن عمل شركة نقل سياحي او محطة طاقة شمسية ويمكن الاستفادة من المانحين الموجودين لدعم قطاع السياحة والزراعة في مادبا لتحقيق فرص تشغيل باستغلال الخارطة الاستثمارية لمادبا ، هنالك فرصة عمل توأمة مع مدن عالمية لتوفير موازنات بديلة لاستغلال برنامج الطاقة المتجددة للحصول على وفر مالي من استخدام هذه التكنولوجيا للبدأ بالتحول الالكتروني للوصول الى مدينة ذكية مستدامة ويمكن ايضا استغلال إذاعة البلدية التي سوف تعمل قريبا لتواصل مع المجتمع المحلي وهذا دور الاعلام في حل قضايا كثيرة من خلال سرعة تمرير الملاحظات ومعالجتها مباشرة يعطي مؤشر اقتصادي جيد وهذه الاذاعة تكون وسيلة لترويج المدينة سياحيا وتكنولوجيا في استقطاب قطاع الاسكان والعقارات لقربها من عمان والمعيشة فيها اسهل واسعار العقارات في مادبا ارخص من عمان وهذا يعطي جذب السكان لسكن في مادبا .

انظر ملحق رقم (1) نقاط القوة ونقاط الضعف والفرص والتهديدات وتحديد الأهمية النسبية للبلدية .

التهديدات :

تم مناقشة التهديدات التي تواجه البلدية وكان من اهمها آثار الازمة السورية واللاجئين والهجرات المتكررة ،استمرار القرارات المركزية يضعف عمل البلدية في وجود تعليمات وتشريعات تعيق الاستثمار وكثرة الجهات ذات العلاقة في الاستثمار وهذا يؤدي الى ضعف إقبال القطاع الخاص لعمل شراكات مع البلديات وهذا يضعف البيانات حول المتغيرات التشغيلية والاقتصادية في البلديات باستمرار معدلات الفقر والبطالة حيث يرتبط بعدم توافق مخرجات التعليم مع مخرجات سوق العمل ، في القطاع الصحي تأخير في تنفيذ المستشفى الجديد يزيد تردي الواقع الصحي في المدينة ،عدم الربط الالكتروني مع الجهات المعنية يأخر سير عمل مشروع النافذة الواحدة ومشروع قواعد البيانات والمخطط الشمولي التنموي ،الزحف العمراني وعدم التقيد في شروط التنظيم ، وسلبيات نظام الابنية الجديد يحد من تحصيلات البلدية والنشاط العمراني والاقتصادي .وثقافة التعامل مع النظافة العامة والنفايات من قبل المواطنين يرهق البلدية في التعامل مع جمع النفايات .وشح الامطار ومصادر المياه يضعف القطاع الزراعي في توفير منتجات زراعية بشكل اقتصادي .

انظر ملحق رقم (1) نقاط القوة ونقاط الضعف والفرص والتهديدات وتحديد الأهمية النسبية للبلدية



MADABA

الرؤية

في حلول عام 2035 مادبا مدينة ذكية ومستدامة تتمتع بخدمات سياحية عالمية وتستخدم الطاقة النظيفة جاذبة للإستثمار تعمل بمؤسسية تشاركية للتنمية الاقتصادية المحلية .

الرسالة

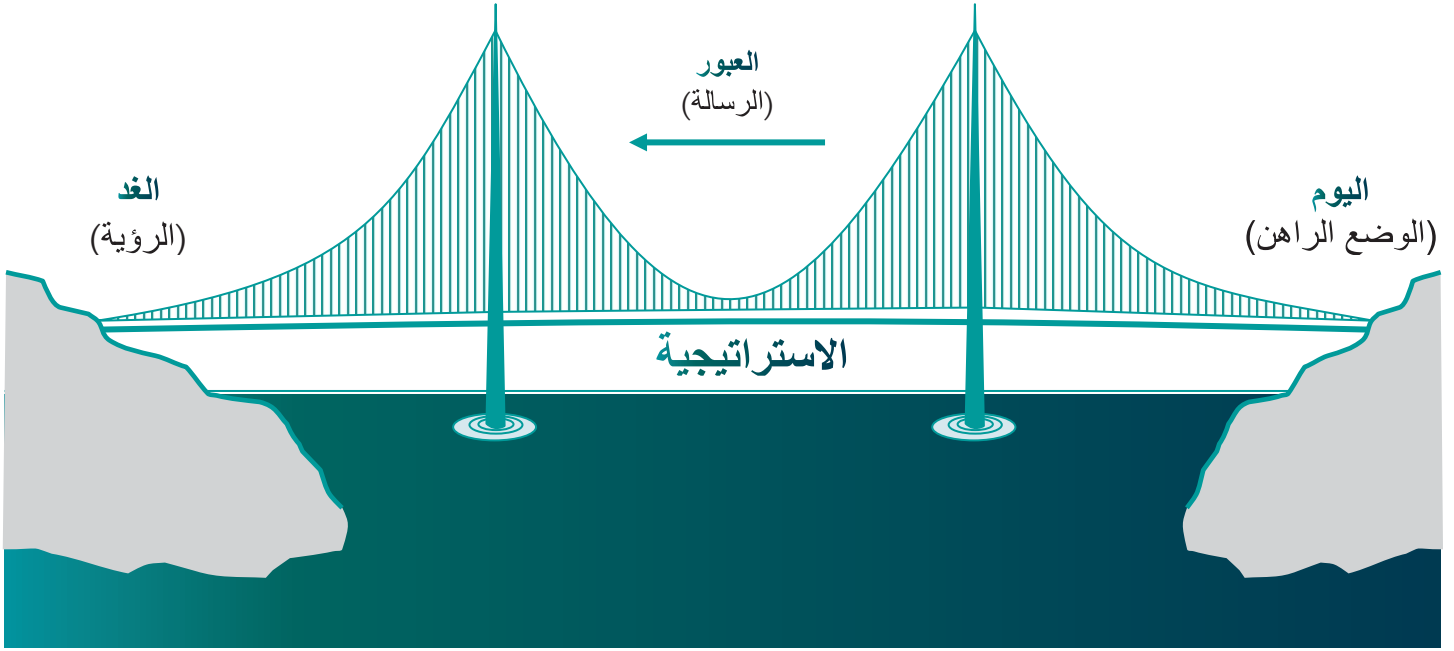
مؤسسة أهلية مستقلة مالياً وإدارياً تعمل على تسهيل متابعة أعمالها بإستخدام أحدث التقنيات الحديثة لتحسين مستوى الخدمات المقدمة للمواطنين، وتوسعي لتوفر بيئة إستثمارية لعمل شراكة مع القطاع الخاص لتحقيق تنمية محلية ضمن مؤسسية بالعمل البلدي .

القيم الجوهرية

من أجل تحقيق الرؤية فإن البلدية حددت مجموعة من القيم لتشكيل حوافز لتحسين الاداء وضوابط أخلاقية لسلوك العاملين وإتجاهات البلدية في تحقيق رؤيتها ورسالتها :

- 1- العدالة
- 2- الالتزام والانتماء
- 3- الشفافية والمساءلة والمشاركة
- 4- الابداع والابتكار
- 5- رضى العاملين ومتلقي الخدمة
- 6- المسؤولية الاجتماعية
- 7- العالمية

الاستراتيجية هي جسر العبور بين اليوم والغد - الرؤية تدل على تصورنا للغد والرسالة (المهمة) هي خارطة الطريق



هذه الاستراتيجية جسر عبور لنقل البلدية من مرحلة العمل على التحول الالكتروني الى مرحلة مدينة ذكية ومستدامة فلا بد ان تتحقق رؤية مادبا في نهاية 2035 اذا تم اتباع خطوات منهجية العمل في تنفيذ مشروع نظام المعلومات الجغرافية الذي يحقق روابط هذا التحول الالكتروني ، حيث اخذت هذه الاستراتيجية جهدا مستمرا مميزا لعمل خارطة طريق تمشي عليها البلدية خلال ثلاث سنوات قادمة 2019 – 2021 لتحقق 22 مبادرة تنموية ، وتعتبر هذه الاستراتيجية جهدا مميز يعزز البلدية على تنفيذ جميع مبادراتها التنموية لان من قام ببناء هذه الوثيقة الرسمية هم ابناء البلدية انفسهم دون الاستعانة بخبراء خارجيين ، الا ان البلدية استعانت في لجنة توجيهية مميزة مهمتها توجيه ومتابعة سير عمل الاستراتيجية وكان لهم جهداً مميزاً في هذا الجانب كلا حسب اختصاصه وعمله .

الاهداف الوطنية التي تساهم البلدية في تحقيقها وتكون متربطة بالاهداف الاستراتيجية والتنمية للبلدية هي اهداف خطة التحفيز الاقتصادي 2018-2022 الحكومية :

ويرتكز هذا النهج إاقتصادي على الاهداف التالية:

- 1- تحسين مستوى معيشة المواطن.
- 2- تحقيق التوازن التنموي وتقليل التفاوت بينها وتوزيع عوائد التنمية بعدالة على مناطق المملكة كافة (كل محافظة لها نصيب من التنمية وعوائدها/مشروع اللامركزية وبرامج التنمية المحلية وتنمية المحافظات)
- 3- تحقيق تنمية بشرية مستدامة مبنية على التمكين وتكافؤ الفرص في مراحل التعليم وموائمة مخرجاته مع سوق العمل، والنهوض بقوة العمل وتنميتها وتمكينها
- 4- زيادة حجم الطبقة الوسطى والمحافظة عليها.
- 5- تمكين الشباب في كافة المجالات لتطوير وتعزيز امكانياته وقدراته وآفاقه.
- 6- زيادة الانتاجية.
- 7- توفير منظومة نقل فاعلة ومستدامة تجعل من الاردن مركزا اقليميا منافسا في مجالات النقل البحري والجوي والبري والسككي واللوجستي.
- 8- تمكين المرأة وزيادة مساهمتها في سوق العمل لتفعيل مشاركتها الاقتصادية.
- 9- المحافظة على الاستقرار النقدي والمالي.
- 10- ضبط نسبة عجز الموازنة العامة والدين العام ضمن المستويات الآمنة.
- 11- تعزيز وتحفيز البيئة بيئة الاعمال والاستثمار وزيادة تنافسيتها وتعظيم الفرص الاستثمارية.
- 12- رفع كفاءة القطاع العام والعاملين فيه لتقديم مستوى افضل من الخدمات.
- 13- زيادة مرونة سوق العمل.
- 14- تعظيم الصادرات الاردنية، وتعزيز موقع المنتج الاردني في الاسواق العالمية وفتح أسواق جديدة واعدة ومتجددة وتفعيل اتفاقيات التجارة الحرة
- 15- تعزيز قدرات القطاعات الاقتصادية الواعدة والرائدة وتحفيزها .
- 16- تفعيل دور القطاع الخاص كمحرك رئيسي في عملية التنمية الشاملة والمستدامة لتحقيق النمو وتوفير فرص العمل.
- 17- تقييم ومراجعة الاجراءات الاقتصادية باستمرار لتعزيز وتعميم الناجح منها وتعديل ما لم يحقق أهدافه
- 18- تحقيق أمن التزود بالمياه وأمن التزود بالطاقة.

التوجهات الاستراتيجية للبلدية :

- 1- إعادة هيكلة البلدية .
- 2- حوسبة اعمال البلدية حوسبة شاملة وربطها مع كافة الدوائر المعنية .
- 3- تعزيز الوصول الى مدينة ذكية ومستدامة من خلال نظام GIS .
- 4- تطوير مدينة مادبا كمدينة عالمية في السياحة .
- 5- تعزيز الثقة لدى المانحين لدعم مبادرات الخطة الاستراتيجية للتنمية الاقتصادية المحلية .
- 6- توفير الاتصال الداخلي والخارجي لزيادة التعاون الدولي والشراكات مع كافة القطاعات .

الاهداف الاستراتيجية والتنمية لبلدية مادبا الكبرى للاعوام 2019-2021 :

تم استنتاجها من التوجهات الاستراتيجية المستقبلية والتحليل الرباعي ورؤية البلدية حيث تحتوي على :

- 1- رفع كفاءة وفاعلية الاداء المؤسسي والعمل البلدي لتحسين الاقتصاد المحلي .
- 2- تعزيز ودعم التنمية المحلية وتحسين البيئة الاستثمارية
- 3- الاستغلال الامثل للموارد الطبيعية ومصادر المياه .
- 4- توفير موازنات بديلة من خلال تعزيز ثقة المانحين لدعم مشاريع تنمية صغيرة ومتوسطة وتعزيز الشراكة مع القطاع الخاص.

مصفوفة الاهداف الوطنية بالاهداف الاستراتيجية التنموية ومؤشرات الاداء والدوائر والوحدات المساهمة فيها

جدول رقم (11) مصفوفة الاهداف

الرقم	الاهداف الوطنية	الاهداف الاستراتيجية والتنموية	مؤشرات الاداء	الدائرة / الوحدة
1	12- رفع كفاءة القطاع العام والعاملين فيه لتقديم مستوى افضل من الخدمات	1-رفع كفاءة وفعالية الاداء المؤسسي والعمل البلدي لتحسين الاقتصاد المحلي .	الكفاءة : استغلال المدخلات استغلال امثل بدون ضياعات. -الفاعلية : تحقيق الاهداف المخططة لها . - الانتاجية : تحقيق كميته ونوعية مخرجات أكبر من المدخلات.	وحدة التنمية المحلية الموارد البشرية المالية الصحة والبيئة العلاقات العامة والاعلام
2	2-تحقيق التوازن التنموي وتقليل التفاوت بينها وتوزيع عوائد التنمية بعدالة على مناطق المملكة كافة (كل محافظة لها نصيب من التنمية وعواندها/مشروع اللامركزية وبرامج التنمية المحلية وتنمية المحافظات). 11- تعزيز وتحفيز البيئة بيئة الاعمال والاستثمار وزيادة تنافسيتها وتعظيم الفرص الاستثمارية. 8-تمكين المرأة وزيادة مساهمتها في سوق العمل لتفعيل مشاركتها الاقتصادية.	2- تعزيز ودعم التنمية المحلية وتحسين البيئة الاستثمارية .	-التنمية المحلية : تحسين معيشة المواطنين -الاستثمار : توفير فرص استثمارية في تقديم مجموعة من التسهيلات وحل جميع العوائق امام المستثمرين	المالية وحدة التنمية وحدة GIS الاشغال الزراعة تنظيم الصحة والبيئة
3	1-تحسين مستوى معيشة المواطن- 18-تحقيق أمن التزود بالمياه وأمن التزود بالطاقة.	3- الاستغلال الامثل للموارد الطبيعية ومصادر المياه	الموارد : العمل على الاستفادة منها وايجاد حلول	وحدة التنمية المالية التنظيم الزراعة الاشغال صحة والبيئة
4	16-تفعيل دور القطاع الخاص كمحرك رئيسي في عملية التنمية الشاملة والمستدامة لتحقيق النمو وتوفير فرص العمل.	4-توفيرموازنات بديلة من خلال تعزيز ثقة المانحين لدعم مشاريع تنموية صغيرة ومتوسطة وتعزيز الشراكة مع القطاع الخاص	-موازنة بديلة : حجم العلاقات والتشبيك والتعاون الدولي -شراكة : عدد المشاريع المنجزة	المالية وحدة التنمية العلاقات العامة والاعلام

المبادرات التنموية :

رقم	اسم المشروع	مصدر التمويل	المخصصات المرصودة			المجموع
			2021	2020	2019	
1	توسعة المنطقة الحرفية	قرض موازنة	-	2	1	3 مليون
2	مشاريع البنية التحتية للبلدية (سنويا)	قرض موازنة منحة	2	1,5	1,5	5 مليون
3	الطاقة المتجددة وترشيد كفاءة الطاقة	قرض / شراكة	2,5	2	2	6.5 مليون
4	سوق المواشي (حلال)	منحة	-	250	250	500 الف
5	سوق دائم للمنتجات المنزلية للسيدات	منحة	-	-	100	100 الف
6	شركة نقل الباصات السياحية (ترانزيت)	منحة	-	250	250	500 الف
7	سوق الجمعة الشعبي	موازنة	-	250	200	450 الف
8	مشروع استملاك اراضي لغايات الاستثمار	موازنة	مليون	مليون	مليون	3 مليون
9	مسلخ دواجن حديث	منحة	500	700	-	1,3 مليون
10	مشروع جمع النفايات الطبية الخطرة	منحة/بلدية	300	200	200	700 الف
11	مشروع قاعدة بيانات شاملة GIS	منحة / بلدية	200	300	200	700 الف
12	الحديقة الطولية (طريق صياغة)	منحة	500	1	500	2 مليون
13	متنزه ترفيهي ومطاعم سياحية	منحة قرض	500	500	-	مليون
14	مشروع تمكين المرأة (ترخيص منزلي)	منحة	-	100	50	150 الف
15	مركز إنتاجي للسيدات	منحة	-	150	50	150 الف
16	مواقف طابقية للمركبات	منحة	400	300	-	700 الف
17	بناء قدرات العاملين في البلدية	موازنة منحة	40	30	30	100 الف
18	قاعات متعددة الاستعمال للمناطق	منحة	-	500	500	1 مليون
19	مجمع دوائر (مبنى استثماري)	منحة	2	2	2	6 مليون
20	مشروع استدامة المدينة القديمة / SMOT	منحة	100	100	100	300 الف
21	مركز تطوير الاعمال / تابع للبلدية	منحة	300	300	100	700 الف
22	مشروع الحصاد المائي لزراعات المائبة	منحة	400	400	400	1,2 مليون
35,050,000			المجموع			

الخطة الاستراتيجية للتنمية الاقتصادية المحلية 2019 - 2021

هذه الخطة من مدخلات التطوير وايجاد فرص في التنمية الاقتصادية والتي تساهم فيها البلدية على المستوى المحلي حيث تم عقد عدة لقاءات مع اصحاب المصالح واستعراض نقاط الضعف وكيفية تحويلها الى نقاط قوة و فرص متاحة وايجاد حلول للتهديدات .

تحديد الخطة التشغيلية على مستوى الاهداف الاستراتيجية للتنمية لبلدية مادبا الكبرى

الهدف الاستراتيجي الاول : رفع كفاءة وفاعلية الاداء المؤسسي والعمل البلدي لتحسين الاقتصاد المحلي .						
المبادرة	الاجراءات	كلفة /الف	التمويل	الجهة المنفذة	الجهة المساندة	الاطار الزمني
بناء قدرات العاملين في البلدية	تطوير الهيكل التنظيمي واعتماده وتحديد المسؤوليات الوظيفية	10	البلدية	البلدية	وزارة البلديات و وزارة تطوير الاقطاع العام	2019
	بناء خطة تدريب للموظفين والمجلس البلدي وتفعيل الاحلال الوظيفي	50	البلدية	البلدية	وزارة البلديات والمانحين	2019
	تفعيل نظام تقييم الموظفين والمجلس البلدي	5	البلدية	البلدية	وزارة البلديات	2019
	شراء نظام متابعة وتقييم Dash Boards	25	البلدية	البلدية	شركة	2020
	تفعيل ادلة الاجراءات	-	البلدية	البلدية	وزارة البلديات	2019
	استحداث قسم الاعلام وتعيين كوادر مؤهلة لتطوير الموقع الالكتروني	10	البلدية	البلدية	وزارة البلديات وشركة ووزارة الاتصالات	2020
	تكلفة المبادرة		100 الف			
مشروع قاعدة البيانات GIS	استكمال حوسبة البلدية وتعزيز ودعم GIS في نظام المستكشف مع الربط الالكتروني	100	منحة	البلدية والشركة	وزارة البلديات	2020
	حوسبة المخططات التنظيمية	50	البلدية	البلدية	وزارة البلديات	2019
	تفعيل نظام التتبع لمركبات	50	منحة	البلدية	وزارة النقل	2019
	البدء بنظام المدينة الذكية	-	منحة	شركة والبلدية	وزارة الاتصالات	2020
	اعداد المخطط الشمولي التنموي	200	البلدية	البلدية	وزارة البلديات	2020
	اعداد واعتماد خرائط لاستعمالات الاراضي	100	البلدية	البلدية	وزارة البلديات	2020
	خرائط مضاءة وثلاثية الابعاد ولوحات ارشادية	100	منحة	الشركة	وزارة البلديات	2021
	مشروع التسمية والترقيم	100	منحة	البلدية	وزارة البلديات	2021
تكلفة المبادرة		700 الف				

الهدف الاستراتيجي التنموي الثاني : تعزيز ودعم التنمية المحلية وتحسين البيئة الاستثمارية .

المبادرة	الاجراءات	كلفة /الف	التمويل	الجهة المنفذة	الجهة المساندة	الاطار الزمني	معايير الاداء
توسعة المنطقة الحرفية	عمل حملات توعية حول المهن المطلوبة لسوق العمل	-		البلدية	البنك ووزارة البلديات	2019	عدد اصحاب المهن المتقدمين
	عمل دراسة جدوى اقتصادية ومخططات هندسية	-	قرض من بنك تنمية المدن والقرى	الشركة المنفذة	وزارة البلديات	2019	نسبة دقة الدراسة على الواقع
	استملاك اراضي لغايات الاستثمار والبدأ بتنفيذ وعمل التوسعة والبنية التحتية للمشروع	3 مليون		البلدية الشركة المنفذة	وزارة البلديات	2019	شراء اراضي قريبة من المنطقة الحالية وحسن التنفيذ
	استحداث قسم المنطقة الحرفية ضمن دائرة الاشغال لمتابعة المنطقة الحرفية	قرار		البلدية	وزارة البلديات	2019	تنفيذ القرار
3 مليون							
كلفة المبادرة							
مشاريع البنية التحتية للبلدية (سنويا)	خلطات ساخنة	3 مليون	قرض منحة بلدية	مقاول	البنك ووزارة البلديات	2019 2020 2021	نسبة الشوارع التي تم تعبئتها
	فتح وتعبيد	800	بلدية	مقاول	البنك ووزارة البلديات		عدد الشوارع التي تم فتحها وتعبئتها
	تصريف مياه الامطار وعبارات	200	بلدية	مقاول	البنك ووزارة البلديات		عدد العبارات التي تم انشائها عدد المواقع التي تم تجهيزها لتصريف مياه الامطار نسبة الخطر في الشتاء
	إعادة تأهيل الارصفة لمدينة مادبا	600	قرض	مقاول	البنك ووزارة البلديات		نسبة الارصفة المنجزة مقارنة مع كافة الارصفة الموجودة في المدينة
	إعادة تأهيل الدواوير ومداخل المدينة	300	البلدية منحة	مقاول	البنك ووزارة البلديات		نسبة جذب السياحة للمدينة وجمال المدينة
	إعادة تأهيل ساحة السلام	100	البلدية منحة	مقاول	البنك ووزارة البلديات		نسبة تحسين المناظر الجمالية في وسط المدينة
	5 مليون						
كلفة المبادرة							

نسبة التلوث البيئي تقديم خدمة لاصحاب المواشي والمستهلك ايجاد مكان مناسب	2019	البنك وزارة البلديات	البلدية مقال	منحة	500	طرح عطاء لانشاء سوق مواشي حوالي 80 حضيرة مع كافة المرافق العامة	سوق المواشي (حلال)
500 الف							
عدد المهن الشعبية المستفيدة ايجاد سوق مناسب لاصحاب السوق و المستهلك	2020	البنك وزارة البلديات	البلدية مقال	البلدية	450	طرح عطاء لتأهيل سوق الجمعة الشعبي و عمل كافة المرافق العامة	سوق الجمعة الشعبي
450 الف							
نسبة المناسبات في المنطقة	2020	البنك وزارة البلديات	البلدية مقال	منحة البلدية	500	طرح عطاء قاعة متعددة الاغراض لمنطقة جرينة والوسية	قاعات متعددة الاغراض للمناطق
نسبة المناسبات في المنطقة	2021	البنك وزارة البلديات	البلدية مقال	منحة البلدية	500	طرح عطاء قاعة متعددة الاغراض لمنطقة ماعين والمنشية	
3 مليون							
عدد المشاريع الاستثمارية التي سوف يتم اقامتها على الاراضي	2019 2020 2021	وزارة البلديات وزارة الزراعة	البلدية	البلدية	3 مليون	استملاك سنويا قطع اراضي على حساب البلدية و اراضي حراج و املاك دولة خزينة لإقامة مشاريع تنمية استثمارية	مشروع استملاك اراضي لغايات الاستثمار
3 مليون							
عدد السيدات المستفيدات	2020	البنك وزارة البلديات	البلدية شركة	منحة	150	طرح عطاء لانشاء مركز لانتاج المنتوجات اليدوية والمنزلية من قبل السيدات في منطقة المريجعات والحوية	مركز إنتاجي للسيدات
150 الف							
عدد السيدات المستفيدات من المبادرة	2019 2020	صندوق المرأة	البلدية	منحة	150	عمل حملات توعية لموضوع تراخيص المنزل	مشروع تمكين المرأة (ترخيص منزلي)
عدد الرخص		صندوق المرأة	البلدية			عمل تراخيص منزلية للسيدات وتسهيل الاجراءات المتخذة من حيث الاصدار والرقابة الصحية	
عدد المنازل المنتجة		صندوق المرأة	الجهة المانحة			تدريب 200 سيدة لمهنة صناعة الالبان والاجبان	
نسبة العائد الاقتصادي على الاسرة		صندوق المرأة	الجهة الداعمة			دعم 20 سيدة لممارسة مهنة صناعة الالبان والاجبان	
150 الف							

عدد العيادات المشاركة في المبادرة	2020	وزارة البيئة	البلدية	البلدية منحة	700	حملات توعية لخطورة هذه النفايات وطرق معالجتها	جمع النفايات الطبية الخطرة
كمية النفايات المجموعة		وزارة البلديات	البلدية			طرح عطاء شراء اليات خاصة لجمع النفايات الطبية الخطرة	
نسبة المحافظة على سلامة العامل		وزارة البلديات	البلدية			طرح عطاء شراء مستلزمات جمع النفايات الطبية الخطرة	
700 الف							كلفة المبادرة

الهدف الاستراتيجي التنموي الثالث : استغلال امثل للموارد الطبيعية ومصادر المياه .

المبادرة / النشاط	الاجراءات	كلفة /الف	التمويل	الجهة المنفذة	الجهة المساندة	الاطار الزمني	معايير الاداء	
الحديقة الطولية (طريق صياغة) بطول 7 كم	عمل مسح ميداني عن طريق المساحين بطول 7 كم	2 مليون	منحة	البلدية مقاول	وزارة البلديات وبنك التنمية	2020 2021	تجهيز المسح على اوتوكاد	
	طرح عطاء الحديقة الطولية إعادة الطريق كاملة وعمل ممرات واكشاك و مقاعد ومسار لرياض المشي و الدرجات الهوائية						متنفس للسكان لمماسة الرياضة	
		2 مليون	كلفة المبادرة					
متنزه ترفيهي ومطاعم سياحية	طرح عطاء متنزه كامل المرافق	400	منحة	البلدية المقاول	وزارة البلديات وبنك التنمية	2021	عدد الزوار للمتنزه	
	طرح عطاء بناء مطاعم سياحية	600	منحة	المقاول	وزارة البلديات وبنك التنمية	2021	عدد القروبات السياحية	
		مليون	كلفة المبادرة					
مشروع الحصاد المائي لزراعات المائية	حملات توعية وارشادية لتقنية الزراعة المائية		منحة	قسم الارشاد الزراعي / البلدية	وزارة البلديات وبنك التنمية ومديرية الزراعة والمنظمة التعاونية	2020	نسبة الاقبال على الزراعة المائية	
	طرح عطاء حصاد مائي	700						عدد الحصاد المائي ومناطق الحصاد
	طرح عطاء شراء نباتات لزراعة المائية ومستلزماتها	500						نسبة الانتاج الزراعي من
								الزراعة المائية
		1,2 مليون	كلفة المبادرة					

الهدف الاستراتيجي التنموي الرابع : توفير موازنات بديلة من خلال تعزيز ثقة المانحين لدعم مشاريع تنموية صغيرة ومتوسطة وتعزيز الشراكة مع القطاع الخاص .

المبادرة	الاجراءات	كلفة /الف	التمويل	الجهة المنفذة	الجهة المساندة	الاطار الزمني	معايير الاداء
شركة النقل السياحي الترانزيت	اخذ موافقة ترخيص شركة	50	منحة البلدية	البلدية	وزارة النقل هيئة النقل البري	2019 2020	عدد الحملات السياحية نسبة النشاط الاقتصادي نسبة الترويج السياحي
	تدريب ادلة سياحين وموظفين	20					
	طرح عطاء 3 مكاتب لشركة (مادبا ، المطار ، جسر الملك حسين)	150					
	طرح عطاء مواقف باصات	100					
	طرح عطاء شراء باصات	180					
كلفة المبادرة		500					
مشروع الطاقة المتجددة	طرح عطاء استبدال جميع إنارة الشوارع الى لمبات موفرة لطاقة LED	3 مليون	البلدية منحة	البلدية شركة	وزارة البلديات بنك التنمية القطاع الخاص شراكة	2019 2020 2021	نسبة التوفير نسبة المحافظة على البيئة
	دراسة انشاء محطة خلايا شمسية	شركة					نسبة التوفير نسبة العائد الاستثماري نسبة الاثر البيئي
	اخذ الموافقة من شركة الكهرباء الاردنية	شركة					
	انشاء مزرعة الخلايا الشمسية	3.5					
كلفة المبادرة		6.5					
مسلخ دواجن حديث	حمل حملات ومحاضرات توعوية	-		البلدية	وزارة البلديات وزارة التخطيط	2021	عدد نتافات الدجاج تقديم منتج غذائي صحي المساعدة لحلول بيئية جيدة
	طرح عطاء هنجر لانشاء مسلخ	1.3					
كلفة المبادرة		1.3					
مجمع دوائر (استثماري)	طرح عطاء لبناء مجمع دوائر لخدمة جميع الدوائر المستأجرة وجمعها في مجمع واحد خدمة للمواطن	6 مليون	حكومة	وزارة الاشغال	الديوان الملكي	2021	خدمة افضل ووقت افضل وكلفة اقل وعائد استثماري
	كلفة المبادرة		6 مليون				

نسبة التسويق نسبة التحفيز للاقبال على التراخيص المنزلية	2019	وزارة البلديات	مشتركة بين البلدية والصندوق	صندوق المرأة	100	طرح عطاء لسوق لعرض جميع المنتجات المنزلية من السيدات	سوق دائم لمنتجات المنزلية للسيدات
					100 الف	كلفة المبادرة	
تخفيف من الازدحام المروري و خدمة عامة للمنشآت الاقتصادية المحلية	2020	وزارة البلديات وبنك التنمية	البلدية	منحة	700	طرح عطاء بناء مواقف طابقية للمركبات	مواقف طابقية للسيارات
					700 الف	كلفة المبادرة	
عدد الاشخاص المستفيدين من المركز	2019 2020 2021	وزارة البلديات	البلدية	منحة	50	تجهيز مبني للمركز	مركز تطوير الاعمال / تابع للبلدية
					10	عمل خطة عمل	
					10	عمل خطة تدريب وتشغيل	
					630	تنفيذ الخطط	
					700 الف	كلفة المبادرة	
- نسبة الحفاظ على المدينة القديمة - نجاح حلول جمع النفايات	2020 2021	وزارة البلديات	البلدية	منحة	-	تشكيل فريق عمل مختص	استدامة المدينة القديمة SMOT
					10	عمل خطة عمل	
					50	عمل ورش توعية ولقاءات عصف ذهني لجمع النفايات وسط المدينة القديمة	
					240	تنفيذ الحلول البيئية للمحافظة على استدامة المدينة القديمة	
					300 الف	كلفة المبادرة	

بطاقات وصف المبادرات التنموية في بلدية مادبا الكبرى :

1	توسعة المنطقة الحرفية	اسم المشروع
	تعزيز ودعم التنمية المحلية وتحسين البيئة الاستثمارية	الهدف الإستراتيجي التنموي الثاني
	تعتبر المنطقة الحرفية من اكبر استثمارات البلدية الحالية حيث تم انشاء هذه المنطقة من عام 1986 وهي توفر منطقة يتجمع فيها الحرفين والمهنيين واهم مبررات انشاء التوسعة للمنطقة الحرفية هي توسع المدينة وزياددة الطلب على الحرف والمهن وتوفير مكان مناسب لهذه الفئة	خلفية ومبررات المشروع
	عبارة عن قطعة ارض حوالي 40 دنم يتم فيها عمل بنية تحتية ومخازن وهناجر لتأجيرها لاصحاب الحرف والمهن	وصف المشروع
	الاهداف الخاصة هي عمل استثمار للبلدية ليوفر مصدر مالي لرفد صندوقها ، ولمساعدة نفسها من الاعتماد على الذات الاهداف العامة هي عندما تكون معتمدة على نفسها وترفد صندوقها تكون قادرة على تقديم خدماتها المطلوبة منها ، توفر محلات للحرفين والمهنيين ، تقدم خدمة عامة والمسؤولية الاجتماعية	اهداف المشروع الخاصة والعامة
	- إعداد دراسة جدوى للمشروع - تحديد مراحل العمل بمكونات المشروع المختلفة - توفير التمويل - إعداد خطة مكانية لتركيب الوحدات واستعراض العدد اللازم - تجهيز العطاءات المختلفة وطرح العطاء وتنفيذ المشروع وبدء العمل بالمشروع	نطاق عمل المشروع ومراحله
	- عدم القدرة على تأمين التمويل اللازم - عدم الحصول على الاهتمام الكافي	مخاطر المشروع المحتملة
	3 مليون دينار أردني	التكلفة المقدرة
	برامج المنح والمساعدات الأمريكية والأوروبية والكندية واليابانية وغيرها ، القطاع الخاص او قرض من البنك	مصادر التمويل المتوقعة
	البلدية نفسها	الشركاء
	تقليل تواجد محلات المهن و الحرف في المدينة ، توفير فرص عمل للمجتمع المحلي،زيادة دخل البلدية إيجاد إيرادات ومصدر دخل لاصحاب الحرف والمهن	آثار المشروع المتوقعة
	2019	الإطار الزمني

2	مشاريع البنية التحتية	اسم المشروع
	تعزيز ودعم التنمية المحلية وتحسين البيئة الاستثمارية	الهدف الإستراتيجي التنموي الثاني
	من اهم مشاريع البلدية التي تقوم فيها سنوياً هي مشاريع البنية التحتية حيث يخصص سنويا من موازنة البلدية لمثل هذه المشاريع واهم مبرر هو استدامة المدينة والحفاظ على ديمومتها	خلفية ومبررات المشروع
	تعمل البلدية سنويا على طرح عطاءات للخلطات الساخنة وفتح وتعبيد الشوارع التي بحاجة منها للخدمة ومنها لتنشيط الحركة التجارية وتعمل ايضا مشاريع تصريف مياه الامطار وصيانتها وعمل عبارات عادية وصندوقية وإعادة تاهيل الارصفة و الممرات والدواوير وتجميل المدينة	وصف المشروع
	- لديمومة البنية التحتية والحفاظ عليها من التلف - خدمة للمواطنين - نوع من انواع ترويج المدينة سياحيا	اهداف المشروع الخاصة والعامة
	- إعداد دراسة جدوى للمشروع - تحديد مراحل العمل بمكونات المشروع المختلفة - توفير أو تحديد موقع المشروع - تحديد الشركاء وتوفير التمويل - تجهيز العطاءات المختلفة وطرح العطاء وتنفيذ المشروع وبدء العمل بالمشروع	نطاق عمل المشروع ومراحله
	التكلفة المرتفعة للمشروع ، عدم القدرة على تأمين التمويل اللازم للتنفيذ	مخاطر المشروع المحتملة
	5 مليون دينار أردني	التكلفة المقدرة
	وزارة التخطيط والتعاون الدولي ، الجهات المانحة، صندوق البلدية ، قرض من بنك التنمية	مصادر التمويل المتوقعة
	وزارة البلديات ووزارة الاشغال العامة ، وزارة السياحة	الشركاء
	مدينة اجمل ، صيانة اقل للبنية التحتية ، توفير بيئة جاذبة للاستثمار ، خدمة عامة للمواطنين	آثار المشروع المتوقعة
	2019 ، 2020 ، 2021	الإطار الزمني

اسم المشروع	مشروع الطاقة المتجددة (النظيفة)	3
الهدف الإستراتيجي التنموي الرابع	توفير موازنات بديلة من خلال تعزيز ثقة المانحين لدعم مشاريع تنمية صغيرة ومتوسطة وتعزيز الشراكة مع القطاع الخاص	
خلفية ومبررات المشروع	تعاني البلدية من تزايد عبء فاتورة الطاقة الكهربائية وعدم وجود حلول الطاقة المتجددة بما يساهم في تقليل تكلفة الطاقة المرتفعة. تعتقد البلدية بأن الحل يكمن في توفير طاقة شمسية متجددة ونظيفة، والاستفادة من الميزة المناخية التي تسود في المنطقة. كما قد يساهم المشروع تعزيز الوعي العام بمزايا الطاقة المتجددة وأثرها الإيجابي على البيئة وتوفير فرص عمل للمجتمع المحلي مما يساهم في الحد من الفقر وزيادة دخل البلدية من خلال بيع الفائض من الطاقة إلى شركة الكهرباء الأردنية وتحقيق إيرادات للمستثمرين	
وصف المشروع	1- محطة خلايا شمسية بقوة 5 ميغا على مساحة 75 دنم ارض ملك البلدية 2- تحويل 40 الف لمبة صوديوم الى لمبات LED موفرة لطاقة حيث توفر حوالي 68 %	
اهداف المشروع الخاصة والعامة	تخفيف فاتورة الطاقة المخصصة لانارة الشوارع ومباني البلدية والمنشآت التابعة لها، وسيساهم المشروع تعزيز الوعي العام بمزايا الطاقة المتجددة وأثرها الإيجابي على البيئة وتوفير فرص عمل للمجتمع المحلي مما يساهم في الحد من الفقر وزيادة دخل البلدية من خلال بيع الفائض من الطاقة إلى شركة الكهرباء الأردنية وتحقيق إيرادات للمستثمرين	
نطاق عمل المشروع ومراحله	<ul style="list-style-type: none"> - إعداد دراسة جدوى للمشروع - تحديد مراحل العمل بمكونات المشروع المختلفة - توفير التمويل - إعداد خطة مكانية لترتيب الوحدات واستعراض العدد اللازم - توفير التدريب لكافة المؤسسات الراغبة بتركيب الوحدات والصيانة، بما في ذلك طاقم العمل في البلدية، وقسم إنارة الشوارع - تحديد شريك من القطاع الخاص - تجهيز العطاءات المختلفة وطرح العطاء وتنفيذ المشروع وبدء العمل بالمشروع 	
مخاطر المشروع المحتملة	<ul style="list-style-type: none"> - عدم القدرة على تأمين التمويل اللازم - عدم الحصول على الاهتمام الكافي 	
التكلفة المقدرة	6.5 مليون دينار أردني	
مصادر التمويل المتوقعة	منح، القطاع الخاص او قرض من البنك	
الشركاء	بلدية مادبا الكبرى و شركة كهرباء مادبا، وزارة الطاقة والثروة المعدنية، القطاع الخاص الشركة المنفذة	
آثار المشروع المتوقعة	تقليل تكلفة الطاقة المرتفعة، الاثار البيئية للطاقة المتجددة، توفير فرص عمل للمجتمع المحلي، زيادة دخل البلدية إيجاد إيرادات للمستثمرين	
الإطار الزمني	2020	

4	سوق المواشي (الحلال)	اسم المشروع
	تعزيز ودعم التنمية المحلية وتحسين البيئة الاستثمارية	الهدف الإستراتيجي التنموي الثاني
	مشروع استراتيجي تنموي يقدم خدمة عامة لجميع المواطنين الاردنيين في توفير مكان مناسب لتوفير حاجات المواطنين لمادة غذائية يمكن الحصول عليها بشكل سهل وصحي ونظيف وعليه رقابة الجهات المعنية ، هذا المشروع له جوانب كثيرة مهمة ويجب حلها لكثرة الشكاوي من قبل المواطنين القريين من السوق الحالي هذا المشروع فيه جوانب بيئية وصحية واقتصادية وتنموية استثمارية وخدمية . يعتبر هذا السوق لجميع المحافظات الاردنية وله اولوية كبيرة من قبل البلدية اي سوق اقليمي ومحلي ووطني ، من الاثار البيئية والصحية التي يجب معالجتها هي الذبح خارج مسلخ البلدية وعدم الرقابة الصحية والغذائية على اللحوم الحمراء الناتجة لذبح العشوائى الغير منظم بحيث يحل مشكلة بيئية واضحة يمكن السيطرة عليها .	خلفية ومبررات المشروع
	مشروع مكون من 80 حضيرة ومباني ومواقف سيارات واسوار حول السوق ومكتب ادارة وعيادة بيطرية و مكتب ارشاد زراعي ومظلات وساحات وتعبيد الطريق المؤدية لسوق وانشاء مرافق عامة .	وصف المشروع
	ايجاد سوق منظم ، التخلص من الذبح العشوائى ، التخلص من الأثر البيئي ، تقديم خدمة عامة ، التخلص من السوق القديم والعشوائيات ، فتح عيادات بيطرية	اهداف المشروع الخاصة والعامة
	- إعداد دراسة جدوى للمشروع - تحديد مراحل العمل بمكونات المشروع المختلفة - توفير التمويل - تجهيز العطاءات المختلفة وطرح العطاء وتنفيذ المشروع وبدء العمل بالمشروع	نطاق عمل المشروع ومراحله
	- عدم القدرة على تأمين التمويل اللازم - عدم الحصول على الاهتمام الكافي	مخاطر المشروع المحتملة
	500 الف دينار اردني	التكلفة المقدرة
	منح ومساعدات ، البلدية	مصادر التمويل المتوقعة
	بلدية مادبا الكبرى ، صندوق المرأة	الشركاء
	ينظم الحركة التجارية بين التجار ويسهل الرقابة عليه او السيطرة على السوق ، يمكن ايجاد محلات تجارية تخدم التجار والزوار لهذا السوق وتعمل على نمو الاقتصاد في ايجاد مرافق للسوق تكون مساندة مثل مركز اعلاف مكاتب استيراد وتصدير ومكاتب تسويق وغيرها	آثار المشروع المتوقعة
	2019	الإطار الزمني

5	سوق دائم للمنتجات المنزلية للسيدات	اسم المشروع
	توفير موازنات بديلة من خلال تعزيز ثقة المانحين لدعم مشاريع تنموية صغيرة ومتوسطة وتعزيز الشراكة مع القطاع الخاص	الهدف الإستراتيجي التنموي
	انشاء معرض دائم يتم فيه عرض جميع المنتجات المنزلية للسيدات لتسهيل عملية التسوق هذه المنتجات	خلفية ومبررات المشروع
	ويتكون هذا المعرض من هنجر قريب من مركز زها الثقافي يخدم عملية التسوق للمنتجات ويوفر عمليات تشغيلية في سوق العمل	وصف المشروع
	تسويق المنتجات المنزلية للسيدات ، ايجاد سوق دائم يتوفر فيه منتجات شعبية رخيصة وقريبة ، ايجاد فرص عمل للسيدات ، تنشيط الاقتصاد المحلي	اهداف المشروع الخاصة والعامه
	إعداد دراسة جدوى للمشروع تحديد مراحل العمل بمكونات المشروع المختلفة توفير التمويل تحديد شريك من القطاع الخاص تجهيز العطاءات المختلفة وطرح العطاء وتنفيذ المشروع وبدء العمل بالمشروع	نطاق عمل المشروع ومراحله
	عدم القدرة على تأمين التمويل اللازم عدم الحصول على الاهتمام الكافي	مخاطر المشروع المحتملة
	100 الف دينار أردني	التكلفة المقدرة
	صندوق المرأة ، منحة	مصادر التمويل المتوقعة
	بلدية مادبا الكبرى ، صندوق المرأة	الشركاء
	استمرارية الانتاج بسبب ايجاد معرض لتسويق المنتجات ، تعزيز مشاركة المرأة الاقتصادية ، توفير مصدر دخل لاسرهن	آثار المشروع المتوقعة
	2020	الإطار الزمني

6	شركة النقل الباصات السياحية (ترانزيت)	اسم المشروع
	توفير موازنات بديلة من خلال تعزيز ثقة المانحين لدعم مشاريع تنموية صغيرة ومتوسطة وتعزيز الشراكة مع القطاع الخاص	الهدف الإستراتيجي التنموي
	مشروع استثماري تنموي ، يعتبر هذا المشروع مهم جدا للمدينة كون مادبا قريبة من المطار وجسر الملك حسين و عمان مشروع يوفر النقل السياحي ويدعم خطة التنمية الاقتصادية المحلية للمدينة بتحقيق نمو اقتصادي وحركة تجارية نشطة داخل مادبا هذا المشروع له إنعكاسات على المجتمع المحلي انعكاس واضح في ترويج المدينة عالمية بحيث يخلق فرص عمل لابناء المنطقة ويمكن المواطن نفسه الاستفادة من النقل السياحي في عمل جولات على اهم المناطق والمواقع في مادبا والاردن بسعر معقول وايضا اصحاب المحلات سوف تنتشط تجارتهم من عدد الزوار للمدينة مما يؤدي الى زيادة الحركة او الطلب على السلع والخدمات .	خلفية ومبررات المشروع
	الحصول على رخصة شركة نقل سياحي بحيث يتكون من 10 باصات نقل سياحي مميز ثلاث مكاتب في المطار و مادبا و جسر الملك حسن و بلدية رام الله مواقف باصات قريبة من الفنادق وحملات ترويج وعمل جولات سياحة داخلية عن طريق الباص المفتوح وبرامج خارج مدينة مادبا مثل البتراء او رام الله	وصف المشروع
	انشاء شركة باسم البلدية شركة ربحية ، استغلال قرب مادبا من المطار و جسر الملك حسين و طبيعة المنطقة سياحية و تشجيع السياحة الداخلية واستقطاب سواح اكثر من الخارج	اهداف المشروع الخاصة والعامة
	<ul style="list-style-type: none"> - إعداد دراسة جدوى للمشروع - تحديد مراحل العمل بمكونات المشروع المختلفة - توفير التمويل - تحديد شريك من القطاع الخاص - تجهيز العطاءات المختلفة وطرح العطاء وتنفيذ المشروع وبدء العمل بالمشروع 	نطاق عمل المشروع ومراحله
	<ul style="list-style-type: none"> - عدم القدرة على تأمين التمويل اللازم - عدم الحصول على الاهتمام الكافي 	مخاطر المشروع المحتملة
	500 الف دينار أردني	التكلفة المقدرة
	منح ، قروض	مصادر التمويل المتوقعة
	بلدية مادبا الكبرى و القطاع الخاص الشركة المنفذة	الشركاء
	نتائج المشروع تعزيز الموروث التراثي والثقافي بين الزائر والمجتمع المحلي ، تحسين مستوى الثقافة بين الشعوب وتحسين مستوى العلاقات دولية سد احتياجات المجتمع المحلي في توفير منظومة نقل جيدة لمعرفة اهم المواقع في الاردن وتنشيط الاقتصادي المحلي وتنشيط السياحة ورفد صندوق البلدية .	آثار المشروع المتوقعة
	2019-2020	الإطار الزمني

اسم المشروع	7
الهدف الإستراتيجي التنموي الثاني	تعزيز ودعم التنمية المحلية وتحسين البيئة الاستثمارية
خلفية ومبررات المشروع	السوق موجود بشكل عشوائي لكن بحاجة الى تنظيم وترتيب من اجل سهولة المراقبة عليه وهو يعتبر سوق شعبي اعتادت عليه الناس لانه يوفر جميع المنتوجات وفي اسعار رخيصة
وصف المشروع	عمل محلات وبسطات وهنجر مغلق و مواقف سيارات و نقطة شرطة دائمة لتنظيم حركة السوق و الرقابة الامنية عليه من اجل ان يخدم المجتمع المحلي وانشاء مرافق عامة خدمية وعمل مكاتب لادارة السوق وتأمين كافة مستلزمات السوق من سبل السلامة العامة و تعزيز الرقابة عليه
اهداف المشروع الخاصة والعامة	اعادة تأهيل السوق الحالي وتنظيمه ، توفير سوق شعبي للمجتمع المحلي ورفد صندوق البلدية في تشغيله واستثماره
نطاق عمل المشروع ومراحله	<ul style="list-style-type: none"> - إعداد دراسة جدوى للمشروع - تحديد مراحل العمل بمكونات المشروع المختلفة - توفير التمويل - إعداد خطة مكانية لتنظيمه - تحديد شريك من القطاع الخاص لتشغيله - تجهيز العطاءات المختلفة وطرح العطاء وتنفيذ المشروع وبدء العمل بالمشروع
مخاطر المشروع المحتملة	<ul style="list-style-type: none"> - عدم القدرة على تأمين التمويل اللازم - عدم الحصول على الاهتمام الكافي
التكلفة المقدرة	450 الف دينار أردني
مصادر التمويل المتوقعة	البلدية ، وزارة البلديات ، قرض من بنك التنمية ، منح ومساعدات
الشركاء	بلدية مادبا الكبرى والقطاع الخاص
آثار المشروع المتوقعة	توفير مصدر مالي للبلدية ، توفير سوق شعبي منظم ومراقب ، توفير فرص عمل داخل السوق
الإطار الزمني	2020

8	استملاك اراضي لغايات الاستثمار	اسم المشروع
	تعزيز ودعم التنمية المحلية وتحسين البيئة الاستثمارية	الهدف الإستراتيجي التنموي الثاني
	قلة الاراضي المملوكة للبلدية يعيق من انشاء اي مشروع استثماري او تنموي لذلك يعتبر من اهمية الجانب الاستثماري في البلدية هو ايجاد تمويل لشراء هذه الاراضي بحيث يطلب المانح لاقامة اي مشروع توفير قطعة ارض ملك البلدية وغالبا تتجه البلدية ووزارة الزراعة لتفويض قطع الاراضي لكن هذا يأخذ وقت كبير وجهد والقطع تكون مجبرة عليها البلدية لعدم توفر قطع مناسبة	خلفية ومبررات المشروع
	تخصيص بند بالموازنة لشراء قطع اراضي لاستثمار او ايجاد قطع مصدر بديل لتخصيص او تمويل	وصف المشروع
	استملاك اراضي لاقامة مشاريع استثمارية تنموية ترفد صندوق البلدية لتوفر فرص عمل او تأجير هذه الاراضي	اهداف المشروع الخاصة والعامة
	تخصيص بند في موازنة البلدية او ايجاد مصدر تمويل	نطاق عمل المشروع ومراحله
	- عدم القدرة على تأمين التمويل اللازم - عدم الحصول على الاهتمام الكافي	مخاطر المشروع المحتملة
	3 مليون دينار أردني	التكلفة المقدرة
	البلدية ، الديوان الملكي	مصادر التمويل المتوقعة
	بلدية مادبا الكبرى دائرة الاراضي ، وزارة الزراعة	الشركاء
	ايجاد مشاريع تنموية استثمارية ، تأجير قطع الاراضي ، توفير فرص عمل من هذه المشاريع	آثار المشروع المتوقعة
	2021 – 2020 – 2019	الإطار الزمني

9	مسلخ دواجن حديث	اسم المشروع
	توفير موازنات بديلة من خلال تعزيز ثقة المانحين لدعم مشاريع تنمية صغيرة ومتوسطة وتعزيز الشراكة مع القطاع الخاص	الهدف الإستراتيجي التنموي الرابع
	يعتبر مشروع صحي بيئي خدومي استثماري بحيث يخلص المجتمع من محلات نتافات الدجاج المنتشرة في المدينة وعلى اطراف المدينة لخطورة التعامل مع ذبح وتنظيف الدواجن بطريقة غير صحية وينتج مادة غذائية غير نظيفة وهذه المحلات تنتج اوساح تضر البيئية يصعب التعامل معها بيئيا والمجتمع مازل معتادا على هذه المحلات رغم توفر معارض شركات تقدم مادة طازجة ومراقبة صحيا الا ان المواطنين يعتبرونها غالية الثمن	خلفية ومبررات المشروع
	هنجر يسع حوالي 13 الف طير يوميا مع خطوط كاملة من ذبح وتنظيف وتغليف وارسالها للمسوق او صاحب الدواجن يضم مستودعات تخزين وتبريد ومكاتب لادارة .	وصف المشروع
	<ul style="list-style-type: none"> - التخلص من مشكلة بيئية - التخلص نقل النفايات من داخل السوق التجاري والأحياء السكنيه - تقديم مادة غذائية نظيفة وطازجه - رفد صندوق للبلدية (مردود مالي + إيجاد 250 فرصة عمل) 	اهداف المشروع الخاصة والعامة
	<ul style="list-style-type: none"> - إعداد دراسة جدوى للمشروع - تحديد مراحل العمل بمكونات المشروع المختلفة - توفير التمويل - تجهيز العطاءات المختلفة وطرح العطاء وتنفيذ المشروع وبدء العمل بالمشروع 	نطاق عمل المشروع ومراحله
	<ul style="list-style-type: none"> - عدم القدرة على تأمين التمويل اللازم - عدم الحصول على الاهتمام الكافي 	مخاطر المشروع المحتملة
	1.3 مليون دينار أردني	التكلفة المقدرة
	منح ومساعدات ، وزارة التخطيط والتعاون الدولي ، وزارة البلديات	مصادر التمويل المتوقعة
	بلدية مادبا الكبرى – الدائرة الصحية والبيئية	الشركاء
	حل بيئي ، التقليل من كلفة نقل النفايات ، عائد مادي ، الحصول على مادة غذائية صحية و نظيفة و طازجة	آثار المشروع المتوقعة
	2020	الإطار الزمني

10	مشروع جمع النفايات الطبية الخطرة	اسم المشروع
	تعزيز ودعم التنمية المحلية وتحسين البيئة الاستثمارية	الهدف الإستراتيجي التنموي الثاني
	مشروع مهم يخدم اصحاب العيادات الطبية وعمال الوطن في التخلص من النفايات الطبية الخطيرة بشكل سليم ويخدم المجتمع ايضا بحيث يحمي الطبيب او المريض الذي يراجع العيادة او عامل الوطن الذي يجمع النفايات الخطرة من هذه العيادات .	خلفية ومبررات المشروع
	شراء معدات واليات خاصة وحاويات خاصة لجمع النفايات من العيادات والاخذ بعين الاعتبار حماية ووقاية عامل الوطن	وصف المشروع
	تقليل الاصابة بالامراض المعدية ، وقاية الطبيب او الممرضة بالاصابة بوخز الابر او المعدات الطبية الخطرة ، وقاية عامل الوطن من الاصابة بالامراض المعدية ، عدم جمع او رمي النفايات الخطرة مع النفايات الصلبة العادية	اهداف المشروع الخاصة والعامة
	<ul style="list-style-type: none"> - إعداد دراسة جدوى للمشروع - تحديد مراحل العمل بمكونات المشروع المختلفة - توفير التمويل - إعداد خطة لتوعية المجتمعية واصحاب العلاقة - تجهيز العطاءات المختلفة وطرح العطاء وتنفيذ المشروع وبدء العمل بالمشروع 	نطاق عمل المشروع ومراحله
	<ul style="list-style-type: none"> - عدم القدرة على تأمين التمويل اللازم - عدم الحصول على الاهتمام الكافي 	مخاطر المشروع المحتملة
	700 الف دينار أردني	التكلفة المقدرة
	البلدية ، منح خارجية لشراء الاليات خاصة لجمع النفايات الخطرة	مصادر التمويل المتوقعة
	بلدية مادبا الكبرى ، وزارة البلدية ، وزارة الصحة ، وزارة البيئة	الشركاء
	تقليل من العدوى و تقليل من رمي النفايات الطبية الخطرة مع النفايات الصلبة العادية او النفايات الطبية الغير خطرة	آثار المشروع المتوقعة
	2020	الإطار الزمني

اسم المشروع	مشروع نظام المعلومات الجغرافية (مدينة ذكية ومستدامة وقاعدة بيانات شاملة) 11
الهدف الإستراتيجي التنموي الاول	رفع كفاءة وفعالية الاداء المؤسسي والعمل البلدي لتحسين الاقتصاد المحلي .
خلفية ومبررات المشروع	يعتبر مشروع استراتيجيا يؤمن قاعدة بيانات شاملة عن المعلومات المكانية والغير مكانية ويؤدي إلى توفير وقت وجهد للموظف ومتلقي الخدمة و خارطة طريق لعمل البلدية ويعطي رؤية واضحة للمشاريع المستقبلية ويحقق أعلى تنسيق مع كافة الجهات والمؤسسات المعنية مثل المياه ،الكهرباء وهو المشاريع الملحق في البلدية لقلة البيانات والمعلومات لصعوبة جمعها
وصف المشروع	انشاء قاعدة بيانات عن طريق نظام GIS عمل خرائط للمدينة في جميع انواعها وتشغيل نظام المستكشف وتحديد الاصول الثابتة في البلدية وتشغيل نظام الداش بورد من رخص المهن والاليات النظافة لتتبع وغيرها من الانظمة والبرامج وحوسبة المخططات التنظيمية وربط المناطق الكترونيا بالمركز و العمل على نظام التحول الالكتروني (حكومة الالكترونية)
اهداف المشروع الخاصة والعامة	الاستفادة من ربط جميع الانظمة لانشاء قواعد بيانات لكل اقسام البلدية وحوسبة الخرائط وتشغيل نظام المستكشف وتقديم خدمة افضل . تكملة التحول الالكتروني
نطاق عمل المشروع ومراحله	<ul style="list-style-type: none"> - إعداد دراسة جدوى للمشروع - تحديد مراحل العمل بمكونات المشروع المختلفة - توفير التمويل - إعداد خطة مكانية لمسح مادبا - تحديد شريك من القطاع الخاص - تجهيز العطاءات المختلفة وطرح العطاء وتنفيذ المشروع وبدء العمل بالمشروع
مخاطر المشروع المحتملة	<ul style="list-style-type: none"> - عدم القدرة على تأمين التمويل اللازم - عدم الحصول على الاهتمام الكافي
التكلفة المقدرة	700 الف دينار أردني
مصادر التمويل المتوقعة	البلدية ، منحة ، الديوان الملكي ، وزارة التخطيط والتعاون الدولي
الشركاء	بلدية مادبا الكبرى والشركة المنفذة
آثار المشروع المتوقعة	مساعدة صانع القرار لاتخاذ القرار الصحيح في ظل وجود بيانات شاملة ، توفير الوقت ، الذهاب من التحول الالكتروني الى المدينة الذكية والمستدامة اعادة مشروع التسمية والترقيم ، اعداد مخطط شمولي تنموي ، اعداد خرائط مضاءة ليلا وثلاثية الابعاد واصدار خرائط استعمال الاراضي بسهولة
الإطار الزمني	2021 – 2020 – 2019

12	الحديقة الطولية طرق صياغة (جبل نيبو)	اسم المشروع
	استغلال امثل للموارد الطبيعية ومصادر المياه	الهدف الإستراتيجي التنموي الثالث
	يعتبر مشروع رياضي تنموي يخدم المجتمع المحلي والزوار للمدينة في توفير مكان مناسب يمارسون رياضة المشي ورياضة الدرجات الهوائية وقضاء اوقات جميلة لتنزه والترفيهة ويمكن ممارسة القراءة والمطالعة والكتابة وذلك لجمال الطبيعة والمناظر الهادئة ويخدم العائلة بالمشي مع الاطفال وكبار السن وذوي الاحتياجات الخاصة ،ويمكن ايجاد أكشاك توفر بعض الحاجات الخفيفة مثل العصائر والسندويشات الخفيفة وهذا بدوره يعمل على تنمية الاقتصاد المحلي وتنشيط الحركة التجارية والمساهمة في التغلب على ظاهرة الفقر والبطالة في إيجاد فرص عمل غير مباشرة وبالتالي يعمل ايضا في المساهمة بدفع الشباب الى الزواج وتكوين اسرة جميلة .إعادة تأهيل الطريق يعطي جمال للمنطقة بشكل طولي جيد ويدعم المواقع السياحية والآثرية في صياغة وينشط الحركة السياحية بحيث يسهل على حركة الزوار للوصول الى المواقع بشكل آمن ونظيف ويقلل تطوير الطريق الى الحوادث المرورية والازدحام .	خلفية ومبررات المشروع
	مسح ميداني لطريق (صياغة) من دوار الطيارة الى جبل نيبو حوالي 7 كم وإعادة تأهيل الطريق كامل وعمل جزيرة وسيطة و عمل حديقة طولية على طول الشارع وتركيب انارة وكراسي وطاولات خشبية و عمل اكشاك و عمل مسارين واحد لممارسة المشي والثاني لدرجات الهوائية وزراعة بعض الاشجار وشواخص تحذيرية وعواكس ليلية وغيرها من مستلزمات السلامة العامة .	وصف المشروع
	ايجاد منطقة لممارسة رياضة المشي و رياضة الدرجات الهوائية والتنزه في مكان بيئي نظيف	اهداف المشروع الخاصة والعامة
	- إعداد دراسة جدوى للمشروع - تحديد مراحل العمل بمكونات المشروع المختلفة - توفير التمويل - تجهيز العطاءات المختلفة وطرح العطاء وتنفيذ المشروع وبدء العمل بالمشروع	نطاق عمل المشروع ومراحله
	- عدم القدرة على تأمين التمويل اللازم - عدم الحصول على الاهتمام الكافي	مخاطر المشروع المحتملة
	2 مليون دينار أردني	التكلفة المقدرة
	برامج المنح والمساعدات وغيرها، القطاع الخاص او قرض من البنك	مصادر التمويل المتوقعة
	بلدية مادبا الكبرى ، وزارة البلديات	الشركاء
	تشجيع المواطنين و السواح على ممارسة رياضة المشي والدرجات الهوائية و اعطاء جبل نيبو مدخلا سياحيا بيئية يليق بأهمية الموقع ويشجع الزوار على زيارة المنطقة ويجذب الاستثمارات	آثار المشروع المتوقعة
	2021 – 2020	الإطار الزمني

13	متنزه ترفيهي ومطاعم سياحية	اسم المشروع
	استغلال امثل للموارد الطبيعية ومصادر المياه .	الهدف الإستراتيجي التنموي الثالث
	مشروع ترفيهي خدمي ، يوفر مكان آمن للمواطنين للتنزه وقضاء اوقات جميلة ويتخلص من ظاهرة او مشكلة التنزه بجانب الطريق لما لها من نتائج سلبية او خطرة على المواطنين او عدم توفر متنزه محلي في المدينة ، ويعمل على تنشيط الموقع والترويج له محليا ووطنيا ويخدم مشروع التلفزيون .	خلفية ومبررات المشروع
	انشاء متنزه يضم مرافق ترفيهية ملاعب للاطفال والالعاب الكهربائية وخدمات عامة ومرافق عامة وممرات وشوارع لتنزه وقضاء وقت ممتع مع الاهل والاطفال وزراعة شجر وعمل اربع ابراج مزودة في درابيل للمشاهدة الطبيعية والقدس حيث يمكن مشاهدتها في جو صافي بالعين المجردة وانشاء ثلاث مطاعم سياحية على مستوى مميز يخدم السواح والزوار .	وصف المشروع
	انشاء متنزه لقضاء اجمل الاوقات مع العائلة والاصدقاء ، جذب الاستثمارات للمنطقة ، تشجيع السياحة وتشجيع المجتمع المحلي لتنزه في توفير مطاعم والالعاب ، توفير مصدر مالي لصندوق البلدية	اهداف المشروع الخاصة والعامة
	- إعداد دراسة جدوى للمشروع - تحديد مراحل العمل بمكونات المشروع المختلفة - توفير التمويل - تحديد شريك من القطاع الخاص - تجهيز العطاءات المختلفة وطرح العطاء وتنفيذ المشروع وبدء العمل بالمشروع	نطاق عمل المشروع ومراحله
	- عدم القدرة على تأمين التمويل اللازم - عدم الحصول على الاهتمام الكافي	مخاطر المشروع المحتملة
	مليون دينار أردني	التكلفة المقدرة
	منح خارجية او داخلية ، وزارة التخطيط والتعاون الدولي ، الديوان الملكي	مصادر التمويل المتوقعة
	بلدية مادبا الكبرى و القطاع السياحي	الشركاء
	توفير اماكن مناسبة لتنزه والاستمتاع ، استثمار للبلدية ، تقديم خدمات عامة للمجتمع المحلي ، تشجيع السياحة الداخلية	آثار المشروع المتوقعة
	2021	الإطار الزمني

14	مشروع تمكين المرأة (تراخيص منزلية)	اسم المشروع
	تعزيز ودعم التنمية المحلية وتحسين البيئة الاستثمارية	الهدف الإستراتيجي التنموي الثاني
	اعطى قانون البلديات الصلاحية للبلدية في الترخيص المنزلي من اجل تحقيق الاكتفاء الذات لي اي شخص ليس لديه المقدرة على فتح محل او ترخيص منشأة يمارس فيه مهنته ، وايضا يوجد اشخاص عندهم حالات خاصة بعدم القدرة التنقل من منازلهم ويمكن تدريبهم لاي مهنة قابلة التنفيذ في منزلهم	خلفية ومبررات المشروع
	- اعطاء تراخيص منزلية عن طريق رخص المهن من اجل الرقابة عليها - دعم مشاريع المرأة الصغيرة التي توفر دخل يوعيل اسرتها بشراء مواد او ماكينات او اي مستلزمات لي اي مشروع انتاجي	وصف المشروع
	مساعدة المرأة لتمكينها في منزلها والحفاظ على خصوصيتها ، ايجاد دخل لأسر العفيفة ، تنشيط الحركة الاقتصادية ، ضبط المهن المنزلية بالرقابة عليها .	اهداف المشروع الخاصة والعامة
	- إعداد دراسة جدوى للمشروع - تحديد مراحل العمل بمكونات المشروع المختلفة - توفير التمويل - إعداد خطة لحاجة السوق وحاجة المرأة من مستلزمات او معدات - تجهيز العطاءات لشراء معدات اللازمة	نطاق عمل المشروع ومراحله
	- عدم القدرة على تأمين التمويل اللازم - عدم الحصول على الاهتمام الكافي	مخاطر المشروع المحتملة
	150 الف دينار أردني	التكلفة المقدرة
	برامج المنح والمساعدات	مصادر التمويل المتوقعة
	بلدية مادبا الكبرى لجان المرأة ، الجمعيات الخاصة بالمرأة	الشركاء
	ايجاد دخل لاسرهن وتمكينهن في منازلهن ، قانونية عملهن ، مشاركة المرأة اقتصادية على المستوى المحلي ، الرقابة على هذه المهن تخدم المستهلك من ناحية و من ناحية اخرى تقوم البلدية بواجبها الرقابي بمراقبة السوق وانتاجه من الناحية الصحية .	آثار المشروع المتوقعة
	2020 – 2019	الإطار الزمني

15	مركز إنتاج السيدات	اسم المشروع
	تعزيز ودعم التنمية المحلية وتحسين البيئة الاستثمارية	الهدف الإستراتيجي التنموي الثاني
	لا يوجد في منطقة المريجعات والحوية مركز خاص يلي حاجات سيدات المنطقة من اجل انتاج اعمال يدوية ومنتجات محلية تشتهر فيها المنطقة بحيث يوجد سيدات بحاجة للعمل في هذه المركز ويورد هذا المركز لسوق دائم يعرض فيه منتجاتهن مشروع انتاجي اقتصادي .مشروع يدعم التنمية الاقتصادية المحلية في المنطقة بحيث يشغل السيدات اللواتي يعتبرن أنفسهن مهمشات او غير قادرات على إيجاد عمل او مكان للعمل فيه رغم وجود الدوافع النفسية للانتاج والتطوير في المجتمع هذا يعطي ميزة للمنطقة لدفع بعجلة النمو الاقتصادي ومن الآثار المهمة لهذا المركز ربط المنتجات او الناتج في المعرض الدائم قرب(مركز زها) والذي سوف يتم تنفيذه قريبا بحيث يكون التسويقية للمنتجات المحلية عن طريق هذا المعرض بحيث يساهم في نهوض المرأة وتصبح منتجة وتساهم نمو المجتمع والاقتصاد .	خلفية ومبررات المشروع
	انشاء بناء مكون من عدة غرف وقاعات وغرفة إدارة ومستودع وساحة من اجل المنتجات الى المعرض او السوق المحلي	وصف المشروع
	توفير فرص عمل لسيدات العاطلات عن العمل ، يساهم في تخفيف نسبة الفقر في المنطقة ، توفير تنمية المجتمع المحلي بحيث يعزز الاقتصاد المحلي في عملية التشغيل وتوفير مواد الخام .	اهداف المشروع الخاصة والعامة
	<ul style="list-style-type: none"> - إعداد دراسة جدوى للمشروع - تحديد مراحل العمل بمكونات المشروع المختلفة - توفير التمويل - إعداد خطة لتدريب السيدات - تجهيز العطاءات المختلفة وطرح العطاء وتنفيذ المشروع وبدء العمل بالمشروع 	نطاق عمل المشروع ومراحله
	<ul style="list-style-type: none"> - عدم القدرة على تأمين التمويل اللازم - عدم الحصول على الاهتمام الكافي 	مخاطر المشروع المحتملة
	150 الف دينار أردني	التكلفة المقدرة
	برامج المنح والمساعدات ، القطاع الخاص او قرض من البنك	مصادر التمويل المتوقعة
	بلدية مادبا الكبرى ، القطاع الخاص ، القطاع النسائي	الشركاء
	ايجاد ماركة تجارية خاصة لكل منتج يخرج من هذا المركز و المساهمة في تمكين المرأة وايجاد فرص عمل مباشرة وغير مباشرة من اجل تحقيق تنمية محلية في مناطق البلدية	آثار المشروع المتوقعة
	2020	الإطار الزمني

16	مواقف طابقية للمركبات	اسم المشروع
	توفير موازنات بديلة من خلال تعزيز ثقة المانحين لدعم مشاريع تنمية صغيرة ومتوسطة وتعزيز الشراكة مع القطاع الخاص	الهدف الإستراتيجي التنموي الرابع
	مع كثرة استخدام السيارات بسبب عدم وجود منظومة نقل مناسبة يستخدمها المواطنين سيارتهم مما يسبب ازدحام مروري ويمكن ان يؤدي الى جلطة في المرور وعليه يجب ايجاد مواقف طابوقة وسط المدينة لتخفيف من الازدحام وتقليل من حوادث السير	خلفية ومبررات المشروع
	انشاء اربع طوابق علوية واثنين سفلية تستوعب حوالي 300 سيارة مع خدمات ومرافق عامة بحيث تسهل الدخول والخروج	وصف المشروع
		اهداف المشروع الخاصة والعامة
	<ul style="list-style-type: none"> - إعداد دراسة جدوى للمشروع - تحديد مراحل العمل بمكونات المشروع المختلفة - توفير التمويل - تحديد شريك من القطاع الخاص - تجهيز العطاءات المختلفة وطرح العطاء وتنفيذ المشروع وبدء العمل بالمشروع 	نطاق عمل المشروع ومراحله
	<ul style="list-style-type: none"> - عدم القدرة على تأمين التمويل اللازم - عدم الحصول على الاهتمام الكافي 	مخاطر المشروع المحتملة
	700 الف دينار أردني	التكلفة المقدرة
	منحة ، شراكة مع القطاع الخاص	مصادر التمويل المتوقعة
	بلدية مادبا الكبرى ، مستثمر في قطاع النقل ، بنك التنمية	الشركاء
	ايجاد مواقف تحل مشكلة الازدحام المرور ، توفير خدمة عامة ، رفد صندوق البلدية	آثار المشروع المتوقعة
	2020	الإطار الزمني

17	بناء قدرات العاملين في البلدية	اسم المشروع
	رفع كفاءة وفعالية الاداء المؤسسي والعمل البلدي لتحسين الاقتصاد المحلي .	الهدف الإستراتيجي التنموي الاول
	تهتم الادارة العليا ووحدة التنمية في التطوير والتدريب بحيث هذا ينعكس على قدرات البلدية في الاستدامة والحدائة والعلاقات الداخلية والخارجية حيث تتطور التكنولوجيا يوم بعد يوم لذلك يجب صقل قدرات العاملين في البلدية لتحقيق رؤيتها في نهاية عام 2035	خلفية ومبررات المشروع
	تخصيص بند في الموازنة للتدريب والتطوير ، عمل خطة للتدريب لمدة فترة الخطة من اجل قياس نسبة تحقيق المهمة من هذا المشروع ، تحديد الاحتياجات التدريبية ومستلزمات التدريب	وصف المشروع
	رفع قدرات العاملين في البلدية ، مواكبة التطورات الادارية والمعرفية والتقنية في العالم ، الاهتمام بالعنصر البشري لتحسين مهارتهم العملية والعلمية	اهداف المشروع الخاصة والعامة
	- إعداد خطة التدريب - تحديد الاحتياجات التدريبية - تحديد شريك لهذه الغاية - تخصيص الموازنة او التمويل المطلوب	نطاق عمل المشروع ومراحله
	- عدم القدرة على تأمين التمويل اللازم - عدم الحصول على الاهتمام الكافي	مخاطر المشروع المحتملة
	100 الف دينار أردني	التكلفة المقدرة
	موازنة البلدية ، مانحين ، مساعدات ادارية خارجية	مصادر التمويل المتوقعة
	وزارة البلديات ، بنك التنمية ، وزارة التخطيط والتعاون الدولي ، المانحين ، جامعات اردنية	الشركاء
	رفع كفاءة البلدية ، تأهيل الموظفين من أجل تقديم خدمة سريعة ومناسبة	آثار المشروع المتوقعة
	2021 – 2020 – 2019	الإطار الزمني

18	قاعات متعددة الاغراض للمناطق	اسم المشروع
	تعزيز ودعم التنمية المحلية وتحسين البيئة الاستثمارية	الهدف الإستراتيجي التنموي الثاني
	المناطق التابعة للبلدية لايوجد فيها قاعات متعددة الاغراض تخدم مناسباتهم ولايوجد قاعات خاصة تخدم مناسبات ايضا ولاتخدم نشاطات المناطق من ثقافة اومهرجانات او لقاءات او ندوات او بيوت لشعر وغيرها من الانشطة مشروع اجتماعي خدمي ، الاثار الاجتماعية من هذا المشروع واضحة بحيث يلمس جميع السكان المحليين في هذا المناطق بعدم تهميش البلدية لاحتياجات واولوياتهم وينظر للبلدية بانها تعمل على حل مشاكلهم الاقتصادية والاجتماعية. هذا المشروع له اثار جانبية كثيرة تهدف الى خدمة المناطق التابعة للبلدية والسكان المحليين واهمها توفير قاعات متعددة لاغراض لان هذه المناطق لا يوجد فيها اصلا قاعات بحيث يضطر الناس الذهاب الى المدينة لاستئجار قاعة غالية الثمن وبعيدة وتسبب ازدحام مروري وكلفة تنقل ايضا لكن اذا توفرت مثل هذه القاعات في المناطق تكون حلا لهذه المشاكل الاجتماعية البيئة ويعزز فكرة التنمية الريقية بحيث لايقومون بتفكير برحيل او الهجرة الى المدينة .ويعتبر عائد استثماري للبلدية من أجل تحقق تنمية محلية متوازنة بين المناطق والمركز	خلفية ومبررات المشروع
	تتلخص فكرة المشروع بإنشاء قاعة متعددة الأغراض كبيرة مجهزة بفخامة لكافة المناسبات وبأسعار مناسبة تتناسب مع شريحة كبيرة من أبناء المحافظة, تم تبني الفكرة لافتقار المحافظة على قاعات بمستوى عال مع الأخذ بعين الاعتبار بأن مشروع قاعة متعددة الأغراض والمناسبات من المشاريع المرشحة جدا للمستثمرين. يتكون المشروع من قاعتين تنقسمان الى ما يلي: القاعة الأولى: وهي قاعة كبيرة لمناسبات الأفراح القاعة الثانية: وهي قاعة أقل حجم من القاعة الأولى مخصصة للرجال في مناسبات الأفراح بالإضافة لوجود موقف سيارات يخدم القاعتين	وصف المشروع
	- تحقيق عائد ربحي للجهة القائمة على المشروع. - توفير قاعة لمناسبات الأفراح والمناسبات الاجتماعية لسكان المحافظة - توفير فرص عمل لسكان المحافظة	اهداف المشروع الخاصة والعامه
	- إعداد دراسة جدوى للمشروع - تحديد مراحل العمل بمكونات المشروع المختلفة - توفير التمويل - تجهيز العطاءات المختلفة وطرح العطاء وتنفيذ المشروع وبدء العمل بالمشروع	نطاق عمل المشروع ومراحله
	- عدم القدرة على تأمين التمويل اللازم - عدم الحصول على الاهتمام الكافي	مخاطر المشروع المحتملة
	1 مليون دينار أردني	التكلفة المقدره
	صندوق البلدية ، قرض من بنك التنمية ، منح ومساعدات	مصادر التمويل المتوقعة
	بلدية مادبا الكبرى ، بنك التنمية	الشركاء
	تأمين قاعات توفر عناء الوصول الى مركز المدينة ، وتوفر تكلفة مالية على المواطنين	آثار المشروع المتوقعة
	2021 – 2020 – 2019	الإطار الزمني

19	مجمع دوائر (مبنى استثماري)	اسم المشروع
	توفير موازنات بديلة من خلال تعزيز ثقة المانحين لدعم مشاريع تنمية صغيرة ومتوسطة وتعزيز الشراكة مع القطاع الخاص	الهدف الإستراتيجي التنموي الرابع
	يعتبر من المشاريع التي توفر العناء على المواطنين بحيث يوفر مكان فيه جميع الدوائر التي يحتاجها اثناء عملية اجراءات معاملاته كاملة ويخلص بعض الدوائر في توفير مكان مناسب مقسم حسب الهيكل التنظيمي الخاص بالدائرة ويعطي نوعا من الرقي والحضارة	خلفية ومبررات المشروع
	بناء مجمع دوائر يضم جميع الدوائر الخدمية التي يحتاجها المواطن بحيث كل دائر يتم تصميم البناء حسب طلبها ويرافق هذا المجمع سوق تجاري يخدم المراجعين وكافة المرافق العامة ويوجد قطعة ارض مناسبة تم استملاكها حديثا .	وصف المشروع
	من اهمها توفير مردود مالي لصندوق البلدية ، نقل البلدية الى المجمع الجديد واستثمار المبنى الحالي لتحويله الى فندق او مكاتب ، إيجاد سوق تجاري جديد ينشط الحركة التجارية في المنطقة ، توفير تكلفة التنقل بين الدوائر بالنسبة للمراجعين .	اهداف المشروع الخاصة والعامة
	<ul style="list-style-type: none"> - إعداد دراسة جدوى للمشروع - تحديد مراحل العمل بمكونات المشروع المختلفة - توفير التمويل - تجهيز العطاءات المختلفة وطرح العطاء وتنفيذ المشروع وبدء العمل بالمشروع 	نطاق عمل المشروع ومراحله
	<ul style="list-style-type: none"> - عدم القدرة على تأمين التمويل اللازم - عدم الحصول على الاهتمام الكافي 	مخاطر المشروع المحتملة
	6 مليون دينار أردني	التكلفة المقدرة
	قرض من بنك التنمية ، صندوق البلدية ، منحة بلدية مادبا الكبرى نفسها ، بنك التنمية	مصادر التمويل المتوقعة
	تقليل التكلفة على المراجعين التنقل بين الدوائر ، عناء المراجعين	الشركاء
	2021	آثار المشروع المتوقعة
		الإطار الزمني

20	مشروع استدامة المدينة القديمة SMOT	اسم المشروع
	توفير موازنات بديلة من خلال تعزيز ثقة المانحين لدعم مشاريع تنمية صغيرة ومتوسطة وتعزيز الشراكة مع القطاع الخاص	الهدف الإستراتيجي التنموي الرابع
	يجب الحفاظ على التراث المعماري القديم والحفاظ على طابع المدينة لان المدينة يوجد فيها اثار قديمة يجب الحفاظ عليها والاهتمام فيها ويجب ايجاد حلول بيئية لجمع النفايات داخل الوسط التجاري والمعماري القديم وتعتبر مادبا من المدن الاثرية حيث يوجد فيها معالم ومواقع كثيرة	خلفية ومبررات المشروع
	يعتبر هذا المشروع مهم لمدينة تراثية مثل مادبا في ايجاد حلول بيئية وحلول لتعامل مع جمع النفايات بطرق بحيث يتم عمل حملات توعية و لقاءات مع المجتمع المحلي في افكار تفيد هدف المشروع	وصف المشروع
	الحفاظ على المدينة القديمة واستدامتها ، ايجاد حلول بيئية في وسط المدينة والمواقع التراثية ومعالم الاثرية ، تشجيع المجتمع للخروج في افكار تفيد وتعزز الاستدامة .	اهداف المشروع الخاصة والعامة
	<ul style="list-style-type: none"> - إعداد دراسة جدوى للمشروع - تحديد مراحل العمل بمكونات المشروع المختلفة - توفير التمويل - تجهيز العطاءات المختلفة وطرح العطاء وتنفيذ المشروع وبدء العمل بالمشروع 	نطاق عمل المشروع ومراحله
	<ul style="list-style-type: none"> - عدم القدرة على تأمين التمويل اللازم - عدم الحصول على الاهتمام الكافي 	مخاطر المشروع المحتملة
	300 الف دينار اردني	التكلفة المقدرة
	منحة	مصادر التمويل المتوقعة
	بلدية مادبا الكبرى – وزارة البلديات	الشركاء
	الحفاظ على التراث المعماري في ايجاد حلول بيئية لجمع النفايات	آثار المشروع المتوقعة
	2020	الإطار الزمني

21	مركز تطوير الاعمال / تابع للبلدية	اسم المشروع
	توفير موازنات بديلة من خلال تعزيز ثقة المانحين لدعم مشاريع تنمية صغيرة ومتوسطة وتعزيز الشراكة مع القطاع الخاص	الهدف الإستراتيجي التنموي الرابع
	لابد من ايجاد فكرة رائدة تعمل على المساهمة في توفير فرص عمل وتطوير اعمال المنشآت الاقتصادية الصغيرة وتمكين المرأة و تفعيل الشباب	خلفية ومبررات المشروع
	. تأسيس مركز تطوير للاعمال تابع للبلدية مهمته مساعدة المجتمع المحلي للحصول على توجيه ودعم وتشغيل وتأهيل الايدي العاملة والاشخاص المهمشين والاشخاص الذين لديهم خبرة لكن بحاجة مساعدة و ايضا يمكن المرأة في مساعدتها على التراخيص وغيرها من المستلزمات	وصف المشروع
	يعتبر المركز فكرة رائدة والاولى من نوعها في البلدية بحيث تقوم في تطوير وتأهيل وتشغيل ، ايجاد مركز دائم من اجل المساهمة في تطوير الاعمال داخل مادبا ، تنشيط الحركة التجارية ، المساهمة في تقليل نسب الفقر والبطالة ، تثقيف المجتمع ومساعدته .	اهداف المشروع الخاصة والعامة
	- إعداد دراسة جدوى للمشروع - تحديد مراحل العمل بمكونات المشروع المختلفة - توفير التمويل - تدريب وتأهيل - ايجاد فرص عمل للمجتمع المحلي	نطاق عمل المشروع ومراحله
	- عدم القدرة على تأمين التمويل اللازم - عدم الحصول على الاهتمام الكافي	مخاطر المشروع المحتملة
	700 الف دينار اردني	التكلفة المقدرة
	منحة / بلدية	مصادر التمويل المتوقعة
	بلدية مادبا الكبرى – وزارة البلديات	الشركاء
	تقليل من اعداد العاطلين عن العمل و تحريك الاقتصاد المحلي يعطي هذا المركز رضى من قبل المجتمع المحلي على البلدية في توجهاتها التنموية	آثار المشروع المتوقعة
	2019	الإطار الزمني

22	الحصاد المائي لزراعات المائبة	اسم المشروع
	الاستغلال الامثل للموارد الطبيعية ومصادر المياه .	الهدف الإستراتيجي التنموي الثالث
	المنطقة تشتهر بالزراعة وتعتبر تربتها خصبة بحيث تعتبر الزراعة المائبة من افضل الزراعات الحديثة بحيث تنتج اضعاف الزراعة التقليدية لكن المنطقة بحاجة لمصادر مياه تغذي هذه الزراعات في عمل سدود ترابية او برك صناعية يتم تجميع مياه الامطار منها ويستفيد المزارعين من هذه المياه	خلفية ومبررات المشروع
	عمل سدود ترابية على مجار تلاقي الاودية وبرك صناعية يتم جمع مياه الامطار فيها ويمكن حفر آبار إرتوازية ومد شبكات تغذي المزارع المجاور للحصاد المائي	وصف المشروع
	من اهم الاهداف توفير مياه للزراعة ، تقليل التكلفة على المزارعين ، تشجيع الزراعات المائبة وغيرها ، توفير منتجات زراعية لسوق المحلي وللتصدير ، توفير فرص عمل لابناء المنطقة ، الاقبال على دراسة تخصصات الهندسة الزراعية	اهداف المشروع الخاصة والعامة
	- إعداد دراسة جدوى للمشروع - تحديد مراحل العمل بمكونات المشروع المختلفة - توفير التمويل - توفير التدريب لكافة المؤسسات الراغبة بزراعة ، بما في ذلك طاقم العمل في البلدية قسم الزراعة والري - تجهيز العطاءات المختلفة وطرح العطاء وتنفيذ المشروع وبدء العمل بالمشروع	نطاق عمل المشروع ومراحله
	- عدم القدرة على تأمين التمويل اللازم - عدم الحصول على الاهتمام الكافي	مخاطر المشروع المحتملة
	1.2 مليون دينار أردني	التكلفة المقدرة
	منح ، قروض ، شراكة مع القطاع الخاص الذي يخص المزارعين ،	مصادر التمويل المتوقعة
	بلدية مادبا الكبرى ، وزارة الزراعة ، وزارة المياه ، جمعيات ، القطاع الخاص الشركة المنفذة	الشركاء
	فرصة استخدام الزراعة المائبة ، توفير مصادر للري ، تشجيع المزارعين على الزراعة	آثار المشروع المتوقعة
	2021 – 2020	الإطار الزمني

ملحق رقم (1) نقاط القوة ونقاط الضعف والفرص والتهديدات وتحديد الأهمية النسبية في البلدية :

الرقم	نقاط القوة	1	2	3	4	5	مجموع العينة	الاهمية النسبية
1	الموقع الجغرافي الاستراتيجي للمدينة جاذب الاستثمار	4	3	12	25	190	234	4.68
2	وجود مناطق سياحية ومعالم اثرية جاذبة للسياح وتعتبر المدينة ضمن المسار الحج المسيحي جبل نيبو	1	10	16	62	145	234	4.45
3	يوجد فيها تربة زراعية خصبة ومناخ معتدل وطبيعة طبوغرافية مناسبة للزراعة	3	6	42	71	112	234	4.20
4	وجود إدارة داعمة لتطوير العمل البلدي والسعي نحو التميز وتحقيق التغيير والابداع من أجل نجاح تجربة اللامركزية	7	10	15	69	133	234	4.32
5	إعادة هيكلة وحدة التنمية المحلية وتفعيلها واستحداث وحدة GIS وتعيين مدير تنفيذي	3	27	34	35	135	234	4.16
6	يوجد بعض الكوادر الكفوة والمؤهلة	4	14	14	46	156	234	4.38
7	وجود هيكل تنظيمي مرن ووصف وظيفي للموظفين	4	12	47	63	108	234	4.10
8	يوجد خدمات سياحية وفنادق سياحية وبنية تحتية وايدي عاملة لأي مشروع تنموي استثماري	13	12	22	47	140	234	4.23
9	يوجد مراكز دفاع مدني موزعة بشكل جيد على مناطق المدينة	11	26	29	72	96	234	3.92
4.27	معدل الاهمية النسبية							

الرقم	نقاط الضعف	1	2	3	4	5	مجموع العينة	الاهمية النسبية
1	قلة الاستثمار الامثل للميزة النسبية التنافسية للمدينة (سياحياً وزراعياً)	3	2	20	27	182	234	4.46
2	الاعتداءات على الارصفة المخصصة للمشاة في وسط المدينة وقلة المواقف للسيارات	6	4	7	36	182	234	4.65
3	ضعف الشراكة مع القطاع الخاص والقطاع الزراعي والسياحي	4	4	10	49	167	234	4.58
4	ضعف التحصيلات المالية للبلدية وعدم تفعيل مصادر وموارد البلدية	3	2	10	77	142	234	4.50
5	لايوجد ادلة للخدمات والاجراءات والجودة الداخلية والية قياس تحقيق القيم المشتركة ورضى المتعاملين	2	9	3	42	178	234	4.64
6	قلة مساحة التنظيم من مجموع المساحة الكلية	6	0	27	29	169	234	4.47
7	قلة المراكز الصحية الشاملة في المدينة	2	2	17	52	161	234	4.57
8	ضعف قسم الطوارئ في مستشفى النديم ونقص الكوادر الطبية فيه وقلة المعدات الطبية واطباء الاختصاص والاستشاريين	0	18	21	52	143	234	4.36
9	لايوجد قاعدة بيانات شاملة في البلدية	7	6	15	39	167	234	4.50
10	لايوجد مخطط شمولي تنموي	3	6	15	43	167	234	4.55
11	نسبة الرواتب من الموازنة حوالي النصف	3	4	11	53	163	234	4.57
12	تدني متوسط الدخل السنوي للأسرة عن المملكة	3	2	32	63	134	234	4.38
13	ضعف تكافؤ الفرص بين الذكور والاناث	4	4	22	36	169	234	4.55
14	عدم وجود شبكة صرف صحي شاملة لكل احياء المدينة	10	4	22	44	154	234	4.40
15	ارتفاع فاتورة الطاقة وفاتورة النظافة وهي على حساب المشاريع الاستثمارية والتنمية والخدمات	0	4	33	24	173	234	4.56
16	مادبا منطقة عبور بالنسبة للسواح والزوار وتختصر الزيارة على موقعين كنيسة الخارطة ونيبو	2	4	27	41	159	234	4.48
17	ضعف ترويج المواقع السياحية والاثارية المختلفة في المدينة رغم اهميتها التاريخية والسياحية والاثارية	2	5	25	52	150	234	4.46
18	قلة البرامج لدعم المزارعين وتوفير مصادر المياه	7	8	55	53	111	234	4.08
19	قلة بعض التخصصات الفنية والحرفية في سوق العمل	5	16	8	58	147	234	4.39
4.48	معدل الاهمية النسبية							

معدل البيئة الداخلية = 4.37 من اصل 5

الرقم	الفرص	1	2	3	4	5	مجموع العينة	الاهمية النسبية
1	الموقع الجغرافي المميز (البعد الاقليمي والعلاقات التبادلية السياحية) قرب المدينة من العاصمة عمان والمطار وجسر الملك حسين وحمامات ماعين العلاجية والبحر الميت مكاور وام الرصاص والمغطس والقدس	2	0	3	45	184	234	4.74
2	الاستفادة من فرصة قرب مادبا من عمان والمطار في توفير مناطق سكنية حضرية بسبب ازدحام عمان وغلاء الشقق السكنية لذا تعتبر فرصة استقطاب	3	6	6	50	169	234	4.84
3	سمح قانون البلديات للبلدية في انشاء شركة خاصة باسم البلدية	2	4	17	29	182	234	4.64
4	التوجه لعمل شركات في مجال الطاقة المتجددة والقطاع السياحي والزراعي حيث سمح قانون البلديات بان تقوم البلدية بعمل شركة خاصة باسمها	4	7	7	57	159	234	4.53
5	وجود مانحين تدعم برامج التنمية المحلية	5	7	17	62	143	234	4.41
6	إستغلال فرص البرامج التشغيلية مثل برنامج دولة قطر لتوظيف	1	11	13	72	137	234	4.41
7	وجود ارادة سياسية لتعزيز نجاح تجربة اللامركزية لنهوض بالاقتصاد المحلي	5	11	3	54	161	234	4.51
8	تحفز التوجه نحو ايجاد منطقة صناعات صغيرة ومتوسطة	5	7	17	65	142	234	4.43
9	هيكله بنك تنمية المدن والقرى وانعكسه على اعمال ومشاريع البلديات	2	9	6	59	158	234	4.54
10	تفعيل التوأمة بين المدن العالمية لتوفير موازنات بديلة او تمويل مشاريع مشتركة	10	14	22	58	130	234	4.21
11	التوجهات الملكية السامية والاوراق النقاشية لجلالة الملك	2	16	23	57	136	234	4.32
12	توجه الحكومة الى استبدال اضاءة الشوارع الى اضاءة موفرة لطاقة LED من اجل خفض فاتورة الطاقة وتحويل الوفر الى مشاريع تنموية	1	20	21	48	144	234	4.33
13	تفعيل دور الشركاء في التنمية المحلية والبرامج الاجتماعية	3	28	43	52	108	234	4.44
14	تفعيل التوأمة بين المدن العالمية والعربية على المستوى الثقافي والاجتماعي والتنموي ونقل المعرفة	5	21	49	52	107	234	4.00
15	تنوع التركيبة السكانية	4	34	45	52	99	234	3.88
16	% نسبة عدد الشباب ويعتبر مجتمع فتي يمكن ان ينتج	2	32	47	54	99	234	3.92
17	يوجد مؤسسات وجمعيات وهيئات ومبادرات واتحادات ومراكز مجتمع محلي وشبابي وثقافي في المدينة	1	28	53	62	90	234	3.90
18	العمل جاري على تجهيز اذاعة تابعة للبلدية من الاتصال والتواصل مع المجتمع المحلي والدولي	2	31	45	60	96	234	3.93
19	وجود جامعات داخل المدينة و على حدد المدينة	2	29	47	59	94	234	3.94
20	اقرار الاستراتيجية الوطنية لادارة النفايات الصلبة من خلال وزارة الشؤون البلدية والتي تحكم عمل ادارة النفايات الصلبة	3	16	55	58	102	234	4.02
21	لاستفادة من وثيقة سياسات الفرصة السكانية 2014	0	25	44	52	113	234	4.08
22	ماتضمنه كتاب التكليف السامي لحكومة الدكتور عمر الرزاز للواقع الاقتصادي والاجتماعي	2	29	51	71	81	234	3.85
23	الاستفادة من برامج الحكومة الالكترونية	6	30	48	70	80	234	3.80
24	تم استحداث وحدة GIS في البلدية ويمكن الاستفادة منها في تحويل البلدية الى بلدية محوسبة إلكترونية وبلدية رقمية وحوسبة المخططات التنظيمية وعمل قاعدة بيانات شاملة	3	34	43	54	100	234	3.91
25	الاستفادة نظام حوسبة النظام المالي والاداري الممول من وزارة الشؤون البلدية	3	34	43	54	100	234	3.91
26	قانوني البلديات واللامركزية	9	39	41	49	96	234	3.78
27	الاستفادة من التعديلات القانونية والاجرائية والتعليمات	13	27	37	43	118	234	4.01
28	استغلال الخارطة الاستثمارية وخطة التحفيز الاقتصادي	7	19	36	46	126	234	4.13
4.17	معدل الاهمية النسبية							

الرقم	التحديات	1	2	3	4	5	مجموع العينة	الاهمية النسبية
1	عدم الاستقرار السياسي في دول الجوار	5	15	25	44	143	234	4.27
2	أثر أزمة اللاجئين السوريين على البلديات وضعف الاستجابة الطارئة لدعم البلديات	1	5	14	45	169	234	4.60
3	الهجرات القسرية المتكررة	1	2	14	74	143	234	4.51
4	مركزية القرارات الحكومية	2	5	14	34	179	234	4.63
5	تعديل قانون التنظيم والابنية	2	2	3	77	150	234	4.58
6	ضعف اقبال القطاع الخاص لعمل شركات مع البلديات بسبب البيروقراطية بالاجراءات الحكومية	4	2	20	48	160	234	4.52
7	تعدد الجهات ذات العلاقة بالاستثمار	1	8	30	35	160	234	4.47
8	ضعف الدعم الحكومي للبلديات مقارنة بالجهود التي تقوم بها والمطلوبة منها	2	5	19	70	138	234	4.44
9	ضعف البيانات حول المتغيرات التشغيلية في البلديات وكذلك البيانات الاقتصادية والاجتماعية والخدمية في مناطق البلديات	2	5	32	51	144	234	4.41
10	عدم توافق مخرجات التعليم مع مخرجات العمل	4	11	32	43	144	234	4.35
11	نظرة الضعف لدور البلدية في عيون الشركاء	3	12	12	79	128	234	4.34
12	ضعف التنسيق بين البلدية والمؤسسات الخدمية العامة والخاصة مثل شركة مياهنا وهذا يضعف الدور التكاملية بينها	1	12	49	58	114	234	4.15
13	ارتفاع معدلات الفقر والبطالة	6	3	48	38	141	234	4.32
14	تأخير في تنفيذ المستشفى الجديد	6	8	36	77	107	234	4.15
15	ضعف المشاركة المجتمعية وثقافة التعامل مع النظام العامة وإدارة النفايات	8	8	55	66	97	234	4.00
16	زيادة عدد السكان بسبب تدفق أعداد اللاجئين السوريين مما يضعف تقديم الخدمات	3	10	29	86	103	234	4.14
17	الزحف العمراني وعدم الالتزام باحكام وشروط التنظيم	1	8	26	76	123	234	4.32
18	التأثيرات على المناخ وشح الامطار ومناخ جاف	8	15	25	90	96	234	4.07
19	عدم وجود حلول بيئية لمشكلة محطة التنقية ومكب النفايات	8	10	29	90	97	234	4.10
20	عدم الربط الالكتروني المباشر مع وزارة الشؤون البلدية ودائرة الاراضي والمساحة ربطا كاملا	1	11	43	59	123	234	4.28
21	تأخير في مشروع النافذة الواحدة	6	13	20	38	157	234	4.39
22	عدم توفر قاعدة بيانات شاملة او احصاءات خاصة عن البلديات	6	12	39	67	110	234	4.12
23	ارتفاع الدين العام وعجز الموازنة	1	15	35	59	124	234	4.23
24	حاجة البلدية لتعديلات قانونية على بعض الانظمة والتشريعات وخصوصا في الاستثمار	10	24	35	71	94	234	3.91
4.29	معدل الاهمية النسبية							

معدل البيئة الخارجية = 4.23 من اصل 5





خارطة حوض البلد



المجلس البلدي



رئيس بلدية مادبا الكبرى
المهندس أحمد سلامة الازايدة

الانسة امانى الحلايبة
السيد باسم المعاني
السيد عدنان التعمري
السيد سالم ابوالغنم
الانسة خلود الفلاحات
السيد راضي الشوابكة
المهندسة ابتهاج الشوابكة
السيدة رحاب ابو وندي

السيد شارل الطوال / نائب الرئيس
المحامي حمزة الطرمان
السيد نزاز ابوعلي
السيد حمزة الخواطرة
السيد امجد الشخانية
السيدة ملك المور
السيدة بسمة الشوابكة
المهندس محمد الشوابكة

اللجنة التوجيهية





ملحق رقم (4) : خطة العمل 2018 Pan to Plan

النشاط	نيسان	آيار	حزيران	تموز	آب	أيلول	تشرين اول
تشكيل الفريق							
جمع البيانات							
تحليل البيانات							
ملخص وصف الواقع الاقتصادي والاجتماعي							
عمل ورشات عمل واجتماعات ولقاءات							
التحليل الرباعي							
عناصر الخطة							
المبادرات							
الخطة التشغيلية							
الاقرار							

التحليل السداسي (المتغيرات الخارجية)



ملحق رقم (5) : المصطلحات الاجرائية :

- **التنمية الاقتصادية المحلية :** عملية تشاركية مع جميع القطاعات لتنشيط الاقتصاد المحلي ،وتوفر خارطة طريق بين اصحاب المصلحة الرئيسيين من القطاع العام والقطاع الخاص في المدينة للاستفادة من الموارد المحلية والمزايا التنافسية بهدف إيجاد مجتمع محلي يمتاز بالمرونة والاستدامة واقتصاد محفز وفرص عمل لائقة لجميع فئات المجتمع.

- **الرؤية :** وضع مستقبلي مرغوب يجيب على ثلاثة أسئلة : ما تتمنى البلدية أن تكون عليه مع نهاية الخطة ؟ ما هي النتائج التي تسعى لتحقيقها ؟ ما هي الخصائص التي تمتلكها لتحقيق تلك النتائج ؟ .

- **الرسالة :** صيغة تعبيرية تجيب على ثلاثة أسئلة : ما تقوم به البلدية ؟ لمن تقوم به ؟ لماذا تقوم به ؟

- **القيم الجوهرية :** القواعد السلوكية والأخلاقية التي إعتمدتها البلدية في القيام بمهامها وتقديم خدماتها

- **التحليل الرباعي :** محاولة تحليل البيئة الدخلية للبلدية للوصول إلى الفجوات في الأداء المؤسسي والموارد المختلفة (نقاط القوة والضعف) وكذلك نقاط الفرص والتحديات للوصول إلى الية يتم فيها البناء على نقاط القوة وتحويل نقاط الضعف إلى نقاط قوة وإستغلال الفرص التي قد تدعم الميزة النسبية ومحاولة التخفيف من التهديدات او تجنبها .

- **تحليل PESTEL:** تحليل للابعد السياسية والاقتصادية والاجتماعية والتكنولوجية والبيئية والتشريعية والتي تشكل عناصر البيئة الخارجية التي تؤثر على اداء البلدية وكذلك تؤثر إلى التشابكية القائمة في التخطيط الاستراتيجي والتنموي بين السكان والمكان والاقتصاد، بالإضافة إلى التنبؤ بهذه المتغيرات ومحاولة استشراف مستقبلها.

- **البيئة الداخلية :** البيئة الداخلية للبلدية تشمل الموارد البشرية والمالية والتشريعات والهيكل التنظيمية والتكنولوجيا والبنية التحتية .

- **البيئة الخارجية :** البيئة الخارجية للبلدية تشمل المتغيرات الإجتماعية والإقتصادية والسياسية والتكنولوجية ، الوزارات ، المؤسسات العامه والقطاع الخاص ، المنظمات غير الربحية ، البلديات ، المنظمات الدولية ، مؤسسات المجتمع المدني ، المواطنين ، هيئة شباب كلنا الاردن ، التشريعات ، الأحزاب ، العشائر ، وسائل الإعلام المختلفة .

- **الميزة النسبية التنافسية :** الفرص التنموية التي تتوفر فيها البلدية والمدينة عن غيرها من البلديات والمدن ، أو تشارك فيها مع بلديات أخرى تتقارب معها جغرافياً، وتعرف الفرص التنموية الفريدة بالميزات التنافسية. مثل الموقع او موارد معينة او ميزة تاريخية وعوامل اخرى.

- **دليل الاحتياجات والخطة التنموية :** قائمة الاحتياجات التنموية والخدمات والمشاريع ذات الأولوية ، وتستمد هذه الاحتياجات من المشاركة المجتمعية على مستوى المؤسسات والافراد، ويعتبر دليل الاحتياجات والخطة التنموية للبلدية اهم مدخلات إعداد الخطة الإستراتيجية وخطة التنمية المحلية للبلدية .

قائمة المراجع

JORDAN	خطة التحفيز الاقتصادي 2018 – 2022	1
MADABA	خطط البلدية السابقة	2
JORDAN	رؤية الاردن 2025	3
USAID	الدليل التطبيقي لاعداد الخطة الاستراتيجية وخطة التنمية المحلية للبلديات / وزارة الشؤون البلدية	4
VNG	دليل السيناريوهات التخطيطية في المملكة الاردنية الهاشمية / وزارة التخطيط والتعاون الدولي	5
JORDAN	البرنامج التنموي 2016 – 2018 / وزارة التخطيط والتعاون الدولي	6
CMI	دليل مركز التكامل المتوسطي " التنمية الاقتصادية المحلية : شبكة البلديات المضيفة	7
	دليل وضع وتنفيذ استراتيجيات تنمية الاقتصاد المحلي وخطط العمل بها / مدن التغيير / البنك الدولي	8
	الاستاذ الدكتور احمد علي صالح / جامعة الشرق الاوسط	9
MADABA	الدائرة المالية وقسم شؤون الموظفين / بلدية مادبا الكبرى	10

معلومات الاتصال



العنوان الالكتروني : <http://madaba.gov.jo>
العنوان البريدي : 76 مادبا - الاردن الرمز البريدي 17110
ت: 053244011 ف: 05323360
مسؤول الاتصال : محمد ابوقاعد مدير وحدة التنمية المحلية
m_abu_gaoud@yahoo.com
00962772298158



الخطة الإستراتيجية للتنمية الاقتصادية المحلية

٢٠١٩-٢٠٢١



USAID

من الشعب الأمريكي

إن آراء المؤلف المعبر عنها في هذه الخطة لا تعكس بالضرورة آراء الوكالة الأمريكية للتنمية الدولية أو حكومة الولايات المتحدة الأمريكية.